

Samene

Når samene ikke er trukket inn i bygdehistoria foran, men blir omtalt i et eget kapittel her, har det flere grunner. Det viktigste er at samene levde innafor sitt eget organiserte samfunn, delvis uavhengig av storsamfunnet. En annen grunn er at periodeinndeling som er brukt i bygdehistoria, vil virke ekstra kunstig i samisk historie. I de skriftlige kildene dukker samene opp på 1600-tallet, og det kan forhåpentligvis være en fordel for leseren å følge utviklinga til 1900-tallet uten avbrekk. Historia om samene og samekulturen beskrives til omkring 1900 da det var tegn til at nomadekulturen og den tradisjonelle reindriftnæringa var i ferd med å endres. Et problem for seg er å behandle samehistoria innafor Tydals soknegrenser. Før 1900 var samene et jeger- og fangstfolk eller nomader som brukte et videre område enn Tydals-fjella enten de var heimehørende i Tydal eller ikke. Tydalssamer er et kunstbegrep, og det skal brukes som det her, men da må en følge dem i et større sør-samisk område. Dette strekker seg fra Femundtraktene i sør til Meråker i nord, og det inkluderer også grensefjella på svensk side.

«Urbefolkning» eller innvandrere?

Spørsmålet om hvor lenge samene har holdt til i det sør-samiske området, hører til ett av de mest omstridde temaene i sameforskninga. Noen få løsfunn, stadnavn med leddet «finn» og ulike beretninger fra middelalderen kan tolkes til fordel for samisk bosetting i Trøndelag før Svartedauden. Men flere historikere mener det er sannsynlig at samene invandra nordfra først lenge etter Svartedauden. De var bevislig etablert i Lierne på 1500-tallet og trengte videre sørover til Rørosbygdene og Tynset i løpet av 1600-tallet. Forklaringa er at siden bosettinga i fjellbygdene ble utrydda under og like etter Svartedauden, ble det ledig plass for samene å utfolde seg i. Et viktig argument for denne innvandringsteorien er at samene ikke er nevnt i beretninger eller andre typer kilder der det er rimelig at de ble omtalt dersom de hadde vært her. Det er nemlig påfallende at samene dukker opp i de skriftlige kildene først på 1600-tallet. Samene møtte da en motstrøm av bofaste bønder som begynte å ta utmarka og fjellområda mer i bruk til beite, slått, jakt og fiske. Bøndene klaga til myndighetene over at samene gjorde skade, og de første konfliktene oppsto. Teorien om at samene invandra relativt sent, har naturligvis passa bra for bønder og myndigheter som nødig ville godkjenne samenes bruksrettigheter og mulige førsterett til sør-samiske områder. Påstanden har vært at samene var inntrengere til bøndenes bofaste områder. I Tydal har det imidlertid vært alminnelig «Tro blandt Almuen, at Lapper har søgt Tilhold her i meget lang Tid», skrev Lappekommisjonen av 1889. Lokalbladet Selbyggen kalte samene til og med for «vort lands urbeboere». Men kommisjonens medlemmer hevda sjøl kategorisk at «den jordbrugende Befolkning allerede forlængst have begyndt sin kultiverende Gjerning før Lappernes komme...» Men nå vet vi at øverste delen av Tydal ble avfolka etter Svartedauden, og Stugudal ble ikke bosatt igjen før i slutten av 1600-tallet. (Det er heller ikke sikre bevis for bosetting i Stugudalen før Svartedauden). Mellom Stugudal og Rørosgard var det ikke norsk bosetting før Røros verk ble grunnlagt i 1644. Men da var samene beviselig etablert i området. Kanskje var det slik at bøndene trengte seg inn på samenes områder? Kanskje hadde de vært der lenge og levd såpass isolert eller konfliktløst at kildene derfor er tause om dem til et stykke ut på 1600-tallet? Det er særlig arkeologer som har hevda at en slik hypotese er sannsynlig. I Jemtland og Herjedalen er det funnet

en mengde graver fra middelalderen som kan stamme fra samiske jeger- og fangstfolk. Det foregår fremdeles utgravninger og registreringer som kan komme til å styrke denne teorien. På norsk side er det gjort få middelalderfunn som kan tyde på samisk opphav. Men systematiske registreringer av samiske kulturminner i Trøndelag starta også først i 1980-åra. Mangel på funn kan iallfall ikke brukes som bevis på at samer ikke har hatt tilhold i et område for hundreder av år siden. Samene har tradisjonelt brukt forgjengelige materialer, de har holdt til i avsidesliggende, skjulte områder og har på alle vis unngått å sette varige spor etter seg i naturen. Funnt etter samisk bosetting må derfor forventes å være sparsomme. Ennå står altså mange hypoteser åpne i spørsmålet om når samene etablerte seg i nåværende sør-samiske områder. Flere funn eller kulturminner kan gi sikrere svar i framtida. Men det springende punktet vil være om forskerne har tilstrekkelige kunnskaper om samekulturen til å avgjøre om de registrerte kulturminnene f.eks. graver, ildsteder og gjenstander virkelig er av samisk opphav eller ikke.

De første vitnemål om samer

Første skriftlige kilde som nevner samer i Tydals nærområder, er en klage i 1632 fra «fattige skougmennd udi Aalen». En kommisjon undersøkte fogdenes framferd dette året, og ålbyggene klaga ved denne anledninga over at samer drev jakt og gjorde skade i deres allmenninger og veideskoger. De hadde også drept en fattig ålbygg og skremt bygdefolket fra å søke deres vanlige næring i utmarka. Ålbyggene appellerte derfor til myndighetene om at de måtte drive bort disse «ugudelige menneskene» som de kalte samene. Vi vet ikke hvor samene har bodd. Ålen omfatta den gang nåværende Røros prestegjeld, og de klagende kan like gjerne ha bodd innafor Røros som i Ålen. Ikke lenge etter (1643) sendte allmuen i Tynset en liknende klage til stattholderen over samenes utstrakte jakt i Østerdalen som de påsto var til skade og fortrenghet for dem. Omtrent samtidig (1645) forlangte også allmuen i Herjedalen at «alle de Lapper samt Løssfinner» skulle pakke seg derfra. Disse tidlige utsagna forteller om veidesamer som drev jakt og fiske. Men på 1600-tallet begynte de også med tamrein. Det går fram av ei vitneforklaring på Selbu bygdeding i 1690. Der forteller samens Tomas Mortensen at han «imod 40 Aar med hans Rensdiur hafuer besiddet Fie Idene paa denn Vester Side af Herlop field (dvs. Helags), som for hans Tiid imod de 70 Aar af Anders Lapfridsen (Larsen) Finde haft for bøxell». Denne Anders Larsen er den eldste navngitte same i Tydalsfjella og var her altså rundt 1620. Det er trulig samme person som er tatt med i ei jordebok fra 1661. Der står det at «Anders find och Thorchil find haffr tilholdt i Thydals fielle», og de betalte tilsammen to riksdaler i skatt. Noen år senere (1668-70) skattla fogden fem samer. Disse var:

Morten Torkelsen

Jonas Torkelsen

Torkel Mortensen

Anders Lauritzen

Torkel Jonassen

I 1660-åra holdt altså minst fem samefamilier til i Tydalsfjella. De ble i ei tid under fogd Rasmus Jensen (1658-70) skattlagt nesten like mye som de største bøndene i bygda. Grunnlaget for skattlegginga var trulig at samene drev omfattende jakt og fangst, men de hadde sikkert også tamrein. I begynnelsen av 1700-tallet var iallfall tamreinsdrift ei hovednæring for samene i Tydal. Ei kilde fra 1742 forteller bl.a. om

dette. Dette året dukka den danskfødte major Schnitler opp i Tydal. Besøket hans gjaldt en undersøkelse for å fastlegge den riktige grenselinja mellom Norge og Sverige. I den forbindelse avhørte han en rekke bønder og samer. Schnitler fatta stor interesse for samene og skrev en egen «Relation om Lap-Finderne» som er tatt med i grense-eksaminasjonsprotokollene. Schnitler refererer klager fra bøndene over at reinen kom for nær utslåttene de hadde og gjorde skader på høystakkene. I tillegg brukte reinen opp mosen som var attåtfor til husdyra. Men samene drev også jakt, fangst og fiske, for bøndene klaga over at samene tok ville dyr, fugler og fisk fra dem. Bøndene ønska dem helst langt vekk, og de oppfatta samene som inntrengere i bygda. De hadde hørt av foreldra sine at

«... Lap-Finnerne tilforn iche har været Saa langt her neer i Søer, men holdet Sig alt i Nord, og at i itzige (dvs. nåværende) bønders forældres tiid, ere de første Lap-Finnerne komne hiid Saa langt i Sønden paa de Tydalske fiede...»

Samene hadde ønska å utbre seg lenger sør til Brekken og Femundstraktene, skrev Schnitler, men bøndene «paa begge sider (av grensa?) have forment dem det...» Nå vet vi at samene fans i Tynset ialfall hundre år før Schnitler kom til Tydal. Men han begynte grensebefaringene sine i Brekken, dro derfra nordover og støtte altså på samene først i Tydal. Schnitler lar også noen av samenes oppfatninger komme fram. Fra samenes synsvinkel var det bøndene som var inntrengere og prøvde å jage dem vekk fra fjell- og skogområder de før hadde «besiddet og brugt». Det hadde f.eks. skjedd at når reinen deres hadde gjødsla et stykke gressland, så ville bøndene tilegne seg det og viste samene bort. Det var særlig konflikter om skogvirke som samene hadde bruk for i strenge vintre. For da måtte samene flytte ned til dalene, enten til Tydal eller til skogene ved Handøl. Schnitlers beretning om samene har vært ei viktig kilde for dem som har forfekta innvandringsteorien. Men opplysningene hadde han fra bøndene som holdt på at de hadde prioritet til å utnytte utmarksressursene. En slik forrett kunne de kanskje hevde fordi de var skattebetalere til kongen, men ikke alltid underbygge med sedvane og tradisjon. Schnitler nevner ikke noe om at samene på den tida hadde bygselkontrakter eller at de betalte skatt. Men samene sa de gjerne ville svare skatt de også dersom de kunne «nyde Roelig besiddelse af field lejene, hvor af de kunde leee...»

Hvor mange samer?

I 1842 bodde tre samefamilier i Tydal. Men Schnitler fikk også høre at «andre løse Finner» kunne komme ned til bygda som snarest og fare bort igjen. Tydalssamene var forholdsvis rike, hver eide 80 rein «mere eller mindre». Det var likevel lite mot hva slektninger på svensk side hadde. En av Schnitlers vitner fortalte at farbroren hans i Ljusnedalen hadde 3.000 reinsdyr. Nord for Tydalssamene bodde seks samefamilier i Meråker. De var fattigere og måtte delvis livnære seg ved tigging rundt om i bygda. Det er usikkert om antallet av samer hadde økt siden 1600-tallet da fem hovedpersoner ble skattlagt. Det er hevda at samene ble nesten borte mellom Tydal og Røros i begynnelsen av 1700-tallet. En grunn kan eventuelt være urolighetene under den store nordiske krig (1709-19). En annen og viktigere var kanskje at ulveplagen økte voldsomt i åra etter Armfeldthærens retrett, da så mange lik ble liggende igjen i fjella. Den første folketellinga i Norge som ble holdt i august 1769, har med 20 samer i Tydal. Telleren (trulig klokkeren) fikk neppe med alle, men hovedsaklig de yngste og eldste. Det var bare to personer mellom 24 og 40 år. Ifølge andre kilder var det imidlertid 12 samefamilier i fjella innafor Selbu, Tydal og Ålen i slutten av 1700-tallet. Folketellinga pr. 1. februar 1801 hadde ikke med samer fra Tydal. Om de var helt

fraværende på dette tidspunktet av året, eller rett og slett ble oversett, er uvisst. I Røros ble det telt med 7 familier og 32 personer, og i Tolga fans også 24 samer om vinteren 1801.



Morten Jakobsen Nordfjell (f. 1853) var sønn til Jakob Johnsen som hadde kommet til Tydal fra Namdalen. Morten er her avbildet ved Rødalsvollen sammen med kona, Anna Sofia Andersdatter Kant. De bodde i Kranklia (Krank-vollen) og delvis ved Fiskåa ved Essandsjøen.

Morten og Anna Sofia fikk tilsammen 12 barn og livnærte seg mest ved jakt og fiske.



Anna Sofia og Morten Nordfjell fotografert utafor koia ved Fiskåa. Til venstre for dem står Per J. Østby og til høyre ei ukjent kvinne.

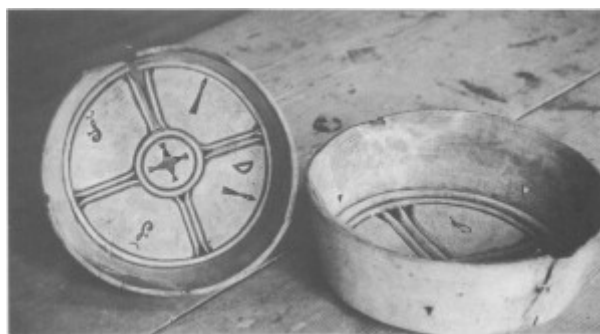
I 1825 ble folketellinga holdt i slutten av november, og da ble det telt med seks samefamilier med i alt 23 individer i Tydal. Samene hadde på denne tida 6-800 reinsdyr. Antallet av både samer og rein økte i første halvdel av 1800-tallet p.g.a. innflytting. I 1835-36 flytta Ole Klemmetsen fra Sverige til Essandtraktene.

Han hadde mange rein, og det førte snart til konflikter med Østbybrukerne som klaga over skader på høystakkene og utslåttene sine. Ole Klemmetsen var gift med Lisbet Kant. Familien hennes hadde fast tilhold i Tydal. Kantfamilien holdt også til i de nordligste traktene av Tydal. Bøndene pleide å kalle samene øst for Tya for nord-finnene. Vest for Tya, altså i traktene omkring Grønvola, holdt ei anna gruppe eller lag til, bl.a. familien Holm. Bøndene kalte dem for sør-finnene. I 1845 anslo skolemesteren som utførte folketellinga, at det var 11 husholdninger og 44 individer som kunne reknes til samene i Tydal. Men han hadde opplysningene om dem fra bøndene og derfor ikke «paalidelige Efterretninger». Tellinga foregikk nemlig i slutten av desember, og samene hadde dratt med reinen til vinterbeita i Sverige eller ved Femunden. Antallet av rein ble vurdert til 1.200. Ved midten av 1800-tallet kom familiene til Tomas Bull og Jakob Johnsen (Nordfjell) til Tydal. Jakob Johnsen kom fra Overhalla i 1855 og holdt mest til i de nordlige traktene av Tydal. Også familien til Morten Junkås holdt til i Tydal på denne tida. Det er uvisst om Junkås hadde tamrein. De var nokså fattige, og folk mintes senere at Morten og kona hans gikk rundt i bygda og tagg. Familien døde visstnok ut. I 1855 ble det registrert 12 samehusholdninger som trulig hadde sommeroppholdet sitt i Tydal. Husholdningene telte i alt 59 personer, men bare 14 av dem var heimehørende i Tydal. Resten hørte til Røros. Da folketellinga pågikk i desember, bodde bare et eldre ektepar i Tydal. De hadde blitt igjen, mens de andre samene hadde dratt til vinterbeita lenger sør. Lensmannen anslo at det beitte 1.500 rein i Tydal om sommeren. Folketellinga i 1875 hadde med noen færre samer enn i 1855 (11 husholdninger og 40 personer). Men igjen er det grunn til å tru at ikke alle samene ble telt med. Det mangla f.eks. personliste for én av husholdningene. I slutten av 1800-tallet var det trulig ikke så mange samer som før som hadde varig opphold i Tydal. Minst én familie dro til Sverige (Jon Jakobsen Nordfjell i 1879), og flere andre tok opphold på Gauldalsvidda. I 1891-tellinga var bare enkemann Ole Andersen Kant fastboende same i Tydal. Han hadde ikke rein mer, men levde av rypefangst og fiske. I 1890-åra flytta en del av reindriftssamene tilbake til Tydal. Det hadde sammenheng med innføringa av reinbeitedistrikt og at reindrift ble gjort ulovlig utafor disse. 22 reineiere med tilsammen 5.500 dyr skulle nå ha sommerbeita sine i Riast-, Hyllingen- og Essanddistriktet.

Samesamfunnet

Etter samisk tradisjon fortalt av Lars Jakobsen i 1942 var det tre familiegrupper i Tydal. Gruppene hadde hver sine sommerbeiter; om Skarven, om Fongen og ved Essandsjø. Tilsammen danna disse en felles samisk «by», Saanti sijte. Det er usikkert om denne tradisjonen forteller om tida tilbake til 1742 da Schnitler skrev at det var tre samefamilier i Tydal. Men opplysningene hans viser at samene allerede da hadde en sosial organisasjon med en leder lensmann som Schnitler kalla han og et råd. Lederen eller rådet ordna opp blant samene når det oppsto tvister, og de brukte derfor ikke det norske rettsapparatet eller norske myndigheter. Bl.a. skifta de sjøl arv seg imellom. Samene levde altså i sitt eget samfunn med egne lover, regler og tradisjoner. De hadde f.eks. egne navneskikker, men utad brukte de andre navn som bønder og myndigheter kunne forstå og bruke. Rettsoppfatningene deres avvek på noen punkter fra dem som gjaldt i det dansk-norske storsamfunnet, og disse kunne til og med være vanskelig å forstå for andre. Samene måtte tilpasse seg storsamfunnet og benytta seg f.eks. av bygselkontrakter for å sikre seg hevd på områder. Dokumenter var nyttige for å få rettigheter respektert av bønder og myndigheter, men samenes eiendomsoppfatninger var ikke knytt til skriftlige dokumenter, men bygde på hevd og tradisjon. Samene var knytt til visse avgrensa familieområder. En familie kunne ha et slags åndelig fotfeste i ett eller

flere fjellområder, og denne «eiendomsretten» gikk i arv fra generasjon til generasjon (arvefjell). Siden de normalt søkte giftermål utafør sitt eget familieområde, ble disse igjen bundet sammen av en større krets av nærmere eller fjernere slektninger. Disse forestillingene om «eiendom» til fjellområder hang nært sammen med gamle religiøse oppfatninger. På 1700-tallet måtte disse vike under trykket av en aktiv misjonsvirksomhet blant samene. Schnitler forteller i 1742 at samene i Tydal var kristne og gikk flittig til kirke. Det har en også bevis for bl.a. i ei rekneskapsbok for Tydal kirke. Fra 1742 til 1764 (da slutter foreløpig navnelista) er det innført 27 samiske givere til kirka, omtrent like mange av hvert kjønn. Tilsammen fikk Tydal kirke ca. 23 daler av samene på disse åra nok til skolemesterlønn i ett år. Den første skolemesteren i 1740, Svend Helein, hadde forresten til oppgave å undervise fjellsamene. Det samme gjorde trulig sokneprest Jens Bloch (død 1737) som hadde vært sammen med Tomas von Westen til Finnmark for å misjonere blant samene. Næringsmessig var samene i stor grad sjølhjulpne, men drev også handel og varebytte. Det var ikke minst gjennom slik virksomhet at samer og bønder ble kjent med hverandre. Samene greide seg stort sett i kostholdet med det de fikk fra reinen og ved jakt og fiske. Men det hendte de kom ned til bygda og bytta kjøtt i mel. Det gjorde de i så fall «af nød, ellers icke af nogen lyst», skrev Schnitler. I en «Beskrivelse over Finnerne i Tolgens Præstegjeld» av sokneprest Mandal i 1773 heter det at i tillegg til mjøl kjøpte de «Salt, Malt, Sild og Flesk». Alle samer hadde ellers stor «Begjerlighed til Brendeviin og Tobak, som baade røges og tygges», skrev soknepresten. Reinen ble mjølka, og av den ysta de søt eller sur ost, kjerna smør eller koka myssmør. Fra reinen fikk de også skinn til kofter, bukser, støvler, sko og hansker. Utenom reinskinn var det nesten bare vadmelsklær som ble brukt til klær, og vadmelsstoffer måtte kjøpes. Samene brukte bukse, trøye eller kjole av vadmél om sommeren. Men for reingjeterne var skinnklærne bedre og mer praktiske som ytterklær. Om vinteren hadde de lodne, fotside pels utapå sommerdrakta. Alt på 1700-tallet begynte samene delvis å bruke vanlige bondeklær. I klesbruken var det ellers gjensidig påvirkning. Bøndene skaffa seg samiske sko, støvler og pels (finnmudder). Og skinnklærne var også i vanlig bruk av tydalingene. Arbeidsdelinga mellom kjønnene var slik at mennene barka skinnen og beredte fellene, mens kvinnene hadde arbeidet med å sy klærne. Mannen laga ellers redskaper, kopper og kar og batt «smukke og nette kurver» av vidjer eller av lange, smale bjørkerøtter (Mandal 1773). Som nomader var samene avhengige av å ha mange boplasser og måtte frakte med seg eiendelene når de flytta fra sted til sted. De tradisjonelle gammene var bygd opp av et reisverk av bøygde og rette bjørkestammer og dekt utapå av never, torv og mose. Øverst var gamma dekt med et sammensydd stykke vadmél som kunne tas med til neste gamme når de flytta (Mandal 1773).



Samiske osteformer for reins-ost. De er skåret ut av bjørk. Den største forma til høgre har en diameter på 27-30 cm. Osteformene tilhører Bygdemuséet i Tydal.

For å frakte med seg tinga, måtte de ha et utvalg av reinsbukker som var trena til å bære eller dra utrustninga. Om sommeren bruktes kløvmeis med bærekurver festa til meisen. Om vinteren tok de i bruk pulk. Kjørepulkene og lasspulkene var laga av bjørk. Spesielle pulker til å oppbevare kjøtt i var laga av hele furustammer. Samene brukte ellers mye ski om vinteren. Det gjorde naturligvis de andre i bygda også, sjøl om en ikke hører så mye om skibruk før på 1800-tallet. Schnitler la spesielt merke til samenes ski som han beskrev som fire alen lange (250 cm) og én fot bred (31 cm). Han nevner ikke hva slags materiale de var laga av, men det var tynne og lette tre-ski, syntes Schnitler.



Bjørketrø i Endalen, grensetraktene mellom Sverige og Norge. Denne trøa har blitt brukt til å samle reinen i under slakting. Personen til venstre (bakerst) er Elias Brandtfjell, gutten i forgrunnen er ukjent.

Den tradisjonelle reindriften

I 1742 fortalte samene til Schnitler at de søkte ned til skogliene om vinteren. De holdt altså til stort sett i samme fjellområda både sommer og vinter. På 1800-tallet var det derimot et fast flyttemønster mellom sommerbeiter i nord og vinterbeiter sør ved Femundtraktene. Når dette begynte er uvisst, men det utvikla seg trulig gradvis som fast tradisjon. Det var helst et økende antall av rein som gjorde det nødvendig å finne bedre vinterbeiter enn Tydalsfjella kunne by på. De viktigste sommerbeita var i Tydal og i nabobygdene Meråker, Selbu og Ålen. Særlig var traktene rundt Essandsjøen gode sommerbeiter. I kortere perioder hadde også svenske reineiere tilhold her. I 1875 var noen svenskesamer med heimstavnsrett i Undersåker tatt med i folketellinga for Tydal. Sør og vest for Stugusjøen var det sommerbeiter fra Hyllingen og sørøstover til Riasten. Etter ca. 1860 hadde bl. a. Paul Johnsen fast tilhold i sørømrådet med en stor reinsflokk. Den gamle tamreindriften, trøbruket, slik det ble drevet til begynnelsen av 1900-tallet, innebar kontinuerlig gjeting, mjølking av reinen om sommeren og stadig flytting mellom beiter og boplasser. Jakob Johnsen Nordfjell og sønnene hans hadde minst 22 gamme- og koielasser mellom Bustvola ved svenskegrensa og Fongen Ruten som de brukte vår, sommer og høst. Paul Johnsen på sørsida av Tydal flytta mellom koielasser på Grønvola og området sør for Riasten (Lillelangen, Tjerrådalen og Gulhåa). Fra omkring St. Hans til et stykke ut i brunsttida (sept.) ble simlene mjølka. For å kunne drive mjølkinga effektivt måtte samene ha trøer på de forskjellige beiteplassene. Mjølketrøene var inngjerdingar laga av bjørk der reinen kunne drives inn i. Men for å hindre at kalvene sugde i seg all mjølka av simlene, ble de kjevla. Dvs. de fikk et trestykke bundet fast i munnen og gikk med dette et døgn før det ble tatt ut. Kalvene fikk så die mora et døgn eller to før de ble kjevla på nytt. Simlene ble altså mjølka maksimum to-

tre ganger i uka. Kjevlinga, mjølkinga og nattgjeta var et fryktelig slit. Først måtte kalvene samles inn og kjevles. Etterpå ble reinen gjeta til neste morgen. Da førte gjeterne loddereinen inn i trøa, og resten av hopen fulgte etter som perler på en snor. Mjølkinga kunne ta hele dagen, og etterpå måtte de så plukke kjevlene av kalvene. Mjølka ble samla i store kagger som tok 40-60 liter. Når kaggen var fylt, ble mjølka kokt slik at den skulle holde seg over lang tid. Kaggene ble så gravd ned på forskjellige steder, og kaggegravene måtte være så djupe at mjølka ikke frøs om vinteren. Mjølkekaggene fra sommeren ble henta fram under flytting neste vår. Etter at kaggene var fylt, ysta samene ost av mjølka, kokte myssmør, laga velling eller kjerna smør. Og de drakk naturligvis den mjølka de hadde lyst på og brukte litt til kaffebløte og som «grøtvæte». Trøene ble også brukt når kalvene skulle merkes og til skilling når dyr fra flere flokker hadde blanda seg sammen. Fordi både skillinga og gjetinga var tidkrevende, var det en fordel med små, oversiktlige reinflokker. Om sommeren var det derfor sjelden mer enn to familier som drev trøbruk sammen, eller hver familie drev for seg.



Mjølkekaggene kunne variere i form og størrelse. Denne har vært brukt i Riastområdet og er 77 cm lang. Bunnen har en diameter på vel 40 cm. Kaggen er nå på Norsk Folkemuseum, Oslo.



Til venstre: Ole Andersen Kant (f. 1815) fotografert på Storsola. Han døde i 1903 og ble 88 år gammel. Til høyre: Far til Nils Brandtfjell kom fra Namdal. I 1880 - 90-åra holdt Nils til i Meldalsfjella, men familien flytta til Tydal da reinbeitedistrikta ble oppretta. Her er Nils fotografert utafor koia si ved Essandsjøen.

Til vinteren samla flere familier flokkene sine i lag for å flytte til vinterbeita. Det forekom at noen flytta over til svensk side om vinteren. Enkelte holdt til noen vintre på østsida av Reinsfjellet i Selbu. Eller de ble værende i sommerområdet enkelte vintre. Men det mest vanlige på 1800-tallet var at de dro til Femundtraktene. Hele familien brøt opp kort tid før jul etter at isen hadde lagt seg på vatna. I samisk

tradisjon fortelles det at samene i Saanti sijte holdt møte før flyttinga og bestemte når vårflyttinga skulle ta til og hvem som skulle være i de forskjellige sommerområda neste år. Det kunne forekomme at eldre mennesker ble igjen i Tydal om vinteren. Det skjedde i økende grad mot slutten av 1800-tallet da noen begynte å bygge stuer og utstyrte dem med komfyrer eller kokeovner. Alle samene drev ikke med reindrift, og de som ikke eide rein, ble naturligvis boende i Tydal også om vinteren. De var ikke så mange og oftest fattige og gamle som ikke greide seg sjøl. I 1865 nevnes i folketellinga en familie som var «omflakkende i flere Bygder». I tellingene 1875 og 1900 var det noen få bofaste samer som levde av jakt og fiske, og noen kvinner laga finnesko eller hadde tjeneste. Den tidligere reindriftssamen Ole Andersen Kant (f. 1815) hadde i 1900 blitt fattiglem og måtte forsørges av fattigkassa.

Oppfatninger om samene

At fattige samer falt fattigkassa til byrde, medvirka til noen av de negative holdningene mot dem fra bøndenes side. Det skal vi høre mer om under delen om fattigomsorg i neste kapittel. Fattigdommen hos samene ble ofte satt i forbindelse med deres «hang til Brændeivin», som lensmannen uttrykte det. Av dette fulgte økende «Dovenskap og Ligeegyldighed for Dyrenes Pasning», mente lensmannen. Skolemester Brendås mente også drukkenskapen førte til tidlig død hos samene, for han fant ut at antallet av samer hadde minka i åra før 1845. Det kan neppe påvises at alkoholmisbruket var større hos samene enn hos andre grupper. Kanskje er det slik at forestillingene om samene på dette området har blitt skapt av dem som sjøl har vært flinke til å lokke samene med brennevin eller bruke det som byttemiddel? Presten Rosenvinge har ei illustrerende historie i 1764. Han forarga seg da over en av «sjåkaran» på Gammeldgarden i Østby som drev handel med «Kramvarer samt Brændeivin og Tobak». Etter nattverden under en av prestens gudstjenester i Tydal, hadde vedkommende gitt seg

«til at spille kort og drikke brændeivin med Find Clemets sønn for at trekke ham opp. End videre hørte jeg at Anders Jensen (Østby) ingen søndag kom til Kirken, men hver Søndag Aften lokkede unge Mennesker ind til sig for at drikke Brændeivin, spille kort og avsette sin Kjøbmandskram. Samme sted var Nils Larsens Kone som klaget over Anders Jensen at han ofte med sitt Brændeivin kom opp i Fjeldene til dem og drakk hendes Mand fulldrukken samt opp med sitt Kjøbmandskram. Alt hvad han så med Brændeivin haver lokked fra hendes Mand det tager han med sig uagtet hendes Motsigelser...»

Pengene fikk lett ben å gå på når brennevinet kom på bordet. Det var vel ikke minst det som bekymra mange på den tida. Fattigkommisjonen i Tydal forarga seg også over den «overdreven Kaffedrik» blant samene. Kaffe hørte til luksusvarene som iallfall fattigfolk ikke burde ha råd til å kjøpe. Men ifølge lensmannen brukte samene en «ualmindelig sterk kaffe». De drakk kaffe som «Surrogat for Brændeivin, der vanskelig kan skaffes tilveie», hevda han (1861).

Bonderein

Sjøl om de utbredte fordømmene mot samene florerte i Tydal også, herska det likevel et rimelig godt forhold mellom samer og bofaste i bygda. En av grunnene til det gode forholdet var at bøndene tilpassa seg samenes livsform og sjøl holdt rein. Når de begynte med dette, er usikkert. I ei utrykt «Afhandling om Reensdyr i Norge» fra 1783 blir det fortalt om en tydaling som eide «et betydeligt Antal tamme Reensdyr»

og hadde blitt «den mest formuende mand» i prestegjeldet. Hvem dette var er ukjent, og andre kilder forteller ikke om bonderein før i 1875. I folketellinga dette året var det sju bønder som hadde reinsdyr. Lappekommisjonen av 1889 mente at det var en ny trafikk at bøndene holdt rein. Lars Larsen Løvøya opplyste til kommisjonen at han hadde holdt rein i 20 år. Bøndene gjorde det vanligvis slik at de leide bort reinen til bevokning hos samene som passa dyra sammen med sine egne og mjølka dem også i lag med sine. Det var særlig fattige samer som det hadde gått tilbake med, som tok imot bonderein. I godtgjørslø eller «sytningslønn» fikk samene fra kr. 0,50 til kr. 1,- årlig pr. dyr. Det var alt for lite, mente mange samer. For en voksen flink gjeter trengtes for hver 200 dyr og ble lønna med 150-200 kr. Det var ikke så mange rein hver bonde hadde. I 1875 eide de tilsammen 91 dyr. Men tallet økte trulig i etterfølgende tiår. Deretter ble det mer slutt på at samene tok imot bonderein. I 1896 meldte lappelensmann Svelmo at ingen fastboende hadde rein mer. Både bønder og samer hadde kommet til at det var uheldig at bøndene holdt rein. Det vakte «megen Uvillie blandt de Fastboende», sa Lars Larsen Løvøya til Lappekommisjonen. Han innså at «sytningsreinen» forstyrra samenes reindrif, og det skapte uenighet og tvister mellom samene. Omkring 1890 begynte de nemlig å misse kontrollen med bevokninga. Det ble for mange rein og for få gjeter til å passe på flokkene. Reinen hadde også blitt merkbart villere. Dels skyldtes det løsrein som blanda seg med hopene og invasjoner av svensk rein. Men bondereinen hadde også bidratt til dette, bl.a. fordi de fastboende pleide å skyte dyra sine. Systemet med bonderein hadde likevel en positiv virkning for forholdet mellom bønder og samer. Bøndene som holdt rein, lærte samenes livsform å kjenne ved at de bl.a. deltok i arbeidet med å samle og skille dyra i reintrøene. Enda viktigere var at de kom på samenes side i tvister om skadeserstatninger. For når de sjøl eide rein, var de også medansvarlige for de skadene reinen gjorde. De bygdene som har hatt bonderein Tydal, Brekken og Aursund har også vært mest positive til samene og vist rimelighet i erstatningskrav. Forholdet mellom bønder og samer i Tydal var likevel ikke alltid konfliktløst. Det vitner mange tvister og rettsaker om.

Konflikter mellom bønder og samer

Alt fra de første vitnemåla om samer hører en om konflikter mellom dem og bøndene. Det er trulig at konfliktene ble flere på 1800-tallet fordi antallet av både samer og bønder hadde økt. Det ble flere rein, og bøndene drev et mer utstrakt utmarksbruk enn noen gang før. Konfliktene som er kjent, dreide seg nesten alltid om at reinen hadde gjort skader på bøndenes setervoller, utslåtter eller høystakker. På 1800-tallet ble en del av konfliktene søkt løst ved megling og dom i Forlikskommisjonen. Forliksinstitusjonen ble oppretta i 1797, og bøndene tok da til å bruke den for å løse private tvister. Første gang samer ble stevna for kommisjonen, var i 1821 da «samtlige Aas, Kirkvold, Fossum, Løvøen og Stuedahls opsidere» anmeldte «Findmænderne Ole Olsen og Anders Olsen». Klagerne hevda at reinsdyra hadde gjort «betydelig skade på deres Sættervolde og Engsletter...». Samene gikk med på å betale erstatning på 30 spd. pluss omkostninger. I 1837 oppsto ei ny sak da brukerne på Østby stevna Ole Klemmetsen for skadene reinen hans hadde gjort gjennom noen år på skog og utslåtter i allmenningen deres. Også denne gangen fikk bøndene erstatning, og Ole Klemmetsen måtte love at reinen hans ikke skulle gjøre mer skade for ettertida. Det var et vanskelig løfte å holde skulle samene i det hele tatt drive reindrif i Tydal. Tre år etterpå ble Ole Klemmetsen igjen anmeldt av de samme gardbrukerne på Østby. Denne gang kom partene ikke til forlik, og saka ble henvist til retten. Men under trussel om rettssak bøydde Ole Klemmetsen av. Etter ny megling i Forlikskommisjonen gikk han med på å betale 14 daler i erstatning. Han måtte også gå med

på at dersom reinen hans tilføyde «Klagerne nogen som helst skade» i ettertida, så skulle han uten videre lov og dom erstatte skadene etter uvillige menns skjønn. Dessuten skulle han for hver gang betale 20 speciedaler til Tydals fattigkasse. At samene for framtida skulle betale erstatning til fattigkassa, tyder på at det var ikke bare den direkte økonomiske skade striden sto om. Konfliktene avslørte at to ulike rettsoppfatninger tørna sammen. Samenes rett til å ferdes i fjellet og beite med rein, bygde først på bygselbrev og senere på sedvanerett. De kunne med god grunn hevde at deres sedvanerett til visse strøk var like gammel som bøndenes bruksretter. Bønder og samer hadde derfor gjensidige forpliktelser overfor hverandre og måtte tolerere gjensidig de ulempe den ene part kunne skape for den andre. Bøndene mente vanligvis at de hadde prioritet til å utnytte fjellet, og skadene som reinen gjorde i deres interesseområder, måtte erstattes fullt ut av samene. De hevda altså at samene hadde ensidige forpliktelser overfor bøndene. Samene betvilte ikke at bøndene hadde en begrensa eiendomsrett til utmarka. Ved allmenningkjøpet i 1800 skaffa bøndene seg privat eiendomsrett til fjellområda uten at samenes bruksretter ble trukket inn. Jakob Johnsen Nordfjell som kom til Tydal i 1855, betalte Aunebrukerne ett reinsdyr eller 20 kroner i årlig avgift fordi han dels oppholdt seg på allmenningen deres. Samene godtok også prinsipielt å erstatte skader på høystakker og vel opparbeidede setervoller og utslåtter. Motstanden mot erstatning oppsto når reinen hadde tråkka og beita på gjengrodde eller lite brukte slåtter og setervoller som bare ble brukt til havn. Skulle all ferdsel og beiting nektes på områder som bøndene kunne ha interesse og nytte av, ville det være umulig å drive reindrif for samene. Det var særlig om våren at reinen søkte ned til setervoller og utslåtter etter gras. Ble det sen og kald vår, kunne reinen være vanskelig å stoppe. Skadene om våren var gjerne størst på setervollene, men skyldtes oftest mer reintråkk enn beiting. Om høsten gikk det mer ut over utslåttene og høystakkene. Reinen var særlig vanskelig å gjete når han søkte nedover skogliene etter sopp. Skadene kunne av og til bli store når reinen begynte å samle seg igjen mot springtida. Da reinstammen økte, var det nærmest uunngåelig at det ble nye konflikter. I 1843 ble det påbegynt ny prosess mot Ole Klemmetsen og tre andre reineiere. Denne gang inngikk partene forlik om å avgrense særskilte områder for reindrif. Samene lovte å holde seg borte med dyra sine fra enkelte strekninger, mens de fritt kunne ferdes i andre. Dette førte heller ikke til fred og forsoning. Tre år etter ble det reist ny klagesak i forlikskommisjonen. Det var igjen Østbybrukerne som forlangte erstatning sammen med Ole Pedersen Aune. Klagen gjaldt spesifiserte skader på høystakkene, og samene gikk med på å betale erstatning som varierte fra 1 ort til 5 spd. for hver. Det var ikke godt å vite hvem sin rein som hadde gjort skader på bestemte utslåtter, og skadetaksten ble trulig fastsatt i forhold til antall rein hver av dem hadde. Dermed lot bøndene «sig nøie for denne Gang», heter det i forliksprotokollen. Gardbrukerne fikk her gjennomført et kollektivt ansvar for reinbeiteskader, og samene godtok det. Dette skulle bli et prinsipp i erstatningsspørsmålet som ble gjennomført senere.



Trass iflere konflikter, demonstrerer personene på bildet at det normalt har vært et godt forhold mellom samer og bønder i Tydal. Fra venstre står Jon Nordfjell, Bergljot Aune, Anna Brandtfjell, Anders Brandtfjell, Johanna Aune, Olaus Aune, Brita Brandtfjell og Ragnhild Aune. Anna og Brita var søstre. Bildet er tatt i Olagarden på Aune.

I samme forliksmøte ble det også krevd erstatning fra Eli Johnsdatter og enke Kari Thomasdatter. De godtok en mindre erstatning og et krav om at de ikke skulle oppholde seg lengre enn to døgn på hvert sted under «sine Reiser». Brøt de forliket, skulle de betale mulkt til Tydal fattigkasse. Her kom det fram at det var samenes vandringer som skapte konfliktene. Når de skifta sommerbeite eller flytta mellom sommer- og vinterplassene, ble det flere høystakker og utslåtter som reinen gjorde skade på.

Gardbrukerne ønska å begrense oppholdstida til kortest mulig tid og færrest mulig steder. En slik form for regulering av reindrifta kom også til å bli gjennomført senere. Motsetningene mellom bønder og samer tilspissa seg på en spesiell måte i 1890-åra da bøndene tok til å skyte rein for å skaffe seg erstatninger for skader. Bakgrunnen var at samene var i ferd med å misse kontrollen over bevoktninga, særlig gjaldt det for samene på svensk side av grensa. Bondereinen hadde som nevnt skapt forstyrrelser i reindrifta, og i Herjedalen eide bøndene vel halvparten av all reinen. Alvorligere, men en del av samme problemet, var at svensk løsrein og tamreinsflokker begynte å oversvømme Tydalstraktene fra omkring 1880. Noen mente det skyldtes at Jon Jakobsen (Nordfjell) hadde flytta til Ljungris i 1879. Reinen hans søkte tilbake til Tydal, og den dro også andre svenske rein med seg. På retur fulgte norske reinsflokker med over grensa. Etter en storinvasjon omkring 1890, hadde f.eks. flere hundre av Paul Johnsens rein blanda seg med de svenske reinshopene. Resultatet ble flere løsrein og umerka kalver (heløringer) som ingen visste hvem som eide, og samene både på norsk og svensk side fikk større vansker med å holde styr på reinen sin.

Samene sjøl led store tap ved dette. Jonas Mortensen fortalte f.eks. i 1895 at han hadde bare igjen 1 / 3 av de 600 reinsdyra han hadde med fra Dovre i 1891. Resten var kommet over i de svenske løshopene og blitt spredt. Samene begynte derfor å skyte heløringer i løshopene når deres egne dyr tidligere var kommet inn blant disse. Det samme gjorde bøndene for å dekke skadene sine, og det utvikla seg til en uhemma jakt på heløringer. Men bøndene skjøt også merka dyr når de kom over dem rundt høystakkene sine eller på setervollene. Etter en rekke slike sjøltekte, ble det holdt et rettsavhør på Løvøya i 1895 der det kom til minnelig forlik mellom bønder og norske og svenske samer.

I 1895 var det også Østbybrukerne som klaga over de største skadene. Bersvend Larsen Østby fortalte at skadene hadde vært hyppigere de siste 20 åra, men trulig bare forårsaka av svenske løsrein. De norske samene hadde gjett reinen slik at de ikke gjorde noen skade. Høsten 1893 hadde reinen revet ned alle høystakkene hans, ca. 20 stykker. Under arbeidet med å samle sammen høyet og sette opp gjerde, hadde sønnen hans skutt en reinsbukk. De hadde nemlig tatt med gevær for å skyte rein hvis skadene skulle vise seg store. Bersvend Larsen hadde henvendt seg til svenske reineiere, som han trodde eide reinen, men han fikk ingen erstatning. Han trua da med å skyte rein for å dekke tapa sine. Etter nye skader høsten 1894 skjøt han så seks rein som alle var merka. Han innrømma at han på denne måten «muligens har faaet større erstatning, end han... skulde tilkomme...» Men så hadde han også hatt arbeid med å gjerde inn høystakkene sine og brukt tre dager til Selbu for å selge kjøttet.

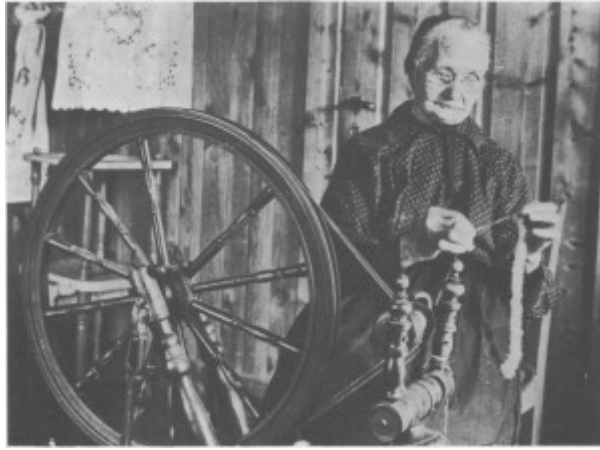
Det er blitt hevda at motsetningene mellom reindriftssamer og fastboende kunne ha utvikla seg slik at samene hadde blitt feid vekk dersom ikke noen av samene sjøl hadde holdt så standhaftig ut at de «reddet kontinuiteten for reindriften...» (Olav Guldahl i Arbeidets Rett 9. mars 1949. Han sikta særlig til Paul Johnsens familie). Men nettopp i 1890-åra grep myndighetene inn i utviklinga med vidtgående reguleringstiltak og skapte en ny situasjon for den samiske kulturen.

Offentlig regulering av reindriften

I «Felleslappelova» av 1883 innførte myndighetene prinsippet om reinbeitedistrikter. Den konkrete utforminga av distriktsinndelinga ble overlatt til en kommisjon i 1889. Kommisjonen la også fram forslag til ei tilleggslov for reindriften i Hedmark, Sør-Trøndelag og deler av Nord-Trøndelag. Ved kongelig resolusjon i 1894 ble det oppretta fem reinbeitedistrikter. Tydal ble delt mellom de tre distrikta Hyllingen, Riasten og Essand. Ved lov av 1897 ble distriktsgrensene gjort til beitegrenser; det ble ikke lenger tillatt å drive reindrift utafor reinbeitedistrikta. Samtidig med distriktsinndelinga ble det oppretta et lappefogdembete for de sør-samiske områda og tilsatt lappelensmenn i Tydal og andre aktuelle bygder. Hensikten med lovarbeidet var først og framst å fremme oversikt og kontroll med samene. Myndighetene ville regulere reinantallet, bl.a. også hindre den ulovlige beitinga av svenske reinsdyr på norsk side. Men samenes næringsveg ble ikke tillagt stor samfunnsmessig betydning, og det var hensynet til jordbrukernes interesser som gjennomsyra kommisjonsinnstillinga og lovarbeidet. Bøndernes bruk av fjell- og utmark fikk hevd foran samenes. Samene ble pålagt et kollektivt erstatningsansvar for skader som reinsdyra gjorde på «den jordbrugende Befolknings Eiendom». Samene fikk ingen erstatning for tapet av de områda der reindriften ble forbudt, f.eks. av Gauldalsvidda. Lappefogd og lappelensmann skulle sørge for at bøndene fikk lettere erstatningsoppgjør. På den tida Lappekommisjonens innstilling kom, var det lite rein i Hyllingen og Essandområdet. I Riastdistriktet beitte nesten 2000 rein om sommeren. Kommisjonen foreslo en overføring av rein til de forskjellige distrikter, og mente at Essand-distriktet også kunne gi vinterbeite. De tre distrikta mente kommisjonen kunne gi sommerbeite for 5.000 rein tilsammen:

1. Hyllingdistriktet: 1.000 rein
2. Riastdistriktet: 2.000 rein
3. Essand-distriktet: 2.000 rein

Herredsstyret for Selbu og Tydal reagerte skarpt mot innstillinga. Det avviste at samene hadde generell sedvanerett til fjellområda, iallfall ikke innafor Selbu hovedsokn. I Tydal mente herredsstyret at bare familien Kant hadde erverva seg sedvanerett i Essandområdet. Det ville derfor ikke gå med på at dette distriktet skulle «belægges med hvilken som helst Lap og med indtil 2.000 ren». Herredsstyret gikk mot hele tanken om distriktsinndeling og det foreslåtte lappeoppsynet. Det så heller ingen fordel med fellesansvar for beiteskader, for det var løsrein som var til størst skade. For samene betydde innføringa av reinbeitedistrikta at de ble fratatt områder som de mente å ha rett til å ferdes i. Men samtidig fikk de fastslått rett til å bo og drive reindrift i de eldste samiske grensestrøka, og det gjaldt iallfall hele Tydal. Disse ytre påkjenningene og de indre problema reindriften sto overfor i 1890-åra fikk djupe virkninger for hele den sørsamiske kulturen. En følge var en større bevissthet blant samene som gjorde at de begynte å organisere seg. Ei anna var at nomadekulturen gradvis ble oppgitt. Det er ei utvikling vi skal studere vidare i neste bind av Tydals historie.



Ragnhild Olsdatter Stugudal (gift Aune 1854) var fødd i 1834 og døde i 1931. På dette bildet er ho 90 år, og hadde da vært enke i mange år. Rokken ho spinner på, er laga på Aune. Ragnhild og mannen, Lars Olsen Aune, fikk i alt 14 barn. Det første var født i 1855, det siste 30 år senere. Ragnhild var da tett på 51 år gammel! Men bare fem av barna vokste opp. De ni andre døde før to-årsalderen. Ragnhild og Lars ble særlig hardt ramma, men barnedødeligheten var generelt stor i Tydal. I siste halvdel av 1800-tallet døde 13 % av barna før de nådde to-årsalderen.