

Kommunen og institusjonene

Kommunal økonomi

Under første verdenskrig hadde det blitt mer av offentlige inngrep og reguleringer enn noen gang før. Gjennom provianteringsrådet hadde kommunen bl.a. engasjert seg direkte i næringsdrift, og budsjettene steg sterkt. Kommunebudsjettet nådde en netto utgiftstopp på 37.000 kroner i 1922/23. Men så begynte utviklinga å gå andre vegen. Priser og lønninger gikk ned, og arbeidsløsheten steg. Skatteinntektene begynte dermed å svikte, og den videre utbygging av offentlige goder stoppa opp. Budsjettene og skatteinntektene i Tydal stabiliserte seg omkring 30.000 kroner i siste del av 1920-tallet, men raste videre nedover på 1930-tallet, som ble de verste kriseåra. Bunnen når det gjaldt kommunale inntekter ble nådd i åra 1935—37. Skatteinntektene på inntekt og formue til kommunen var nede i 20.000 kroner i 1936/37. Det var en reduksjon på 25 prosent siden 1922/23 om vi rekner i faste priser. Så gikk det oppover igjen. Siste «normale» året før krigen (1938/39) var hele kommunens skatteinntekter 29.000 kroner. Målt i faste priser var en da så vidt kommet tilbake til inntektsnivået i begynnelsen av 1920-åra.

Forsorgsutgiftene og de fattige

Fattigvesenets andel av de totale kommunale utgiftene hadde sunket etter 1900 og kom ned i fem prosent i begynnelsen av 1920-tallet. Men utover i mellomkrigstida steg utgiftene på denne sektoren igjen. De varierte noe fra år til år, men var oppe i 5.750 kroner — eller 22 prosent av netto kommunale utgifter — i ett av de verste kriseåra (1931—32). Dette året så fattigstyret seg nødt til å overskride budsjettet sitt, fordi mange rett og slett ikke hadde noen inntekter. Det forsvarte overskridelsen med at det er «nu innskrenket i den grad, at fattigstyret ikke finner yderligere innskærkning mulig og forsvarlig. F. eks. kr. 8,— til mat i en uke for familier på 5—7 medlemmer og uten anden inntækt, kan vel ikke være for meget.» (8 kroner var ei god daglønn da.) En arbeidsløs søkte Kongen om pengehjelp i sin fortvilelse. Året etter fikk 18 familier 150 kroner på deling til jul. Bondepartiregjeringa i 1931—33 hadde krevd at de fattige skulle få anvist matvarer i stedet for penger. Tydal tok ikke i bruk systemet med «matlapper», men fattigstyret fortsatte en gammel praksis med å hjelpe de fattige med mat, klær, sko eller andre ting som de mangla. Til trengende skolebarn kunne en nytte midlene fra Ramblos, Aspgren og Ingebrigtsens legater. Noen fikk tømmer eller ved fra kommuneskogene. Ja, ei enslig kvinne fikk øks og sag til egen vedhogst. Ei anna enslig mor fikk en komfyr, slik at ho bedre kunne greie seg sjøl. Noen fikk såkorn, for eller hjelp til å betale panteheftelser eller jordavgifter. (Slik kom plassen Rønningen i kommunal eie.) En eldre husmann fikk ansatt husholderske i 1936 «da hans gamle mor nu ikke lenger kan røkte dette». (En mann kunne visst ikke lage mat, gjøre husarbeid eller stelle for mora si.) Det lyktes for fattigstyret å få ei som påtok seg arbeidet for 15 kroner i måneden pluss fri sjukekasse. Fattigstyret stansa forøvrig lønnsutbetalinga i 1939, da alderstrygda gjorde at husmannen kunne holde hjelp sjøl. Det hendte at mødre måtte sette bort barnet til andre for å kunne ta arbeid til eget livsopphold. Men lønningene for kvinner var så små at de sjelden strakk til for å forsørge barnet og seg sjøl. Ei tjenestetaus fikk 20 kroner måneden hos en bonde i 1927. Oppfostringa av barnet ho hadde satt bort kosta henne 15 kroner i måneden. Det ble ikke mye å greie seg

på, og det endte da også med at jenta måtte ty til fattigkassa i 1930-åra. Enkelte ganger møtte de trengende opp personlig på møta i fattigstyret og redegjorde for behovet for hjelp. Det var ellers et ansvar for tilsynsmennene i kretsene å undersøke hva slags hjelp det var behov for. I mars 1933 rapporterte en av dem at ei eldre, enslig kvinne i grenda hans «vistnok høilig var i trang om et par sko». Styret beslutta at kvinna skulle få et par lærsko på fattigkassas rekning. De ble anskaffa og kosta tretten kroner. Senere på året måtte samme tilsynsmann melde at kvinna også mangla undertøy. Han fikk da fullmakt til å «undersøke hvad som trenges og at anskaffe det nødvendige». Klærne ble kjøpt, og fattigkassa fikk ei ny rekning på kr. 8,35. Det var imidlertid ikke så lett for alle å be om hjelp fra kommunen. Det «er mig meget motbydelig», skrev ei jente som ba om å få forskuttert oppfostringsbidrag fra barnefaren. Fattigstempelet var tungt å bære, og mange fikk det tyngre ved at fattigdom var holdt for noe sjølforskyldt. Ettersom de fattige levde på samfunnets nåde, skulle de heretter være ugild som medlemmer av kommunale utvalg, styrer, råd eller komitéer, bestemte Justisdepartementet i 1932. Rundskrivet fikk forøvrig fem representanter i kommunestyret til å vedta en protokolltilførsel der de protesterte mot at regjeringa på denne måten grep «inn i de almindelige rettigheter som nordmenn har tilkjempet sig gjennom en rekke av år». Flertallet, sju representanter, ville imidlertid ikke være med på protesten. De var tydeligvis enig med Departementet i at den som mottok hjelp, heller ikke skulle være med å styre og forvalte offentlige midler. I mellomkrigstida ble det temmelig klart at mange arbeidsvillige var uforskyldt arbeidsløse og fattige. Bare et fåtall av dem kunne hjelpes med kommunalt nødsarbeid som alternativ. De med forsørgerbyrde ble prioritert. Men det ble ikke så flust om en fikk nødsarbeid heller. For da kom kommunen og trekte tidligere gitte fattigbidrag fra lønna.

Andre utgiftsposter

Utgiftene til skolestellet kom til å stige og synke helt motsatt i forhold til fattigutgiftene. Skoleutgiftene ble halvert i løpet av 1920-tallet. Skolen hadde tatt tredjedelen av nettoutgiftene før første verdenskrig, men de utgjorde mindre enn femtedelen omkring 1930. Deretter steg utgiftene igjen, særlig fra andre halvdel av 1930-åra, fordi folkeskolen fikk innført både flere fag og lenger undervisningstid. En tredje betydelig utgiftspost var fylkesskatten. Fylket overtok en del av utgiftene til bl.a. sjukepleie og vegvesen, og krevde større bidrag fra kommunene. Fylkesskatten utgjorde omkring 30 prosent av kommunens nettoutgifter, men andelen gikk noe ned i 1930-åra. Noen kommuneutgifter var temmelig konstante i mellomkrigstida. Administrasjonen, rekneskaps- og skattevesenet krevde omtrent ett tusen kroner årlig. Det samme gikk til kirka for vedlikehold av bygninger og lønninger til klokkere og prester. Kommunestyret benytta enkelte år anledninga til å la kirkefondet betale noe av disse utgiftene. Litt mer enn ett tusen kroner årlig gikk til helsevesenet. Største postene der var lønna til jordmora og den kommunale delen av sjukepremier. En tradisjonelt stor hovedpost på budsjettet var vegstellet. De årlige driftsutgiftene lå mellom to og fire tusen kroner. I tillegg kom renter av lån som kommunen tok opp for å gjøre bygdevegen god nok til å få godkjenning som offentlig veg. Låna ble delvis tilbakebetalt med fylkes- og statsbidrag når arbeidet var ferdig. Kommunegjelda var vel 50.000 kroner i begynnelsen av 1920-åra, og renter og avdrag løp opp i fem tusen kroner enkelte år. Gjeldsbyrda minka bare lite i mellomkrigstida. Tydal var likevel bedre stilt enn mange andre kommuner, som hadde investert i elektrisitetsverk eller andre tiltak i de dyre tidene. Mange slike kommuner ble satt under offentlig administrasjon og fratatt det indre sjølstyret (etter lov av 1923). Det kom aldri på tale med Tydal. Kommunestyret greide tvert imot noen ganger å få til et overskott på

budsjettet, og disse ble avsatt til vegfond eller til skolebygg. Tydal kommune hadde ellers noen fellesutgifter med Selbu i forbindelse med at kommunene delte på lege-, dyrlege-, lensmann- og prestestillingene. Tydal betalte også en liten andel i realskolens utgifter i Selbu når det gikk tydalinger der. Noen hundre kroner årlig gikk til jordstyret, skogtilsynet, boksamlinga og godtgjørelse til Småbruks- og bolignemnda. Alt i alt var det nøkterne og beskjedne budsjetter som ble satt opp, og inntektene ga ikke rom for ekstraordinære utgifter eller investeringer. Noen kommuner i landet hadde større problemer med å finne dekning for til og med faste og nødvendige utgifter, og myndighetene ble nødt til å gi lån og annen hjelp til såkalte «vanskeligstilte kommuner». I slutten av 1930-år våga også kommunestyret i Tydal å sette opp budsjetta med til dels store underskott, som det håpa å dekke opp med statsmidler. Både lokalpolitikerne og tydalinger flest mente og følte at også Tydal kommune var «vanskeligstilt». Det var imidlertid hele 307 andre kommuner som var i samme situasjon og virkelig ble plassert i denne gruppa av kriseramma lokalsamfunn.

Skattlegging

Skattelova av 1911 hadde satt en maksimalgrense for skattøret. Nettoformuen kunne beskattes med inntil 2 promille og skattbar inntekt med 10 prosent. I mellomkrigstida ble disse rammene sprengt. Kommune etter kommune søkte om å få bruke høgere skattøre. Tydal måtte også sette opp skattøret både for formue og inntekt. Dette ble fastsatt fra år til år og kunne derfor variere noe. Formuesskatten ble 4 promille fra 1932/33. Skattøret på inntekt økte gradvis og holdt seg på mellom 15 og 19 prosent i 1930-åra. Skattetrykket ble altså hardere for folk flest, men det var likevel mindre i Tydal enn gjennomsnittet for landkommunene. Kriteriet for bli plassert i gruppa av «vanskeligstilte kommuner» var bl.a. at en hadde skatteprosent på 17 eller mer, og det var 400 kommuner som hadde skattøre over 18 i 1934/35. Det var imidlertid ikke bare skattøret som bestemte nivået for kommuneskatten. Det fanns også seks ulike reduksjonstabeller som kunne brukes. Fra 1927 ble det riktignok bare én tabell, men med adgang til å regulere fradragene opp eller ned med 50 prosent i forhold til normalen. Tydal brukte dårligste alternativ for skattebetalerne. I nedgangstidene fikk dessuten mange økte skattekrav på grunn av måten skatten ble utlikna på. Den ble nemlig utskrevet på grunnlag av siste års inntekt. Det betydde at skatten ble lettere å betale i oppgangstider, men vanskeligere når inntektene sank. Når en mista arbeid og inntekter, ble det vanligvis ikke penger igjen til å betale skatten med. Følgene ble en sterk økning av skatterestansene. I det første kriseåret på 20-tallet spratt restansene opp fra 750 kroner til 4.770 kroner. Det gikk åtte år før kommunen fikk inn de siste restene av skatten det året. Men det skulle bli verre: I 1926/27 nærma restansene seg 13.000 kroner og utgjorde 40 prosent av årets likning. 3/5 av skattebetalerne greide ikke å betale all skatt i tide. Vi må rekne med at de forsøkte så godt de kunne, for det ble rekna rente av restskatten. Skatterestansene forplanta seg også videre oppover i systemet: Folk greide ikke å betale kommuneskatten, og kommunen greide ikke å betale fylkesskatten. Fylkesskattestyret maste gjentatte ganger om at kommunen måtte gjøre mer for å drive inn skattene. Og kommunestyret påla kommunekassereren å varsle de skyldige om at det kunne bli tale om utpanting. Men en kunne ikke gå for hardt til verks heller. Det ville bare ende med at flere kom på fattigkassa og øke forsorgsbyrdene. I mange tilfelle måtte kommunen gi opp og innvilga skattelette eller utsletta restanser. I 1928—29 f.eks. strøk kommunestyret 1.600 kroner i skattekrav — eller nesten 17 prosent av restansene. Kommunestyret lyktes i det hele tatt ikke med å få ned restansene på skatt. I 1930-åra utgjorde de fremdeles mellom 30 og 40

prosent av årets likning, ett år (1935—36) til og med over halvparten av samla kommuneskatt. 43 prosent av skattebetalerne skyldte skatt. Og mange hadde stor skattegjeld. Fem personer hadde krav på over fem hundre kroner i 1932. Det utgjorde ei hel årslønn for en dreng på den tida. Men denne situasjonen var helt normal for mellomkrigstida, og Tydal var slett ikke noe unntak. I 1931/32 utgjorde de oppsamla skatterestansene for alle kommunene i landet to tredjedeler av årets ulikning! De store skatterestansene kan neppes sies å være uttrykk for at skattene var høge. Skattetrykket var iallfall mindre i mellomkrigstida enn det er i dag. Årsaken var heller at inntektene for mange var for små til å leve av. I gjennomsnitt sank den antatte inntekta fra omkring 800 kroner i begynnelsen av 1920-tallet til ea. 600 kroner i midten av 1930-åra. Realinntekta for de som hadde lønnsinntekter, gikk likevel ikke ned, for nedgangen i konsumprisene var enda større. Men gjennomsnittsinntekta pr. innbygger var låg i Tydal, og mindre enn gjennomsnittet for de såkalte vanskeligstilte kommunene i landet. Bare et fåtall kom opp i såpass store inntekter at de betalte statskatt. En stor del slapp også unna den nye alderstrygdavgifta som ble innført fra 1937-38. Den skulle betales med én prosent av antatt inntekt, men bare for inntekter over ea. 600 kroner. For de kommunale inntektene var det den skattbare delen av inntekta som betydde noe. Den kunne utgjøre over 80 prosent av antatt inntekt i tida før 1920. I 1920-åra lå den lenge på 2/3, men sank til under 50 prosent fra slutten av 1920-tallet. I gjennomsnitt ble den skattbare inntekta mer enn halvert. Det betydde en alvorlig skattesvikt for kommunen, sjøl om skattøret ble satt opp. Ved den skjønnsmessige likningsfastsettelsen, valg av skattøre og reduksjonstabeller ble det store forskjeller i skattetrykk mellom kommunene i mellomkrigstida. Beskatninga i Tydal var verken spesielt mild eller streng, men kommunen hørte avgjort til de fattige i landet. I 1930 betalte gjennomsnittsborgeren i landkommunene ea. 60 kroner i kommuneskatt, tydalingene bare halvparten så mye. I slutten av 1930-åra steg imidlertid både inntekter og skatter, og i de siste åra før krigen betalte hver innbygger gjennomsnittlig 62 kroner i skatt.

Gjennomsnittstall for inntekt og skatt 1937—39

(innbygds personlige skatteyttere)

Antatt inntekt	Skattbar inntekt	Skatt
655 kr	292 kr	62 kr

Den økonomiske krisa for kommunene og de store forskjellene mellom dem, gjorde at staten grep til ordninger for skatteutjamning i 1930-åra. Prinsippet var ikke nytt, for gjennom ulike grader av tilskott til f. eks. lærerlønninger, hadde staten støtta de fattige kommunene. Fra 1930 ble det imidlertid bevilga penger direkte til fordeling mellom de vanskeligstilte kommunene, og i 1936 oppretta regjeringa et eget skattefordelingsfond. Dermed begynte ei utvikling i retning av å skape mer like forhold mellom kommunene og innbyggerne i forskjellige strøk av landet. Tydal var en av de kommunene som fikk slike skatteutjammingsmidler. Beløpa dreide seg om 3—4.000 kroner årlig og kom godt med i ei tid da det var store problemer med å få til balanse mellom inntektene og de nødvendigste utgiftene.

Lokalpolitikken

I det første tiåret av 1900-tallet hadde kvinnene endelig fått full stemmerett ved kommunevalga. I mellomkrigstida kom et par nye endringer i demokratisk lei. Valglova oppheva i 1919 en eldre bestemmelse om at fattigunderstøtta ikke kunne stemme. De ble riktignok utelukka igjen fra alle

kommunale organer av Bondepartiregjeringa i 1932, men Mowinekels venstre-regjering oppheva vedtaket straks året etter. I 1922 ble så aldersgrensa for stemmeretten senka fra 25 til 23 år (og til 21 år i 1945). Også kravet om at en måtte ha bodd i kommunen i minst to år for å kunne stemme, ble forkorta. I 1937 ble det gitt kommunal stemmerett til alle som hadde bodd og fremdeles bodde i kommunen «fra og med 31. desember året før».

Politiske lister

Etter første verdenskrig gikk det mer politikk i lokalvalga ved at det heretter ble stilt politiske lister. Delvis skyldtes det innføringa av obligatorisk forholdstallsvalg, slik at de ulike listene kunne få inn kandidatene sine etter hvor stor andel av stemmene de fikk. Men årsaken var også økt politisk engasjement og debatt, framprovosert av en arbeiderbevegelse som de borgerlige oppfatta som ytterst radikal og truende. Det var også Arbeiderpartiet som var først ute med å stille politiske lister ved kommunevalga i Tydal. De som ikke hørte til sosialistene, danna jordbrukernes liste. Namnet var valgt med omhu. For et solid flertall av velgerne hørte til jordbruksnæringa. Listas talsmenn hevda derfor at Arbeiderpartiet drev «forloren tale» når det opptrådte som representant for «arbeiderklassens interesser» i bygda. For «hvem er arbeiderklassen i Tydal, kroppsarbeiderne altså?» spurte en tydøl i avisa Nidaros. Han svarte sjøl at det var jo «alle uten undtagelse, for selv en lærer utfører litt kroppsarbeide om sommeren». Nei, Tydal Arbeiderparti hadde «forspist seg på fremmed kost» og var ikke skikket til å styre bygda, het det. Arbeiderpartifolka mente derimot at størsteparten av befolkninga burde høre til arbeiderbevegelsen, siden nesten alle nettopp var kroppsarbeidere. De understreka samhörigheten mellom alle arbeidende mennesker ved at de begynte å kalle lista si for Arbeidernes og småbrukernes liste. Ikke-sosialistene gikk da over til å bruke namnet Den upolitiske liste. På borgerlig hold var partier og politikk noe negativt og mistenkelig, og det å kalle seg upolitisk, kunne ha en viss appell. Politikk var noe som arbeiderbevegelsen brakte inn. For den var i opposisjon og ville forandre det bestående. Det var politikk, mens det å bevare det bestående, eller dele de herskende meninger, var upolitisk og nøytralt. I praksis viste det seg at det ikke var mye å være uenig om. Kommunens gjøremål var beskjedne, og ressursene for små til å sette i gang noe ut over det aller nødvendigste av offentlige arbeid, drive den lovbestemte folkeskolen og tilfredsstille et minimum av forsorgs- og helsevesen. Arbeiderne knurra enkelt ganger over betalinga for kommunalt nødsarbeid, som bøndene i kommunestyret ville sette lågest mulig. Men det var sjelden det gikk «politikk» i noen saker. De tre til fem representantene Arbeiderpartiet hadde i kommunestyret fram til 1934 (av i alt tolv), hadde få saker og anledninger til å markere sin uenighet på. Og det kunne være temmelig små og «upolitiske» saker som gjorde at velgerne valgte forskjellige lister og personer. I 1934 var det mange strykninger på Arbeiderpartilista, og bygdeslarvet ville ha det til at det skyldtes kandidatenes standpunkt til ølservering på Væktarstua. Ved dette valget fikk likevel Arbeiderpartiet for første gang flertall, og overtok nå ordførervervet og styringa i kommunen. Det skjedde uten større frykt for revolusjon i kommunepolitikken. Det var mer oppstyr da denne partidominansen ble brutt i 1987.



Kommunestyret ved hundre-års jubileet for formannskapslovene i 1937. Foran fra venstre: Bersvend Græsli, Hans O. Græsli, ordfører Iver J. Unsgård, Jon Nilsen, Ole E. Rotvold og Ingebrigt Kirkvold. Bak fra venstre: Albert Græsli, Olaf Aasgård, Karl J. Gullikstad, Olaus L. Aas, Gustav Østbyhaug og Lars Græsli.

Bare menn

På ett punkt sto både sosialister og borgerlige sammen: Kvinnene hadde ingen ting å gjøre i kommunestyret. Eller var det kvinnene sjøl som nektet å stille seg på valgliste? Faktum er iallfall at det fantes ingen kvinner på listene før andre verdenskrig. Først i 1937 begynte enkelte å murre over denne mannsdominansen. Da ble noen menn strøket på lista og kvinnenavn ført opp i stedet. Men det var bare ei enkelt stemme på hver kvinne og ingen tegn til organisert aksjon for at kvinnene skulle komme med i lokalstyret.

Valgdeltakelse

De politiske listene viste seg å ha en positiv effekt på valgdeltakelsen. Den hadde vært bare 21 prosent i 1916, men steg til 39 prosent i 1919. Ved neste valg i 1922 møtte for første gang halvparten av de stemmeberettigede fram til stemmestedene i bygda for å velge representantene til kommunestyret. Valgdeltakelsen i Tydal kom nå på linje med gjennomsnittet for bygdene i landet. Men så stagnerte frammettet. Først i 1937 økte valgdeltakelsen betydelig igjen. En annen mulig grunn til økt deltakelse fra 1919 var at det ble lettere å avgi stemme. Fra nå av ble det stemmelokaler i hver av de fire skolekretsene, og fra 1922 kom i tillegg et femte stemmested på Fossan for gardene sørafor Nea til og med Løvøya. Gledelig for mange var det vel også at kvinnene møtte mer fram til valgurnene. De økte sin stemmeandel fra 26 til 59 prosent i mellomkrigstida.

Valgdeltakelse ved kommunevalg i Tydal 1919–1937

	avgitte stemmer	avg. st. i% av stemmeberettiga		
	i alt	menn	kvinner	alle
1919	158	52	26	39

1922	225	67	34	50
1925	204	57	30	44
1928	245	66	38	52
1931				
1934	265	-	-	53
1937	312	64	59	61

Riksvalg og partiholdninger

De politiske innstillingene kommer tydeligere fram ved Stortingsvalga. Alt fra 1915 fikk sosialistenes lister flest stemmer fra tydalingene, og ved valga fra 1921 hadde arbeiderpartiene omkring halvparten eller mer av stemmene. Svingninga over til sosialistene skjedde altså i 1921, men i lokalpolitikken først i 1934.

Stortingsvalga i Tydal 1921—1936 (prosentfordeling)

	Avgitte stemmer		i alt	DNA/NKP	Venstre	Høgre/ Fr. V.	Bonde-part.
	menn	kv.					
1921	76	48	62	54	29	6	11
1924	77	47	62	46	32	16	6
1927	69	43	57	52	32	5	11
1930	82	53	67	49	21	11	19
1933	91	57	75	69	13	3	15
1936	90	63	77	64	16	4	16

Hvorfor fikk så Arbeiderpartiet en større del av stemmene ved Stortingsvalga enn ved kommunevalga? En årsak kan ganske enkelt være den ulike valgdeltakelsen. Det var flere som møtte fram når det var riksvalg enn ved lokale valg. Slik hadde det også vært før 1921, og samme tendens holdt seg i mellomkrigstida for både menn og kvinner. Vi merker oss særlig at omkring 90 prosent av mennene stemte ved de to siste Stortingsvalga i 1930-åra. Og mennene stemte kanskje i større grad enn kvinnene på Arbeiderpartiet, fordi de festa håp til partiets slagord om å få hele folket i arbeid. Vi kan også tenke oss at ved kommunevalga stemte mange i strid med partitilhørigheten fordi andre lister hadde mer tillitvekkende personer. Ved lokalvalga var personene gjerne vel så viktig som lister og partiprogram. Var det bl.a. Olaus Aune, Jon Næsvold og Bardo Rolseth som greide å holde Arbeiderpartiet unna ordførerstolen så lenge? I den grad personene betydde noe for Stortingsvalget, vil vi tru at Arbeiderpartiet tjente mest ved å ha en populær person som Johan Nygaardsvold på førsteplass. Lokal kandidat var lærer M. L. Uglem i 1921. Han gikk over til Kommunistpartiets liste i 1924 etter partisplittelsen (i 1923), men den samla bare 19 stemmer fra Tydal. De borgerlige partiene hadde også lokale kandidater. Jon Næsvold sto på Venstrelista ved tre valg i 1924—30, og den gjorde det særlig godt ved de to første. Siden gikk det tilbake. Venstre ble det tapende

partiet. Det fikk nesten tredjeparten av stemmene på 20-tallet, men tilslutninga ble halvert etter 1930. Olaus Aune, Peder J. Østby og Ingebrigt Kirkvold sto på Bondepartiets liste i 1927-36 og bidro kanskje til at lista erobra noen av de tidligere Venstre-velgerne. De to partia fikk omtrent like stor tilslutning i 1930-åra. Høgre (i samarbeid med Frisinnede Venstre) fikk få stemmer og hadde ingen lokale kandidater. Høgrelista gjorde det best i 1924 og i 1930 da det generelt blåste høgrevind over landet.



Bardo Kr. Rolseth



Mikal L. Uglem



Jon Næsvold



Ordførere i mellomkrigstida. Jon Næsvold 1920—31, Bardo Kr. Rolseth 1932—34, Iver J. Unsgård 1935—37, og Mikal L. Uglem 1938—40. Unsgård er fotografert i gammelstua på Negarden. Han fikk Kongens fortjenstemedalje i gull for sitt allsidige politiske virke.

Den kommunale administrasjon

Kommunestyret hadde i hele mellomkrigstida (og fram til 1955) tolv medlemmer. Det valgte ordfører og formannskap som besto av ordfører, varaordfører og én representant til. Jon Næsvold etterfulgte Olaus Aune som ordfører fra 1920 og hadde vervet i fire perioder. I 1932 overtok lærer og klokker Bardo Kr. Rolseth. Gardbruker Iver J. Unsgård og lærer Mikal L. Uglem veksle så om å ha ordførervervet etter arbeiderlistas valgseier i 1934. Formannsapsmedlemmer i tillegg til ordførerne var i mellomkrigstida Ola Stugudal, Peder H. Svelmo, Olaus Aune, Jon Nilsen og Hans O. Græsli. Ordførervervet var nærmest helt

ulønna i denne tida. Betalinga var 70 kroner i året omkring 1930 og 100 kroner i slutten av 30-tallet. Det tilsvarte ei normal lønn for ea. 20 arbeidsdager. Men ordføreren måtte nok bruke mer en 20 dager, for han var helt uten kontorhjelp. Politiske verv var stort sett ulønna, og de andre i kommunestyret fikk heller ikke godtgjørelse for den tida de brukte på møter. Reiseutgiftene måtte de også betale sjøl. Andre kommunale stillinger og verv var lønna etter arbeidsbyrde. En av de viktigste var kommunekassererstillinga, som Ingebrigt Kirkvold hadde etter 1920. Han overtok posten etter Jon Næsvold som ble ordfører.

Kommunekassereren starta med kr. 230 i årslønn og den økte til kr. 650 i 1938. Likningsnemnda fikk hjelp av en deltidssekretær fra 1926. Jon Berggård ble lønna med kr. 200 for det arbeidet, og fikk dobla lønna i løpet av mellomkrigstida. Formennene i skole- og fattigstyra fikk også noe godtgjørse. I 1930-åra ble det mye arbeid med trygdesakene, og formann og kasserer i trygdenemnda fikk litt lønn for arbeidet. Det ble flere kommunale utvalg og nemnder, særlig fra slutten av 1930- åra. Å være medlem i disse var stort sett helt ulønna verv. Alt i alt var det en enkel administrasjon som ikke krevde store uttellingene. De samla utgiftene til sentraladministrasjonen passerte ett tusen kroner først i slutten av 1930-åra. Dette tilsvarte 4-5 prosent av driftsutgiftene — mot tre ganger så stor andel i dag.

Skolen

Etter første verdenskrig var det store planer om å bedre skoletilbudet i landet, men den økonomiske krisa gjorde det umulig for politikerne å følge opp. Ei ny lov for folkeskolen kom først i 1936. Skoletida ble nå økt til 16 veker i småskolen og 18 veker i storskolen. Utvidelsen krevde ei femte lærerstilling i Tydal. Den økte lesetida innebar den fordel at det ble akkurat en hel lærerpost i hver av grendeskolene. Dermed kunne lærerne slippe å pendle så mye mellom skolene, og elevene måtte ikke nødvendigvis ta fri i de periodene læreren underviste ved andre skoler. I Gresli vedtok tilsynsutvalget at begge klassene skulle gå tre dager i veka på skole. Men et mindretall ønska å ha den gamle ordninga med skiftevis ei veker skole. Det var kanskje en fordel når barna skulle utnyttas til arbeid, og det var som før særlige protester når skolen holdt på for lenge om våren. I 1936 nekta foreldra på Aune bent fram å sende barna til sløydundervisninga som ble lagt til slutten av juni i denne kretsen, enda skolestyret trua både med mulkt og fengsel. Ei ny lærerstilling gjorde imidlertid at de kommunale skoleutgiftene økte. Dessuten måtte kommunen betale mer av innlosjeringsutgiftene enn før for dem som bodde mer enn 7–8 km unna skolen. Det gjaldt f. eks. de som bodde ved vestenden av Stugusjøen. I 1938–39 var det i alt 17 innlosjerte barn som kosta skolekassa 627 kroner. De som tok barn i losji, fikk 40 øre pr. natt av kommunen. Men staten refunderte vel halvparten av kommunens utgifter til innlosjering av skolebarn. Skoleutgiftene økte også fordi skolestyret vedtok å innføre sløyd og handarbeid fra 1934, og skoleloven gjorde dissa faga obligatorisk i storskolen. Stugudal skole var kanskje best forberedt på sløydundervisninga. Ehristian Lysholm hadde gitt penger til innkjøp av verktøy, og kretsen bygde sløydsal attåt skolestua. Alle guttene fikk nå ei veke med sløyd i året, mens jentene fikk opplæring i handarbeid. Ingeborg Ås, (senere gift Lykken), tok seg av den undervisninga. Sløydundervisninga tok de faste mannlige lærerne seg av.



Lærer Ingeborg Aas dirigerer småskolebarnas sang ved Gresli gamle skole i 1932.



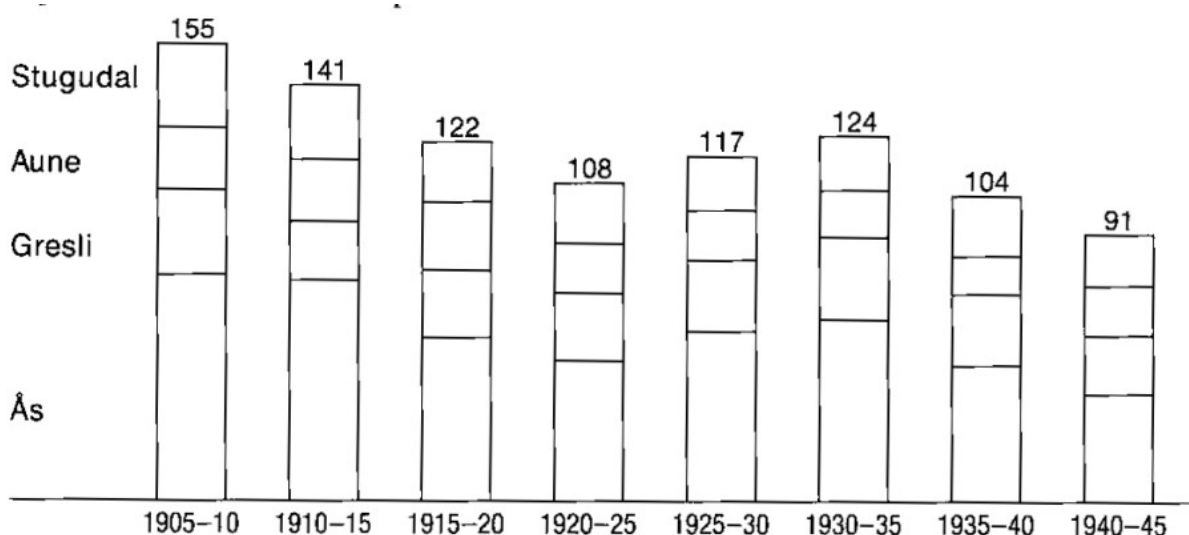
Småskolebarn ved den nye skolestua (Lunheim) i Gresli i 1938. Fra venstre Magli Hilmo, Johanna Margrete Gullikstad, Inger Hilmo, Eldbjørg Myrmo, Per Korsvoll, Magne Korsvoll, Georg Græsli, Sverre Aas, Ola Aas, Olav Græsli, Oddlaug Græsli.

Det var ikke så mye undervisning i disse praktiske faga etter 1936 heller. De konfirmerte ungdommene fikk imidlertid tilbud om et mer omfattende kurs som ungdomslaga og det nystarta husmorlaget tok initiativet til å få i gang. Snekkerkurs for gutter, også kalt trearbeidsskole eller arbeidsskole, ble holdt i flere kretser. Undervisningsemne var snekking, maling, møbelstopping og madrassbinding. For jentene ble det holdt noen korte husstellkurs og vevkurs. Hensikten var å få arbeidsløs ungdom til å lære seg noe nyttig. Det ble vanligvis henta inn ekstra faglærere til disse kursa. Spørsmålet om framhaldsskole hadde vært mye diskutert blant skolepolitikere, men forslag som innebar økte kostnader for det offentlige ble som mange andre gode planer kvalt av den økonomiske krisa. I 1928 tilbydde Alfred Unsgård seg å holde et framhaldsskolekurs for privat rekning. Det ble holdt i Gresli og gikk over fire måneder. Det ble med denne ene gangen, for foreldra hadde ikke råd til å lønne lærer av egen lomme. Hver skole hadde ei lita boksamling til utlån. Ås skole hadde 40 bøker i 1930, men det var trulig gamle bøker. Låneinteressen var minimal, og hele samlinga ble utsletta noen år senere. Stugudal hadde også ei gammel boksamling, og bøkene ble trulig kassert, slik som i Ås. I 1931—32 ble det imidlertid bygd opp ei ny samling ved skolen. Det begynte med 14 bind i 1932, men Stugudal skole fikk etter hvert den største skoleboksamlinga av skolene med 61 bøker i slutten av 30-åra. Staten ga bidrag til bokinnkjøp, og kretsen ga en tilsvarende sum. Denne nye boksamlinga med mange av de klassiske barnebøkene ble svært populær, for nesten alle barna var låntakere. Gjennomsnittlig leste de 6—7 bøker i løpet av skoleåret. Like flinke boklesere var barna i Gresli og Aune skoler. 85 prosent av barna i Gresli lånte bøker, og det vil vel si at alle som kunne

lese skikkelig, fant lesestoff blant de 30—40 bøkene i skolebiblioteket. Alt i alt var det likevel liten forandring i skolen i mellomkrigstida. Skolehusa og kretsene var de samme. Eneste større forandring var at skolen i Gresli ble flytta og påbygd lærerbolig i 1936. For kommunen ble det ikke store løftet. Kretsen bar sjøl hovedkostnaden ved at folket i grenda ga gratis tømmer og gjorde mye av arbeidet på dugnad. Dette var karakteristisk for tida. Nye ting ble skaffa fram og større tiltak gjennomført ved dugnad, pengeinnsamlinger, basarer og gaver. Utgiftene til bygging av sløydsal i Stugudal ble f.eks. delvis dekt av midlene fra E.E. Dahls legat. For å få nytt orgel til skolen i Ås, holdt grenda basar. Også lærersituasjonen var stabil. Det var ledighet blant lærerne i mellomkrigstida og mange søkere til postene. Det gjorde at flyttinger og oppsigelser ble sjeldnere. Da Karl J. Gullikstad søkte og fikk lærerstillinga ved Gresli og Aune skoler i 1924, var det 67 søkere til posten. I vel ti år ble det nå Gullikstad, Bardo Kr. Rolseth i Ås og Mikal Uglem i Stugudal som regjerte i skolen i Tydal. Ingeborg Aas (gift Lykken) var

Barnetallet i skolene.

Gjennomsnitt for 5-års perioder.



dessuten lærer fra 1928 til 1937 og Alfred Unsgård fikk lærerstillinga ved Aune skole fra 1937. De to siste var begge fra Tydal. Barnetallet i skolen fortsatte å synke etter en midlertidig vekst omkring 1930. I slutten av dette tiåret hadde det minka med en tredjedel siden århundreskiftet. På Aune ble elevtallet så lite et par år — fra 1935 til 1937 — at kretsen måtte finne seg i å ha udelt skole. Takka være tilskott av 5—6 bybarn som ble satt bort til oppfostring i Tydal, kunne klassen igjen deles fra 1938. Også i Stugudal fikk skolen slike bybarn, og kretsen der hadde bare svakt synkende elevtall. Gresli hadde ganske stabilt elevtall gjennom denne perioden, og klassedelinga der var aldri i fare. Minkende elevtall førte etter hvert til urimelig små klasser i grendaskolene. I Aune skole var det helt nede i tre elever et par ganger i mellomkrigstida. Stugudal hadde fire elever i en klasse i 1927. I Gresli skole var det flere barn, men utover 1950-tallet finner vi også like små klasser der.



Barnelagsarbeid ble drevet av Avholdsforeninga.

Barnefyrd i Gresli var den mest aktive barneforeninga. Bildet er trulig fra en skitur som Barnefyrd hadde i 1940. Ungene på toppen av Melshogna er Ivar Græsli, Magne Korsvoll, Eldbjørg Myrmo, Magli Myrmo, Jarle Korsvoll og Oddlaug Græsli.