

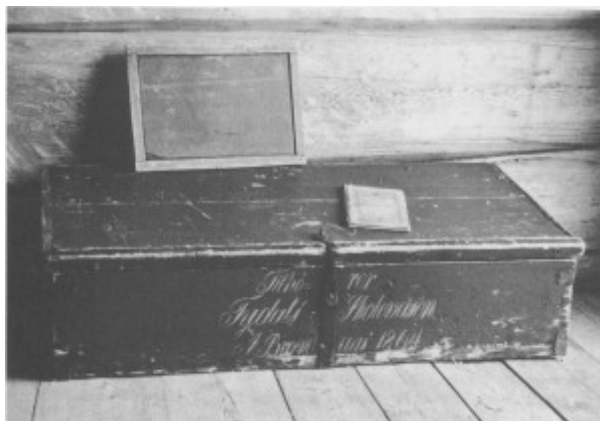
Institusjoner og politikk

Fra omgangsskole til fastskole

Selbu herred har bare omgangsskole «der holdes i Bondens Dagligstue som saaledes paa engang er Arbeidsstue, Kjøkken, Sove- og Spiseværelse.... Undertiden ...en saakaldt «Nystue», det er en ikke ialmindelighed af Familien benyttet Stue, men da disse i Regelen ikke have Kakkellovn eller Skorsten, maa Værelset om Vinteren opvarmes med glødende Kul i Gryder, der anbringes i Værelset...»

Slik skrev lensmannen til amtmannen i femårsrapporten sin i 1860. Men akkurat dette året ble det vedtatt ei ny skolelov i Norge som satte fart i utviklinga. Lova krevde at det skulle bygges fast skole eller leies lokale i kretser med over 30 elever. Det ble satt ei minimums undervisningstid på 12 uker i udelt skole og 9 uker i delt skole. Fagkretsen ble utvida, men krava var ikke strengere enn at det skulle være lesebokstykker i geografi, naturfag og historie. Lærerne fikk større innflytelse på skoleutviklinga ved at lova ga dem rett til en representant i skolekommisjonen. Tydal var før 1860 delt i to skolekretser, og begge hadde over 30 elever. I første omgang ble soknet delt i tre, senere i fem skolekretser. Samtidig begynte skolekommisjonen å leie lokale hos én eller noen få gardbrukere som hadde høvelige stuer. Merkelig nok var soknestyret ikke så villig til å gi slipp på omgangsskolen. Det mente at ett lokale for hele Østby og Ås var for lite p.g.a. «det haarde Veirlag og den ikke saa lette Veistrækning mellem Ås og Østby, hvor offentlig Vei ikke findes...» Men kanskje tenkte soknestyret mer på pengene enn på skolevegen til ungene. Av sparehensyn ville det også sette ned skoletida til under lovas minimum. Men det ble ikke godkjent av amtsskolemyndighetene. Den nye kretsreguleringa fra 1863 ble som tabellen nedafor viser. I denne har jeg også ført opp antall barn og skolelokaler i 1871:

Kretser	Skoleuker	Barnetall 1871	Skolelokale 1871
1. Hilmo Gresli	12	25	6
2. Aune og tilstøtende plasser under Ås	9	16	4
3. Ås Østby	18 i 2 avd.	65	fast lokale
4. Kirkvoll	9	10	3
5. Stugudal	12	20	4



«Tilhører Tydals Skolevæsen. I. Brændåas 1864». Denne skolekista til «Ingebrigtskulin» romma alt av utstyr og bøker som en omgangsskolelærer hadde bruk for. Oppå lokket står en tavle som elevene brukte til å skrive på. Kista med en del skolebøker er oppbevart på bygdemuseet.

Ved at en begynte å leie skolelokale gikk soknestyret gradvis helt over fra naturalytelser til en ordning der utgiftene ble innkrevd og betalt med penger. Mens det før nesten var bare skolemesterlønna som kom i rekneskapa, fikk en nå utgifter til leie av lokale, rengjøring, oppvarming og lys. Det ble faste satser for kostutgiftene til lærerne, og til og med «skolekistens forflytning» ble ført som utgift. Samtidig med kretsreguleringa i 1863 vedtok derfor soknestyret å øke skoleskatten «som følge av de forøgede Byrder ved skoleholdet.» I 1854 var maksimum for den årlige skoletollen 1 ort (24 skilling). I 1863 ble satsene slik:

Skoletollsatsar 1863

Gardmenn	1 ort	6 skilling
Enke/enkemenn	1 »	
Husmenn	1 »	6 »
Innerst, gift	1 »	
Innerst, kvinne	1 »	
Løskar	1 »	6 »
Konfirmant, dreng		18 »
Konfirmant, pike		12 »
Sønn		12 »
Datter		8 » Tjenestedreng
	12 » Tjenestepike	8 »

Bygging av fastskoler

Alt før skolelova 1860 begynte skolekommisjonen å tenke på bygging eller kjøp av faste skolelokaler. Skolemester Ingebrigt Brændåas fikk i oppdrag å forhøre seg hos oppsitterne i nedre skoledistrikt i 1850-åra. Men stemninga var negativ. De fleste var redd for at fastskolen ville føre til større «Omkostninger og Byrder» enn omgangsskolen de hadde. Også skolekommisjonen gikk imot av samme grunn. Den overlot

den framtidige skoleordninga til «Høiere Vedkommendes bedømmelse». Denne kom med skolelova av 1860 som krevde fastskoler i større kretser. Kommunestyrerepresentantene mente at Tydal ikke kunne oppfylle skolelovas bestemmelser på dette punktet. Men de så en utveg: Allmuen eide kirka, og den hadde relativt store midler. Situasjonen var også slik at bygda mangla klokkergard, og den nye påtenkte klokkeren, lærer John Østby, hadde ikke egen bustad. Løsninga lå nærmest i dagen og ble vedtatt av soknestyret i 1864: Skolelokale føres opp på Ås for kirkas midler og tillegges «saa meget Jord at fordringene på klokkerjord tilfredsstilles». Stiftsdireksjonen var betenkt, men prosten gikk inn for vedtaket. For som han sa, var allmuen liten og fattig, men kirka «efter omstændighedene formuende...» Flere alternativ og tilbud ble drøfta. Men soknestyret bestemte seg til slutt for kjøp av Bønsgarden som Ingebrigt Olsen Aas ville selge for 900 spd. Familien emigrerte til Amerika. Ved makeskifte med husmannen under Bønstrø ble lærer- og klokkerjorda samla nedafor den gamle bygdevegen. Her ble den første fastskolen bygd. Huset romma også bolig for læreren og klokkeren, og ble følgelig kalt for Klokker garden. Arbeidet med Klokker garden starta i 1867, og huset ble tatt i bruk til skole høsten 1869. Men først i 1871 ble det helt ferdig og hadde da kosta ca. 1.000 spd. Av dette var 300 spd. tilskott fra amtsskolekassa. En liten del av utgiftene ble utlikna på de matrikulerte eiendommene i Ås og Østby, men hovedparten var lån og overføringer av kirkas inntekter til skolekassa. I 1876 begynte soknekommunen bygging av skolehus på Rotvoll i Stugudal. Lokalet ble tatt i bruk i 1879 og kosta omtrent 1/4 av utgiftene til Klokker garden. I 1890-åra ønska en del av foreldra å flytte skolelokalet til et mer sentralt sted i kretsen. Men siden ikke alle kunne enes, ble det ikke noe av. I Gresli ble fastskolen bygd i 1881 og tatt i bruk 1883. Kostnaden ble omkring den samme som for skolehuset på Rotvoll. Noen år senere fikk også Aune eget skolehus. I Kirkvollkretsen hadde skolen hatt mest tilhold hos lærer Ingebrigt Brændås (Kirkvold). Da fastskolen på Ås var ferdig, ble denne kretsen inndratt og slått sammen med Ås. Det skjedde først endelig og da under protester i 1877.



Klokker garden var første fastskolen i Tydal og ble tatt i bruk i 1869. Her var også lærer- og klokkerbolig og møterom for soknekommunen. Bygninga ble revet og solgt i 1966.

Økte utgifter til skolen

De som frykta økte kostnader ved bygging av faste skoler, fikk sjølsagt rett. Mens utgiftene før 1860 lå på 60-70 spd. årlig (240-280 kr.), var de i midten av 1860-åra kommet opp i rundt 120 spd. (480 kr.). Med

kjøpet av klokkergard og bygging av skolehus ble det i flere år ekstraordinære store utgifter. Men utgiftsnivået ble også heva slik at i slutten av 1870-åra lå det på rundt 800 kr. årlig. De større budsjett-talla betyr ikke at skolen fikk tilsvarende mer ressurser. Lærerlønningene økte kraftig i 1860-åra. Dette skyldes at den seminarutdanna John Østby skulle ha høyre lønn enn de andre hadde hatt før, og undervisningstida økte for begge lærerne. Men utgiftsøkninga kom også av at tidligere naturalytelser ble omrekna i penger. Hvordan ble de økte utgiftene skaffa til veie? Fram til skattelova i 1882 ble de kommunale utgiftene til de forskjellige sektorer utlikna som særskatter. Soknestyret krevde inn skoletoll etter varierende satser som er nevnt foran. Med de økte satsene fra 1863 stabiliserte skoleskatten seg på 50 daler eller 200 kr. året. I tillegg måtte gardbrukerne holde lokale for omgangsskolen. Dette kom i 1860-åra inn i mer faste former ved at byrdene ved å holde lokale ble fordelt etter matrikkelskylda. De som hadde plass til å ta imot skolen, fikk fastsatt et visst antall dager, mens de som slapp, betalte noen skillinger i stedet. For å finansiere kjøpet av Klokkergarden, ble det utlikna ekstraskatt på jordbrukerne i Østby og Ås. I to år måtte de ut med 27-28 daler til sammen. Uheldigvis falt utgiftsøkninga sammen med dårlige avlingsår. Det viste seg at husmenn og innerster ikke makta de økte byrdene. I åra 1866 til 1871 hopa det seg opp lange restanselister over personer som ikke greide å betale skoleskatten. I 1871 sto 110 personer til rest med betalinga, og bare 2/3 av skoletollen kom inn. Det var de fattigste som ikke greide eller ville betale, men det fans også noen gardmannsfolk på restanselistene. At så mange ikke betalte skillingene i skoletoll i disse åra, kan tolkes som en protest mot de økte skoleutgiftene. Soknestyret prøvde å drive inn restanser gjennom utpanting. Slikt ble kunngjort fra kirkebakken, men det hjalp ikke så mye. Det måtte erkjennes at flere var for fattige til at det kunne kreves noe av dem. En «lediggjenger» måtte avskrives som «uvederheftig», og mange andre fikk også ettergitt skatten til skolevesenet. De samla skattebyrdene begynte å bli for tunge når det oppsto avlingssvikt og andre vanskeligheter. Men heldigvis hadde kirka utestående kapitaler som ga renteinntekter, og de ble redninga for finansieringa av skoleutbygginga. Det faste bidraget fra kirkekassa til skolen var bare på 8 daler (32 kroner) før 1862. Men i åra etter bevilga nå soknestyret hvert år gjennomsnittlig 450 kroner av kirkas inntekter til skolevesenet. Før de nye skattereglene ble innført i 1884, utgjorde kirkas bidrag dobbelt så store beløp som skoleskatten. Tilskotta varte helt til 1917, men utgjorde etter hvert en relativt mindre del av de samla skoleutgiftene. (Jmf. diagram neste side.) Uten kirkas midler hadde neppe Tydal fått faste skolehus så tidlig. Det var faktisk kirkas økonomiske situasjon som bestemte utbyggingstakten. Oppsitterne i Gresli ønska å få skolelokale i 1879, men presten fikk utsatt bevilgningene noen år p.g.a. utgifter til reparasjon av kirka. Bygging av skolehus ble ikke finansiert helt alene av Tydal soknekommune. Amtsskolekassa ga også betydelige tilskott. Det må også nevnes at Tydal verk ga et årlig bidrag til skolevesenet på 10 spd. (40 kr.). Disse bevilgningene opphørte da Huitfeldt & Co. overtok eierforholdet. De nye eierne følte seg ikke bundet av gamle avtaler til «at erlægge nogen Extra-Skat til Tydals skolevæsen ... overhodet for fremtiden». Utgiftene til skolen gjorde et nytt hopp i 1892 da det ble tilsatt en tredje lærer i Tydal. Men fra da fikk en også statsbidrag til lærerlønningene. Amtstinget bevilga til undervisningsmidler forutsatt at kommunen finansierte 1/4 av kostnadene. Diagrammet nedafor viser utgiftene til skolevesenet 1884-1900 og de samla utlikna skattene i Tydal. Det viser at fram til 1895 tok skolevesenet 1/3 av skatteinntektene. Andelen ble mindre etter 1895, bl.a. fordi statstilskottene økte fra 1/4 til 1/3 av lærerlønningene.



Skolestrid

Det var delte meninger om fastskolen var bedre på alle vis enn omgangsskolen. Mange foreldre så nok positivt på den nære kontakten mellom heim og skole som omgangsskolen representerte. Da skolehuset på Ås var ferdig, protesterte foreldra i Kirkvollkretsen mot å sende barna dit. De gjorde det heller ikke før Brændås slutta som lærer i 1877 og kretsen ble inndratt. Ja, protestene fortsatte. Argumentet utad mot sammenslåing var lange avstander. Men det kunne ikke være viktigste grunnen. For sju barn fra Kløfta søkte også omgangsskolen på Kirkvoll sjøl om de (ifølge ordføreren) hadde lengre veg dit enn til fastskolen på Ås. Omgangsskolen i Kirkvoll krets ble også søkt av to barn fra Ås Østby, og to elever kom helt fra Stugudal krets. Brukerne i Kirkvoll-kretsen mente nok at omgangsskolen var like bra som fastskolen, og de laga et skriv nyttårsaften 1878 til skolekommisjonen der de forlangte å beholde skolen og kretsen sin. De hevda at den var like stor som Aune og måtte derfor «have lige Krav som sidstnævnte kreds paa at opretholdes». Det kan ha vært andre motiver som lå til grunn for protestene, men dette var nok den første aksjonen mot skolesentralisering. Først i 1890 vant de fram med kravet. Et flertall i skolekommisjonen vedtok da å opprette kretsen igjen. Den ble kalt Kirkvoll-kretsen og omfatta gardene fra Kirkvoll til Løvøya. Kirkesanger og lærer John Østby stemte under tvil for, mens soknepresten og lærerrepresentant Th. Øren var imot. De framholdt den uheldige konsekvens at skolen på Ås måtte reduseres fra 3-delt til 2-delt, og det strei mot «aanden og tanken i den nye skolelov». Men den nye skolelova av 1889 ga vide fullmakter til det lokale sjølstyret, og kretsinndelinga i Tydal ble da slik i 1890:

Kretsinnndeling 1890:

Skolekretser	Barnetall	Skoletid	
Hilmo og Gresli	28	12 uker	6 ukers fellesund.,
Aune	26	12 »	6 ukers klasseund.
Ås	56	15 » 12 »	i storskolen i småskolen
Kirkvoll	13	12 »	fellesundervisning
Stugudal	16	12 »	

Foreldra til skolebarna i Ås og Østby slutta seg som ventelig var til mindretallet i skolekommisjonen. På et kretsmøte i 1893 krevde «samtlige husfædre» at Kirkvollkretsen ble nedlagt slik at de kunne få tilbake 3-delt skole. Gresli og Aune kretser støtta kravet, mens Stugudal sto sammen med Kirkvollkretsen. De to småkretsene delte på samme lærerpost. Men før 1900 var det få søkere til lærerstillingene i utkantkretsene. Etter at Øren forlot bygda, fikk en nå problemer med å skaffe lærer. Våren 1892 fikk ikke Kirkvollkretsen lærer før 3. juni, og da ble han nekta lokale på Kirkvoll. Peder Kirkvold trengte stua sjøl om sommeren, og foreldra trengte barna til arbeidet heime.



Gammelskulstuggu i Gresli fotografert i 1936. Den sto opprinnelig ved Kubjørgvegen, men ble i 1936 flytta nærmere nyvegen og påbygd lærerbolig. Med på utflyttinga er Anna Græsli, Ingebrigt Aas, Jon Nilsen, Albert Græsli, Birger Hilmo, Johan Hilmo og Bersvend Græsli.



Aune skole fotografert i 1934. Skolekretsen ble inndratt i 1958, og skolestua ble da flytta til Vassenget og satt i stand til bolighus.



Ingebrigt Brændås bodde på Kirkvoll og holdt omgangsskole i stuebygninga vi ser på bildet. Senere ble stua fastskole for Kirkvoll krets, og her holdt også privatskolen til som foreldra i kretsen drev mellom 1895 og 1903. Bildet er tatt i 1911.

Misnøyen vokste på begge sidene i skolestriden. Stemninga snudde i skolekommisjon og soknestyre. Også John Østby gikk nå inn for å legge ned igjen Kirkvollkretsen. Vansker med å skaffe lærer ble et nytt argument for motstanderne. På motsatt side ble det både lokka og trua. Foreldra i Stugudal og Kirkvollkretsen foreslo å tillegge lærerposten 4 ukers «fortsættelsesskole» for å gjøre den mer attraktiv. De påtok seg å betale de ekstra kostnadene sjøl. Men ble kretsen nedlagt, trua de med å «indrette sig en skole for sig selv, om det forekommer os noget haardt.». Kretsen ble likevel nedlagt trass heftige protester fra Peder Kirkvold. Nedlegginga var «en stedmoderlig behandling ligeoverfor opsiddeme i Kirkvolds kreds og paaføre disse en saadan besværlighed og efter al sandsynlighed ogsaa derved paaføre bygden forøgede fattigutgifter...» Høsten 1895 meldte foreldra barna ut av folkeskolen på Ås og oppretta privat skole på Kirkvoll. To år etter skjedde en ny kuvending i skolestriden. Både i skole- og soknestyret ble det flertall for å gjenopprette Kirkvollkretsen. Også i kretsmøte på Ås ble dette godtatt dersom fastskolen fikk beholde 3-deling trass i at det var for få elever. Men nå satte skoledirektøren bom for at striden ble avblåst. Han fant ikke lovheimel for å godkjenne 3-delt skole på Ås når Kirkvollkretsens 20 elever gikk fra. Etter befarung i bygda fant han heller ikke grunn for klagen fra kretsen. Skoledirektøren spaserte opp vegen mellom Ås og Løvøya, tok tida og avviste «besværlig skolevei» som argument. Skulle det settes opp nytt skolehus på Kirkvoll, «ville man jo faa skolehus saa at sige paa 2 nabogaarde» Han trudde ikke det offentlige ville yte bidrag til det. Men soknestyret ga seg ikke etter skoledirektørens dom. Fra å være en indre bygdestrid, ble kretsdelinga en konflikt mellom bygda og sentrale myndigheter. I Selbyggen kom det harme innlegg mot «autoriteterne» som trassa «folkevilljen». Saka ble til slutt lagt fram for Departementet som fastholdt at Ås krets «bibeholdes uforandret» (1899). Privatskolen på Kirkvoll fortsatte likevel ei tid trass i at soknestyret avlo å gi tilskott. Peder Kirkvold søkte om å få overføre ungene til Stugudal, men det ble også avslått. Det ville ha ført til at den udelte skolen der måtte bli klassedelt. Fra skoleåret 1901-02 begynte barna fra flere av husmannsplassene å søke skolen på Ås. Til slutt kom også barna fra Kirkvoll og Løvøya. Høsten 1903 var privatskolen på Kirkvoll nedlagt for godt.

En bedre skole

I tida fra 1860 til hundreårsskiftet kan en peke på betydelig framgang for folkeskolen i Tydal. De 4 skolebygningene kan være det synlige bevis på at skolen var en sentral institusjon. Foreldra viste en «glædelig interesse for skolens gjerning», heter det i femårsberetninga for Tydal folkeskole 1891-95. Som bevis for det tok de at «medlemmer af tilsynsudvalget og forældre ikke sjelden indfinder sig paa skolen for at paahøre undervisningen.» Men det var tross alt de offentlige myndighetene som fastsatte krava til kommunen og drev fram en bedre skole. Skolelova av 1860 ble avløst av ei ny lov i 1889. Orienteringsfaga ble styrka, og om mulig skulle skolen ta opp ferdighetsfag som håndarbeid, kroppsøving og tegning. Lova satte regler for klassedeling og lovfesta tilskott til fortsettelsesskole for barn som nettopp var ferdig med folkeskolen. Men den våga ikke å kreve flere skoleuker enn lova av 1860 hadde innført for udelt skole (12 uker). Med den nye kretsinnstillinga i 1890 fikk skolene i Gresli og Aune hver to klasser. Undervisninga ble ordna slik at elevene hadde fellesundervisning i seks uker og klassene hver for seg i seks uker. Noen år senere endra skolestyret dette til at hver klasse fikk ti ukers undervisning. Ås ble 3-delt, mens Kirkvoll og Stugudal skoler bare hadde elevgrunnlag for udelt skole. Når 2-3 lærere skulle ta seg av fire eller fem skolekretser, måtte undervisninga fordeles i perioder. I småkretsene ble det ofte tre sammenhengende perioder med lange opphold imellom. På Ås skole hadde klassene undervisning annenhver uke. Slik ble skoleåret likevel mye lengre enn de 12-15 undervisningsukene. Fra foreldra si side var det viktig å unngå at skolen holdt på ut over våren og forsommeren eller begynte for tidlig om høsten. Da trengtes barna til arbeidet heime. Vi så foran at i Kirkvollkretsen nekta de læreren skolelokale da han kom først i juni. I Stugudal krets protesterte tilsynsutvalget i 1893 mot at det skulle holdes mer skole denne våren. «Da børnene ikke herefter godt kan undværes i hjemmet, befrygtes skoleforsømmelse», skrev skolestyret som gikk med på å utsette siste skoleuka til høsten. Det samme skjedde et par år senere av «hensyn til den usædvanlig tidlig fremskredne vaar...» Skolen kunne altså komme i konflikt med heimene. Forslag fra skolestyret om økt skoletid ble nedstemt av foreldra og soknestyret. Men et alternativ som flere støtta, var å få til fortsettelsesskole eller «aftenskole». I et kretsmøte på Ås ønska et flertall å erstatte ei uke i storskolen med ei ferieukes fortsettelsesskole. Amtet kunne dekke 3/4 av utgiftene til undervisning etter folkeskolen, og lærer Thorstein Øren drev med kveldsskole en vinter. Det samme gjorde visstnok lærer Jens Østby i 1895, iallfall ble det bevilga penger fra amt og soknestyre. Men ellers stranda det på initiativ og interesse. At skolen ble bedre, lar seg også avlese i fraværstatistikken. Mens det før 1860 kunne forekomme at ungene var borte mer enn halvparten av undervisningstida, ble forsømminga etter hvert ubetydelig. I 1869 var hver elev gjennomsnittlig borte 4 dager fra skolen. Gjennomsnittet i prostiet var 7 dager. Og det ble enda mindre. I 1890-åra var det i alle år ander 5 % fravær. En kan tolke dette slik at foreldre og barn tok skolen mer alvorlig, minst like alvorlig som andre steder. Men det kan også ha med velstandsøkning å gjøre. Mens fattigdom tidligere var vanlig fraværsgrunn, forsvinner denne forklaringa helt. Nå ble det nesten bare sjukdom eller uvær som gjorde at barn ikke kom seg på skolen. I omgangsskolen var det ikke mange bøker og mye utstyr til undervisninga. I 1863 var det blitt såpass mye at skolekommisjonen spanderte på ei kiste til «Skoleinventariet». Året etter fikk barna de første lesebøkene, men bare 20 eksemplarer. Flere måtte dele på leseboka. I 1860-åra fikk de også de første ordentlige skrivebøkene. Men lenge ennå var steintavler og grifler det vanligste i skriveopplæringa. Øvelse i skjønnskrift gikk ut på å kopiere fra leseboka. I 1860-åra kjøpte skolekommisjonen «Regnetavler og

Regnetabeller». Men først i slutten av i 870-åra fikk en ordentlige reknebøker og et par kulerammer til hjelp i opplæringa. I leseboka var det stykke fra historie, geografi og naturfag. I 1890-åra kom det egne lærebøker i geografi og naturfag. Like spennende var sikkert de første bildeseriene eller plansjene over mennesket, pattedyra og andre skapninger. En bildeserie illustrerte historia. Lærernes stolthet var kanskje et planoglobium eller tellurium, dvs. modell over sola, jorda og månen. Men demonstrasjonsmodeller og apparater til naturfagundervisninga ble innkjøpt først fra 1902. I kjernefaget kristendom var katekisma, eller forklaringa som en helst sa, ei hovedbok. Det var Pontoppidans forklaring fra midten av 1700-tallet som var i bruk. Men boka var så tung og språklig vanskelig at også foreldra reagerte. Ole Pedersen Stuedal, som var tilsynsutvalgets formann i Stugudal, ville ha den bort (1890). Men for noen var slike forslag omtrent som å rokke ved det hellige. I Gresli skolekrets ville ikke tilsynsutvalget en gang ta imot en ny lærer fordi han i skolestyret «baade talte og stemte for Pontoppidans Forklarings forkastelse i Skolen ...». En ny forklaring (Laaches forklaring) ble nå innført likevel (1894). Før århundreskiftet kom også de første skoleboksamlingene. Stugudal og Kirkvoll skoler var først ute. Samlinga kom i stand ved at kretsene sjøl samla inn penger. De søkte om tilsvarende beløp fra skolestyret, men det hadde ikke penger til slikt. I reglene for boksamlinga ble det bestemt å dele den i to like store halvdelar som vekselvis skulle oppbevares et halvt år på hvert sted.

Lærere

Det mest avgjørende for framgangen i folkeopplysninga, var kanskje at en fikk lærere med faglig utdanning. Første seminarist var som nevnt tidligere, John Jensen Østby. Han tjenestegjorde i folkeskolen i Tydal fra 1857 til 1903. Ved siden av lærergjeringa var han kirkesanger (klokker) og ellers en av de ledende menn i det kommunale styret. Østby var streng og stilte sterke krav til elevene sine. Han var konservativ av livsoppfatning, og det prega også hans skolegjering: «Det som engang var lært, det skulle være så og ikke annerledes». Da «Ingebrigtskulin» døde i 1877, kom en ny lærer utafra til bygda. Thorstein Pedersen Øren var født i Sogn i 1857 og hadde eksamen fra lærerskole da han søkte og fikk post i Tydal. Han ble gift med Hanna Næsvold på Fossan. Øren har fått karakteristikk som livsglad, temperamentsfull og en kar med initiativ og virksomhetslyst. I Tydal stifta han avholdslag, drev sangøvelser og kveldsskole. Øren kom som et friskt pust over bygda, og mange følte det som et tap da han reiste i 1891. Jens Østby, sønn til lærer John Østby, ble tilsatt i posten etter Øren. Han hadde eksamen fra Klæbu seminar. Men Jens Østby døde alt i 1897. Da det ble fem skolekretser, måtte det én lærer til. Skolestyret hadde lenge ønska en 3. lærerstilling, men ikke fått bevilgninger Edvard Sætran var tilsatt fra 1892 til 1894. Da han slutta, ble det oppretta en lærerinnepost for småskoleundervisning. Den første kvinnelige lærer i Tydal var Gurina Haugan fra Selbu. Lærerarbeid var blitt et akseptabelt yrke for kvinner. Men i skolestyret var mange skeptiske. I utlysning av ledig stilling i 1891, vedtok de på forhånd at det skulle tilsettes en mann. Da de likevel gikk inn for en lærerinnepost noen år senere, var bakgrunnen at de ikke fikk mannlige kvalifiserte søkere. Lærerinna skulle bare ha småskolen. Skolestyret mente også at de udelte skolene (Stugudal og Kirkvoll) «helst burde betjenes af lærer». Da Gurina Haugan gifta seg i 1900, slutta ho i lærerposten i Tydal. Lønna yrkesarbeid for kvinner var da bare vanlig for ugifte, de som ikke var forsørga. Etter Jens Østby kom imidlertid en som ble værende i bygda. Det var Bardo Kr. Rolset. I 1903 gikk han over i John Østbys stilling som lærer og klokker. Som Østby ble han også en ledende kommunepolitiker. I andre halvdel av 1800-tallet fikk nok lærerne en høgre status i bygdesamfunnet enn

før. Noe skyldtes større faglig bakgrunn, men kanskje mest at skole og opplysning ble viktigere. Om en måler status etter lønningene, skjedde en betydelig heving. John Østby starta med årslønn under 40 spd. eller 160 kr. Da han slutta rundt århundreskiftet, var lønna oppunder 600 kr. Sønnen Jens oppnådde samme lønn. Likevel var lærerlønna under gjennomsnittsinntekta for Tydal. I 1893 fikk Jens Østby utbetalt 483 kr. Han måtte ha hatt attåtinntekt, for likningskommisjonen satte inntekta hans til 550 kr. Men gjennomsnittsinntekta for de 75 skatteyterne var 677 kr. Faren John Østby hadde mindre lærerlønn dette året enn Jens. Men siden han var klokker og drev gardsbruk attåt, kom han opp i 1.250 kr. i skatteinntekt. Det var nest høgste inntekta i hele bygda. Men som lærer hørte han til de lågtlønna. Med 30 uker undervisning ble lærerstillinga kanskje ikke rekna til heltidsjobb. Attåtarbeid var fremdeles nødvendig for lærerne. John Østby ble vanligvis titulert som kirkesanger, ikke lærer eller skolemester, enda klokkestillinga bare var et bierverv. Kanskje det sier litt om at lærernes sosiale posisjon ikke hadde økt så mye likevel?

I skolestua

Dersom en kom inn i ei av skolestuene i slutten av 1800-tallet, ville en finne et nokså sparsomt utstyrt lokale. Sjølv skolestuene utenom Klokkegarden var små, én-etasjes tømra bygninger. De tre skolebygningene var nokså like i størrelse og hadde bare ett skoleværelse pluss et lite kammers. Klokkegarden var en to-etasjes, 15,7 meter lang tømra bygning. Første etasje inneholdt skoleværelse og stue og kjøkken for læreren. I andre etasje var det ett klasserom for småskolen. Dette ble også brukt som lokale for kommunale møter. Tre små rom i andre etasje hørte til lærerboligen. I klasseromma sto pultene med benker oppmarsjert, hver med plass til to elever. En kakkelovn sørge for oppvarming. Det var ikke innlagt vatn, men det fans ei eller flere bøtter med øser til å drikke av. I ei krå sto spyttbakkene. Flere slike ble innkjøpt av skolestyret like etter århundreskiftet. Men de var kanskje tiltenkt de voksne tobakksbrukerne når det var møter i skolestua? Fremst i skolestua hadde læreren kateteret sitt, og på veggen bak hang veggtafela og kart over Palestina, Europa og Skandinavia. Merkelig nok var Norgeskart det som ble sist anskaffa. Da Øren kom til Tydal i 1877, påpekte han at det ennå mangla kart i Stugudal skolekrets. Men skolen der fikk mye utstyr og læremidler i gave fra E.C. Dahl i Trondheim i 1879 og ble kanskje den best utstyrte skolen i bygda. Fra 1880-åra kunne en også se opphengt karter eller plansjer over det nye mål- og vektsystemet. Barna måtte da lære seg å rekne i meter, kilo og liter, mens de voksne ennå lenge snakka om alen, tommer, pund, våg, potter, skjeeper osv. En besøkende ville kanskje også lagt merke til et salmodikon. Det ble anskaffa i 1870-åra sammen med ei korallbok («Zifferbog»), Salmodikon var et enkelt, en-strengs instrument til hjelp for læreren i sangundervisninga. Sangbok var Hauges salmebok som skolene hadde noen få eksemplarer av. Men som med mange andre lærebøker, var det forutsetninga at elevene skaffa disse sjøl. Dersom ikke, skulle lærerne levere «hvert barn de fornødne undervisningsmidler med refusion hos vedkommende forældre ...» (Skolestyrevedtak 1890). De helt fattige kunne få gratis undervisningsmidler.

Fattigomsorg

Utgiftene til fattigomsorg hadde som vi så i kapitlet foran, vært stigende på 1800-tallet. Pengene til de fattige kom delvis gjennom frivillige bidrag, tavlepengene i kirka og andre gaver, og dels var det visse

offentlige inntekter (bl.a. noen bøter) som gikk til fattigkassa. Noen av de fattige ble forsørga ved legd, og byrdene ved å ta imot legdspersoner var fordelt på alle gardene. Fattigkommisjonen hadde den bevilgende myndigheten, satte opp budsjetter og førte rekneskap, men disse måtte godkjennes av soknestyret. Det gamle inntektsgrunnlaget fra tavlepengene forslo ikke stort for å dekke behovet for fattighjelp, og de ble også helt avskaffa i 1894. Ordfører Norbye tok derfor til orde for å innføre en «fattigskatt efter Formue og Næring» i 1859. Men bøndene i herredsstyret ville ikke være med på å legge større byrder på gardbrukerlassen. Derimot mente de at andre også burde være med på å betale utgiftene. Det var gardbrukerne som måtte sørge for legdslemmene, men herredsstyret vedtok at bøndene kunne kjøpe seg fri ved å betale én ort pr. uke. Dersom legdene sto ledige, skulle det betales penger til fattigkassa tilsvarende naturalytelsene pr. legdslem. Første skattelista til fattigvesenet i Tydal ble satt opp i 1862. Den viser at 45 personer ble skattlagt for tilsammen 17 speciedaler. På lista finner vi 29 husmenn, 9 daglønnere, 2 handelsmenn, 1 innerst og 1 skredder. Vi finner også kirkesanger og lærer John Østby og inspektør Aspgren som betales mest av alle (1 spd.). Året etter (1863) kom en ny fattiglov for Norge, og det var først den som ga adgang til å utlikne fattigskatt på formue og næring slik som Tydal hadde begynt med. Men bakgrunnen for lova var heller å begrense utgiftene til fattigvesenet enn å øke skattene. Utgiftene til fattigvesenet hadde nemlig steget sterkt over hele landet etter innføringa av lova i 1845 som hadde gitt bevilgningsretten til fattigkommisjonene. Den nye lova bestemte nå at kommunestyret skulle ha ansvaret for utgiftene. Den satte også strengere krav til de fattige for at de skulle bli godtatt som «verdige trengende». Arbeidsføre personer skulle f.eks. ikke få fattighjelp under normale omstendigheter. Fra 1864 ble det så innført fast fattigskatt i Tydal. Hovedskatten ble lagt på formue og resten på inntekt. De med små inntekter og formue slapp skatt, og det var reduksjoner i inntektsfastsettinga for dem som hadde flere personer å forsørge. Særskatten til fattigvesenet ble beholdt til 1884 da alle øremerka skatter ble slått sammen til én felles skatt og fordelt på de ulike sektorene etterpå. Det viste seg at utgiftene til fattigvesenet fortsatte å stige også etter at de folkevalgte overtok bevilgningsretten. I slutten av 1890-åra kom utgiftene opp i kr. 1.400 årlig. Men noe av økningen kan skyldes at tidligere naturalytelser gikk over til pengeutbetalinger. Likevel må en slå fast at fattigutgiftene utgjorde en stor del av de offentlige utgiftene. I perioden 1884-1900 tok fattigvesenet 43% av alle skatteinntektene i Tydal. Fra 1860-åra fikk altså fattigkassa hovedinntektene fra den utlikna fattigskatten. I stedet for de frivillige og mer tilfeldige inntektene, fikk den et fastere inntektsgrunnlag. Fattigskatten ble fastsatt etter en vurdering av budsjettforslaget fra fattigstyret. Det måtte nødvendigvis ta utgangspunkt i eksisterende behov, og slik markerte den tvungne fattigskatten nye prinsipper og holdninger. Men også etter 1860 fikk fattigkassa tilskott fra andre inntektskilder. Mulkter ble det etter hvert mer av. Det var særlig bøtene for ulovlig brennevinssalg som kom fattigkassa til gode. Erik H. Rotvold, som drev handel på Ås, ble flere ganger bøtelagt. I 1870 betalte han 25 sp. Et liknende beløp måtte Lars Halvorsen ut med i 1882 for første gangs ulovlig salg av brennevin. To selbygger ble også hver dømt til å bøte kr. 250 til Tydal fattigkasse i 1898. Det hendte at utenlandske turister oppdaga fattigdommen under sine jakt- og fiskeferier i Tydal. Fra en engelskmann kom det noen år ti spd. i fattigkassa. Angellske stiftelser ga bidrag til sine leilendinger som havna på fattigkassa. I 1860-åra var det elendige avlingsår, og Tydal fattigvesen fikk da pengegaver fra innsamlere i Trondheim og Stjørdalen. Fattigkassa kjøpte såkorn for pengene og ga dette dels som gave, dels som lån. Også vinteren 1888 ble det gitt lån gjennom fattigkassa for å avhjelpe den verste fornøda hos husdyrbrukerne. Når det ble gitt lån eller midlertidig hjelp i akutte nødstilfeller, skulle ytelsene betales tilbake. Fattighjelp ett år kunne altså komme igjen som inntekt i fattigkassa for etterfølgende år. Men gitt

hjelp var vanskelig å få tilbake. Soknestyret satte opp ei liste i 1881 over dem som skulle refundere fattighjelp. De fleste var uvillige eller ute av stand til å betale. Fire år senere måtte rekneskapsfører Næsvold be om at fattigstyret satte ned kravet for noen av dem. Andre ble trua med utpanting, men det ble sjelden satt i verk. Det viste seg at var en først havna i fattigdom, skulle det mye til for å komme opp igjen.

Behov og hjelp

At fattigbudsjettet steg, betydde nødvendigvis ikke at fattigdommen økte. Det var trulig mer grensene for fattigdom som ble flytta og uttrykte at fattigkommisjonen inntok ei mer aktiv holdning. Fattigkommisjonen tok f.eks. sjøl mer initiativ for å yte hjelp. Alt i 1849 fikk medlemmene instruks om «at undersøge om der gives nogen Familie som lider Nød paa Livsophold og ei kunne forskaffe sig dette, da at anmælde saadant». I et møte i 1888 opplyste kommisjonsmedlem Peder Olsen Stuedal at en av hans naboer var i så «trængende omstændigheder, at fattigvæsenet må yde ham hjælp». Stuedal fikk da myndighet til å rekvirere klær og varer som familien «absolut maatte trænge». En del av utgiftsøkninga skyldtes at fattigvesenets ansvarsområde ble utvida. Særlig ble omsorgen for barn bedre. Det var ikke nok å gi familiene mat og eventuelt få barna bortsatt til oppfostring. De måtte også ha kost under skolegang og få klær og sko slik at de i det hele tatt kunne møte opp i skoletida. Utdeling av korn eller mjøl ble ofte motivert av hensynet til barna. Slik f.eks. etter uåret 1867 da fattigkommisjonen «besluttet at anskaffe 15 vog bygmel, der bliver at hænte i 2. og 3. skolekreds til anvendelse som Understøttelse til fattige Børns skolegang og forvaltes af de i disse kredser boende Tilsynsmænd». Innkjøpene fortsatte også i de to etterfølgende åra. Ellers betalte fattigkassa rekninger for kosthold når fattigbarn måtte bo borte under skolegangen. I en del tilfeller er det bokført utgifter til støvler, sko og klær til fattige barn men bare til skolebruk. For som det heter i et vedtak måtte «de Klædningsstykker og sko som forskaffes fattige børn til deres Skolegang alene bliver at benytte under denne» Som sikkerhet mot misbruk skulle gavene oppbevares av skolevesenets tilsynsmenn. Skolegangen var jo bare 2-3 måneder om året. Voksne fikk sjelden klær eller sko fra fattigkassa. Ovafor er nevnt ett tilfelle fra Stugudal der fattigforstanderen grep inn. Ellers er bare kjent ett tilfelle til; en legdslem fikk en skinnfell til verdi av to spd. fra fattigkassa i 1872. Barn i oppfostring hos andre var en fast utgiftspost på fattigbudsjettet. Det var flere av såkalte «utsatte» barn etter 1860 enn før, men de representerte en minkende del av totalutgiftene. De fire barna i oppfostring i 1890 f.eks., kosta fattigkassa 85 kr. av et budsjett på 630 kr. På det meste hadde fattigkassa ansvaret for ni oppfostrings-barn, men normalt lå tallet mellom fire og seks. Ei opplysning fra 1888 tyder på at det oftest var såkalte «uekte-fødte» barn som ble satt bort til oppfostring. Fem av de seks bortsatte barna i 1888 var «uekte-fødte». Tre av dem hadde forresten samme mor, og barna hennes ble trulig spredt på tre heimer. Det eldste var 15 år. Men var barna friske og «normale», ble det forventet at de kunne gjøre full nytte for seg lenge før konfirmasjonsalderen. Ett av de seks barna i 1888 var ei foreldreløs jente. Da jenta fylte 12 år, strøk soknestyret oppfostringsutgiftene for henne i fattigkommisjonens budsjettforslag. Det «antog at Barnet kunde forsørge sig selv ...» Voksne som ikke greide seg sjøl, ble forsørga gjennom legdsordninga. Det ble tre legder fra 1876. Utgiftene til legdspersonene varierte etter hvor byrdefulle de var, men ble normalt satt til 80 kr. pr. år i budsjettet. De legdspliktige fikk fradrag i fattigskatten for utgiftene med å ha legdspersoner i huset. Men ikke alle var skikka til å gå i legd. I ett tilfelle reagerte de legdspliktige og ba fattigkommisjonen skaffe legdskona deres full forsørgelse hos én

person. De erklærte at hun var så byrdefull og «medtaget av Alderdomssvaghed at det noget nær ansees for utilbørligt at lade hende gaa mand imellem paa samme maade som hidtil». Legdsplikta var en byrde for mange og mer og mer oppfatta som uverdigg for de fattige. Hele ordninga ble derfor oppheva. 1891 var siste året det fans en omvandrende legdsperson i Tydal. I stedet ble voksne fattiglemmer satt bort til én person til en fast avtalt pris. Som for barn ble det kunngjort fra kirkebakken at noen var ønska bortsatt, og billigste anbud ble normalt antatt. Ofte var det husmannsfolk som tok imot barn eller voksne fra fattigvesenet for å skaffe seg ei lita kontantinntekt. I slutten av 1890-årautgjorde utgiftene til bortsatte voksne mellom 1/3 og 1/4 av budsjettet. En del av disse voksne var «sinnsyke» eller «abnorme» for å bruke datidas språk eller de hadde fysiske handikap. En bortsatt person i 1880-åra hadde epilepsi. I siste fjerdedel av 1800-tallet hadde fattigvesenet ansvaret for to til fem «sinnsyke», og omtrent like mange andre sjuke eller vanføre. Hvor mange personer fikk så fattighjelp i alt? Ifølge den offisielle statistikken (N.O.S. Fattigstatistikk) var det mellom 15 og 30 hovedpersoner som årlig fikk fattigstøtte i Tydal. Tar vi med alle familiemedlemmene (bipersoner) var tallet hele tida over 40. Flest understøtta var det i 1882 med 77 personer i alt (28 hovedpersoner og 49 bipersoner). Dvs. at opp til 9,5% av innbyggerne var helt eller delvis forsørga av fattigkassa.

Hjelp til utvandring

En spesiell løsning på fattigdomsproblemet var å eksportere de fattige. I to tilfeller ga fattigkommisjonen reisepenger til folk som ville utvandre til Amerika. Det ene gjaldt Jonas Pedersen Hilmo som bosatte seg med familie på plassen Aunet rundt 1835. I 1863 ble han etter dom forplikta til å betale tilbake 16spd. i fattigstøtte som faren hadde fått. Men Jonas greide ikke å betale. Presten Hansteen bestemte da at pengene skulle godskrives «Jonas P. Hilmos udvandring til America». Videre fikk presten forskuttert 60 spd. hos kjøpmann Birch og lensmann Norbye mot at fattigkassa betalte tilbake pengene i tre etterfølgende år med rente. Jonas Pedersen hadde mange barn, men bare den eldste sønnen (f. 1831) var heimeværende ved folketellinga i 1865. Samme året døde kona hans, og Jonas gifta seg snart på nytt med den 34 år yngre Ingeborg Olsdatter Uglem. Kanskje det var frykt for mange nye barn og framtidige byrder på fattigvesenet som gjorde utslaget for utvandrerstøtta? I 1868 reiste så Jonas og Ingeborg og deres nyfødte datter Caroline. Billetten fra Trondheim kosta dem 85 spd, og Tydal fattigvesen førte opp 78 spd. i utgifter. Den andre gangen fattigkommisjonen fant det fornuftig å kvitte seg med noen fattige, var i 1882. Da fikk Ole Pedersen Aas 120 kr. i reisestøtte til familiens utvandring. Familien bodde på en husmannsplass under tarvelige forhold. De hadde tidligere måttet ty til fattigkassa, bl.a. fikk Ole ei tønne settepoteter i 1880. Husmannsparet hadde med fire mindreårige barn da de dro til Amerika. Fattigkassa dekte ikke hele reisa i dette tilfellet. Hovedutgiftene ble trulig dekt av brørne hans som hadde utvandra før, for i emigrantprotokollene er det anmerka at billetten til Ole var betalt i Amerika.

Fattige samer

Etter fattiglova var det heimstavnskommunen som skulle betale utgiftene til fattigforsorg. Heimstavsrett fikk en først etter å ha bodd i kommunen i tre år (Fattiglova 1845). Når det gjaldt nye innflyttere som kom i vansker, prøvde derfor fattigkommunen om mulig å sende dem tilbake der de kom fra. Tvist om heimstavsrett oppsto særlig for fattige samer. Når samene uten fast bosted i Tydal fikk støtte, var det

oftest på vilkår av at de snarest skulle forlate bygda. Gikk det ikke med det gode, brukte en tvang. Om en same som fikk «forpleining» noen måneder på Løvøya, heter det at han på «forlangende derom af Thydals Fattigvæsen (ble) transportert af Stedets Lensmand til Funesdalen i Sverige, hvor man uden Vægning modtog Angjældende.» Men det gikk ikke alltid så lett å bli enig med nabokommunene eller grensebygdene i Sverige om hvor de fattige samene hørte heime. Det ble tallrike tvister om dette og mye brevveksling att og fram. Ett omdiskutert tilfelle var Kari Olsdatter Kant som ble forsørga «med omgang i Gaardene» vinteren 1875. Ho hadde da et spedbarn å ta seg av. Fattigkommisjonen antok at ho hørte heime i Hede i Sverige og vedtok å skyss ho dit så snart som mulig. I 1887 dukka Kari Kant opp igjen som sak for fattigstyret. Nå gjaldt det en forespørsel om at jenta hennes skulle få skolegang i Tydal. Soknestyret følte seg ikke forplikta til å ta imot barnet, for det mente at Kari hørte heime i Ålen. Men Ålen fattigkommune avviste også å gi støtte til skolegangen. Kari fikk medhold av soknepresten i Holtålen som mente at jenta hennes måtte få skolegang på fattigvesenets rekning, men det hjalp ikke. Det hjalp visst heller ikke at Kari Kant klaga til amtmannen over at barnet ble nekta fattigstøtte til skolegang. Når fattigkommisjonen og soknestyret i dette tilfellet var så avvisende, var det delvis av frykt for konsekvensene. De var redd for å få «muligens flere med for Efertiden paa Fattigvæsenet, der i et lidet Distrikt som Tydalen ikke taaler en saa stærk Belastning». Samene ble oppfatta som et problem for fattigkassa, og økende uttellingar til fattige samer ble brukt som forklaring på de store fattigutgiftene i Tydal. Avvisninga av Kari Kant skyldtes nok også en negativ holdning overfor samefolket. Samene ble framstilt som fremmede inntrengere som «gjennemstrømme Bygden, Beboerne til Besvær». Fattigkommisjonen vedtok derfor å spørre myndighetene «om med hvad Ret deslige Personer kan falde Bygden til Byrde...». Samer som ikke ga noe til fattig- og skolekassa i Tydal, hadde ikke rett til kommunal støtte, mente fattigkommisjonen. I stedet burde amtet sørge for hjelp til «udarmede Finner».

Vegsakene

Utgiftene til vegstellet utgjorde en stadig større del av de kommunale utgiftene. Hvor mye vegutgiftene økte er vanskelig å klarlegge, fordi mye av arbeidet ble utført gjennom pliktige eller frivillige ytelser og kom ikke inn i rekneskapene. Først når naturalarbeidet ble avløst av timeslønna arbeid eller satt bort på anbud, krevdes kontante utlegg. I slutten av 1890-åra var de kommunale uttellingene til vegar og bruer omtrent like store som til skolevesenet. Hovedarbeidene på vegsektoren etter 1860 gjaldt videreutbygging av bygdevegen og omlegginger av gammelvegen på vanskelige eller bratte strekninger. I tillegg gikk en del av utgiftene til bruarbeider og utbygging av skyssvesen.

Utbygging av vegsambandet til Stugudal

Omkring 1860 var det bygd vognveg fram til Stugusjøen gjennom privat innsats av oppsitterne. Arbeidet med Stugudalsvegen ble tatt opp igjen med fornya kraft i 1860-åra. Fra Kirkvoll ble veggen omlagt oppover Fossbakkene og Sørbeekmyrene. Veggen ble grusa over Håmyrene i 1862. Før var det bare bru over Sørbekken. Nå ble det bygd bruer over flere av småbekkene.



Slik så vegen til Stugudal ut ennå omkring 1920. Bildet er tatt ved Stuguvollen, og det er to turister som er fotografert sammen med sjukesøster Ragnhild Arne (Bakktrø).

Omkring 1870 begynte stugudølene å gjøre vognveg langs nordsida av Stugusjøen fram til Stugudalsgardene. I 1877 var vegen såpass ferdig at den ble rodedelt mellom oppsitterne ved Stugusjøen. Men bygdevegen som herredet hadde ansvar for, gikk foreløpig ikke lenger enn til Løvøya eller Sakrismo. For soknestyret var det viktigere å utbedre vegsambandet til Selbu.

Vegomlegginger

Den gamle bygdevegen som var stukket ut som svar på veglovas krav i 1824, tilfredstilte ikke behovet for den økende vognferdselen i siste del av 1800-tallet. Tydalingene hadde nå smør og ost å selge, og de hadde behov for mer varetilførsel utafra. Sjølsagt var det også et ønske å få raskere forbindelse med lege, jordmor og herredssenter, og de offentlige tjenestemennene i Selbu ønska å korte ned reisetida til Tydal. Mot slutten av 1800-tallet meldte også turister, sportsfiskere og jegere seg med behov for behageligere og raskere reiser til naturherlighetene i Tydal. Som i Stugudal var det ofte oppsitterne som først tok initiativet til utbedring av vegen. I 1876 la noen brukere ut innbydelse til å tegne private bidrag for å legge om vegen mellom Gresli og Aune (Klinga). Etter kort tid var det innsamla 32 spd. (128 kr.) og tegna frivillig arbeid på 222 dager fra bønder og husmenn. Soknestyret vedtok så å sette arbeidet i gang. «Det tegnede Naturalarbeide bliver først at forbruge efter Tilsigelse saaledes at man begynder paa Løvøen og fortsætter efter Tur nedover i en Tid af 2 á 3 uger», hette det i vedtaket. Arbeiderne måtte ta med seg de redskaper de hadde eller kunne få lånt. Strakk ikke dette til, fikk et par tillitsmenn myndighet til å anskaffe redskaper på kommunens rekning. Kommunen skulle også betale en arbeidsformann til å lede arbeidet. Det viste seg at det frivillige arbeidet ikke strakk til for å gjøre vegomlegginga ferdig i Klinga. Soknekommunen måtte yte tilskott, og vanlig praksis ble at arbeidene ble satt bort på anbud. En eller flere av bøndene tok da på seg arbeidet. Da omlegginga var ferdig, hadde de ca 600 meter veg kosta 942 kr. Ett dagsverk på denne tida var verdsatt til kr. 1,20, så bare dette stykket krevde nesten 800 dagsverk. Vegstykket var særlig tidkrevende, for det måtte noe oppmuring til. Omtrent samtidig ble også vegen forbedra og omlagt et par km på myrene forbi Gresli (Spongene). Meterprisen for ferdig veg ble her mye billigere enn for Klinga-strekninga, og alt arbeidet ble utført uten tilskott fra kommunen. Derimot gikk overskottet av Tydal forbruksforening i alt 500 kr. til denne vegomlegginga. Fullt så fort gikk det ikke med vegomlegginga i Storbrekka. Opp bakkene fra Aune til Ås hadde store deler av gammelvegen ved Storbrekka ei stigning på 1:5. Vegmyndighetene krevde 1:8 for 2. classes veg. Også for dette arbeidet ble det lagt ut liste for å få frivillige bidrag (1879). Men det ble uten resultater, for meningene var delte om vegen skulle legges sør

eller nord for gammelvegen. For å løse vegstriden ble det innkalla til folkemøte i kommunelokalet på Klokkergarden. Ingen ytra seg for nordre linje, men flere erklærte seg imot «andet omlæg end over Pladsen Brækken», hette det i Erik Næsvolds referat. Men lensmannen holdt på at nordre linje var kortest, lettest og ville bli billigst. Når vegstellet i så stor grad var overlatt til privat initiativ og finansiering, var det nødvendig med enighet for å få noe gjort. Derfor ble ikke vegomlegginga ved Storbrekka satt i gang før i 1886. Soknestyret avgjorde da at vegen skulle gå sør for gammelvegen etter en trasé stukket ut av en vegingeniør. Arbeidet skulle utføres «ved frivilligt Arbeide af Tydalens Indvaanere og uden Udgift for det Offentlige». Men soknestyret måtte yte en mindre sum av kommunekassas midler for å få fullført arbeidet. Det var større dimensjoner over omlegginga av vegen i Kubjørga. Her var vegen lagt helt oppunder fjellet i 1835. Men for å få til en vinterveg, måtte den legges helt om i vel 10 km lengde. Initiativtaker til vegomlegginga var trulig Erik Næsvold. Han omtala Kubjørgvegen som sitt prosjekt og kjære barn. Alt i 1884 vendte han seg til Bardo Hegseth for å få tillatelse til å planere veglinje gjennom utmarka hans og ta nødvendige materialer av stein og tre. Det var strid om denne vegomlegginga også. Næsvold skrev i Selbyggen (10. april 1893) at tydalingene forsinka igangsettinga, for de var på nippet til å legge vegen på sørsida av elva med bru i Flora. Men omsider fikk Selbu sokn vegen oppgått og kalkulert etter «mit (Næsvolds) projekt». Arbeidet starta i oktober 1888 etter at soknestyret hadde sikra seg de første penge- og arbeidsbidrag. Næsvold sjøl forskutterte mange rekninger. Også andre var interessert i en bedre forbindelse mellom Selbu og Tydal. Handelsmann Birch i Selbu lånte penger rentefritt til vegprosjektet, for han drev stor handel med tydalingene. Også Tydal handelsforening og Angellske stiftelse ga bidrag. 2.000 kroner til vegen kom fra inntekter ved bortleie av elgvald. En liten sum kom fra «venner i Trondheim». Amtet ga også tilskott til vegen.



Omlegginga av vegen i Kubjørga i slutten av 1800-tallet var et stort løft. Her er en del av gammelvegen ved Seteråa bru.

Sjøl om 2/3 av vegen lå på Selbus grunn, var det Tydal som bar størsteparten av kostnadene og naturalarbeidet. Det var nok også tydalingene som hadde størst interesse og nytte av Kubjørgvegen. Fram til 1894 hadde soknet bare fått 500 kr. av herredskassa til grusing, mens totalutgiftene var nesten 11.000 kr. (inkludert arbeidsbidrag). I 1893-94 var Kubjørgvegen tatt i bruk som vinterveg. Men til stor harme for tydalingene ble ikke arbeidet de hadde gjort, godkjent av vegmyndighetene. Det falt arge ord i soknestyret

om «tverrheden» deres og at de fikk velge mellom gammelvegen og nyvegen. Noen slo frampå om at tydalingene skulle ha stengt eller «vranglåst den aldeles, indtil de tog den for god». Men etter at opphisselsen fikk utløp, gikk soknestyret enstemmig med på å gjøre de forbedringer «som vegbestyrelsen fandt nødvendige». I 1896 ble nesten hele strekninga bortakkordert i stykker på 100 meter hver som skulle utbedres og gjøres skikkelig ferdig. En rekke tydalinger tok på seg arbeidet, og i 1897 var den nye Kubjørgvegen rekna som helt ferdig. Herredskassen overtok lånet fra Birch, og amtet utbetalte resten av sitt tilskott. «Endelig har jeg levet og seet mit kjære Barn, Kubjørgvegen konfirmeret», skrev Næsvold til kommunekassereren, «men dessværre skyldes meget paa Opdragelsen; dog troer jeg ingen angrer paa Opførelsen eller qvier for Gjelden». Med omlegginga av Kubjørgvegen fikk Tydal bedre forbindelse til Selbu og derfra videre til Trondheim. Men handelssamkvemmet til eller via Selbu var ikke det eneste og kanskje ikke engang det viktigste. Tydalingene hadde fra gammelt av hatt mye kontakt med Røros og markedet der. Likeens var det etablerte ferdselsveger både sommer og vinter over til Holtålen. Da Rørosbanen ble bygd i 1870-åra, åpna det seg nye muligheter for å få varer sørfra. Det var jo kortere veg til jernbanelinja enn til Selbu sentrum. I 1880-åra bevilga soknestyret penger til «opprettelse af nedfalne Varder» over Bukkhammeren. Der gikk vintervegen over til Haltdalen. Men da drifta ved Kjøli gruver tok seg opp i 1890-åra, ble vegen om Kjøli til Reitan den mest brukte for å hente varer som kom med jernbanen. På grunn av gruvedrifta ble vegen Reitan-Kjøli holdt åpen så langt som været tillot, og fra Kjøli til Tya var det stort sett flatt eller unnabakke. Om vinteren kunne en derfor frakte ganske store lass med hest og slede. Selbyggen skrev i 1898 at «trafikken fra Trondhjem og til Tydalen gaar nu for en stor del om Kjøljan grube». De to handelshusa i Tydal opplyste i 1901 at de tilsammen frakta 118 tonn varer fra Reitan stasjon til Tydal. 4 tonn gikk også andre vegen. Ålen kommune ba i 1899 om at Tydal måtte være med å bygge ut vegforbindelse over fjellet. Ålbyggene ønska veg til sine slåtter og seterområder, men Tydal ville trulig fått mest nytte av veg. Soknestyret vedtok imidlertid å utsette spørsmålet for å se hvordan det utvikla seg med drifta av Kjøli gruver. Men noe av det første Tydal kommunestyre tok opp etter 1901, var å skaffe lasskjørerne pakkhus eller lager for varene ved Reitan stasjon.

Skysstasjoner

Fra gammelt av hadde bøndene plikt til å skysse embetsmenn og andre reisende. Friskyssen for embetsmenn ble oppheva i 1816, men ikke skyssplikta. Mot låg betaling måtte bøndene stille hest, vogn og kusk til disposisjon. Før vegene kom, var det helst snakk om å skaffe ridehest til presten, lensmannen eller andre myndighetspersoner som en sjelden gang hadde ærend i Tydal. Skyssplikta lå egentlig på alle gardene. Men rundt midten av 1800-tallet ble det etter hvert faste skysstasjoner på noen av gardene der de reisende kunne henvende seg. I 1861 var det to skysstasjoner i Tydal; én i Gresli og én på Aune. Soknestyret ønska å opprette en tredje stasjon for å fordele skyssplikta mer likelig. Det foreslo skysstasjon på Kirkvoll, og at brukerne på Løvøya, Fossan og Østby skulle høre til de skysspliktige på Kirkvoll. Alle Åsgardene ble lagt til skiftet på Aune, mens Aune, Gresli og Hilmo var felles om skiftet på Gresli. Det er uvisst om ordninga ble gjennomført. I 1869 kom en ny lov om skyssvesenet som bygde på at det skulle være faste, offentlige skysstasjoner. De skulle holde et visst antall hester med tilsvarende kjøreredskaper. Stasjonene kunne få offentlige tilskott og bevilling for å drive gjestgiveri med skjenkerett av øl eller eventuelt brennevin. I Tydal ble skyssholdet utlyst på anbud. Den som fikk tilslaget, overtok all skyssplikt mot en viss årlig godtgjørelse. Myndighetene fastsatte takstene som de reisende skulle betale. I 1873

tilbød J.N. Graa å fungere som skysskaffer på Østeraunet i 10 år framover for 10 spd. (40 kr.) året. Men prisene steg med økende etterspørsel etter skyss. I 1892 hadde skysstasjonen på Gresli 160 kr., to år etter var anbudsprisen 200 kr. Stasjonen hadde da plikt til å ha to faste hester til bruk for reisende. Skyssplikta gjaldt til nærmestliggende stasjoner. I Tydal ble det tre slike på slutten av 1800-tallet; Greslivollen, Kirkhus på Ås og Løvøya. Stasjonsholderne skulle føre dagbok med opplysninger om de reisende. Men dessverre er slike ikke bevart eller ble ikke ført i Tydal. Det er derfor ikke så mye vi vet om reisetrafikken.

Bruarbeider

Bruarbeidene krevde en stor del av utgiftene til vegstellet. Det var nødvendig med en viss ekspertise for å bygge ei større bru, og arbeidet ble ofte satt bort på anbud. De gamle trebruene krevde også reparasjoner og tilsyn og så var de utsatt for vårfloppen. Særlig var Mobrua brua over Tya ved Mosjøen ille utsatt for flom. Vegselskapet for Stugudalsvegen begynte å bygge brukar av stein i 1849, men flommen ødela arbeidet alt året etter. Brua ble bygd 1853-54, men tatt av vårfloppen i 1862. Vel ti år etter ble den gjenoppbygd. Men i 1876 herja flommen stygt igjen og ødela ene brukaret. Men etter reparasjoner sto den siden for alle påkjenninger. Også brua over Løvdølja bygd 1866 var utsatt. Brua ble tatt av isen i 1895, men straks oppattbygd med to steinkar i elva. Hilmobrua var oppsatt i 1800-01, men i 1880-åra måtte det ny bru til. Et «brointeressentskap» av bønder fra Hilmo og Gresli lånte 200 kr. av Tydal soknekommune og fikk ferdig ny bru i 1884. Nea bru ved Ås var nybygd i 1842. Men i 1889 var denne blitt så falleferdig at herrestyret mente den straks måtte bygges fra nytt av. Ei ny og bedre bru ble bygd året etter med tilskott fra amtet.

Skatt

De kommunale utgiftene til skolen, fattigvesenet og vegstellet ble dekt ved særskatter og naturalytelser. En stor del av de offentlige byrdene var fra gammelt av lagt på bøndene som eide matrikulert jord. Men bøndene som rådde i kommunestyret, fikk gjennomført at også andre skulle være med å betale. Som vi har sett foran, ble skoletollen betalt av de fleste voksne etter bestemte satser. Da fattigskatten ble innført fra 1860-åra, ble den svart både av inntekt og formue. Bare de fattigste slapp helt fri.

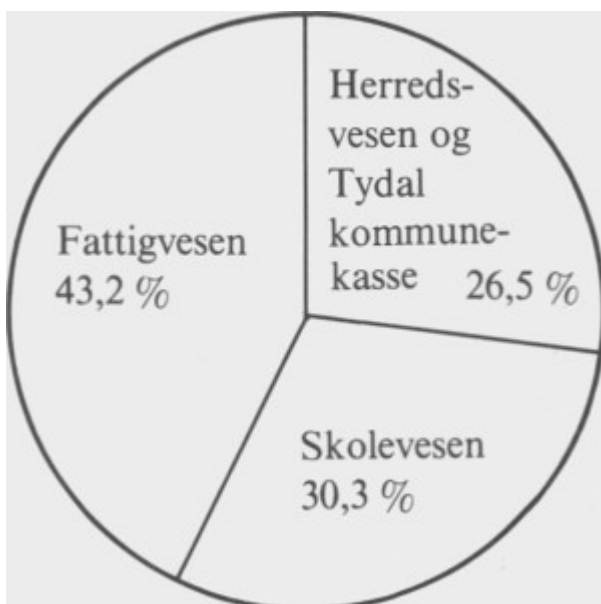


Før systemet med selvangivelse ble innført, måtte en likningskommisjon fastsette skatten for hver enkelt. Her er kommisjonen i arbeid i 1900, og det

ser ut til at de tar oppgaven med største alvor. Men det hendte at folk klaga, og da gikk saka til overlikningsnemnda. Fra venstre ser vi Ole Fastesen Østby, Jan Unsgård, Lars Næsvold, Olaus Aune, Per J. Østby og Ole Svendsen Aas (Brendås). Lars Næsvold ble også tilsatt som skatteoppkrever i 1900. Skattene skulle betales innen 1. juli hvert år.

Med fattigskatten ble et nytt skatteprinsipp innført, og det ble videreutvikla etter at det kom ei ny skattelov for hele landet i 1882. De ulike særskattene ble nå samla til én felles skatt. En likningskommisjon på fem medlemmer fastsatte inntekt og formue for hver skattebetaler i soknet etter visse regler og skjønn. Omtrent 1/3 av de samla kommuneskattene ble i begynnelsen utlikna på matrikkelskylda, dvs. at de ble betalt av bøndene som eide matrikulert jord. Resten ble utlikna på anna formue og inntekt. Men bøndene i kommunestyret fikk gjennomført reduksjoner i matrikkelskatten, slik at en større del av byrdene etter hvert falt på formue og inntekt. Reglene fra 1891 ble slik at formueskatten var 1,5 promille og inntektsskatten ble satt til 4,7 prosent. Skatteysterne ble inndelt i åtte klasser med ulike fradrag for forsørgelsesbyrde. Siden det ikke var innført selvangivelser, måtte likningskommisjonen bygge på et visst skjønn. Dette ga naturligvis grunnlag for mange klager, og det ble derfor valgt en overlikningsnemnd på sju medlemmer til å ta seg av disse. Vegsakene, skole- og fattigvesenet utgjorde praktisk talt hele den offentlige aktiviteten i soknekommunen Tydal. I budsjettene opererte en med en sektor kalt herredsvesenet. Dette var fellesutgiftene med Selbu, og vegsakene kom inn under denne. Legger en sammen budsjett-tallene for perioden 1884 til 1900, ser en at herredsvesenet tok 23% av skatteinntektene, skolevesenet vel 30% og fattigvesenet vel 43%. I slutten av 1890-tallet fikk en også en budsjett-post for Tydal kommunekasse.

Skatteinntektene 1884 1900 fordelt på hovedsektorer



Kommunale utgiftsposter utenom hovedsektorene var lønn til rekneskapsfører, natthold til presten og diverse utgifter i forbindelse med leie av lokale, skatteoppkreving, utpanting o.l. Fra 1890 ble det bevilga til bibliotek, og jordmorlønn kom inn på budsjettet fra 1897. I slutten av 1890-tallet kom også kapellanoffer, klokkertoll, høstdagspenger til

soknepresten m.m. inn på budsjettet etter nye regler om geistlige embetsmenn og kirkesangeres avlønning. I 1899 utgjorde dette tilsammen 306 kr.

År	Herreds-vesenet (veger o.a.)	Skolevesenet		Fattigvesenet	Utlíkna skatter
		Kommune-utg.	utg.		
1884-87	877	2,080	Totale3,808	3,220	6,177
%	14	34		52	
1888-91	1,384	2,430	4,258	2,300	6,114
%	23	40		38	
1892-95	2,584	3,300	6,353	3,951	9,836
%	26	34		40	
1896-99	2,801	2,352	6,374	4,900	10.742 *)
%	26	22		46	

Fra 1882 til 1900 ble de samla skattene fordobla i Tydal. Nesten hele økninga kom i 1890-åra. Fra 1893 ble det også innført statsskatt. Men det gjaldt bare de med over 600 kr. i inntekt. Samme året nådde skatterestansene en topp. Skatten ble utlikna etterskuddsvis, så restanser på skatt var det nesten hvert år. Ikke alt kom inn, enkelte år var det noen som fikk utsletta skattekravet for godt.

Helsestell

Den høge dødeligheten som rådde ennå i andre halvdel av 1800-tallet, forteller om mangel på legehjelp og andre helsepersoner og at det var smått med rensligheten. Distriktslegevesenet ble organisert fra 1836, men det kom bare én lege til herredet, og han bodde i Selbu. Der fans også ei jordmor fra 1836. Det tok lang tid å få lege opp til Tydal, og det ble bare gjort i de alvorligste tilfellene. Av kirkebøkene går det fram at lege sjelden var budsendt når noen var død. Distriktslegen bekrefter det samme i 1854: «... Lægehjelp benyttet næsten aldrig uden i fortvivlede Tilfælder, hvor da Hjælpen gjerne kommer for sent; af de 80 dødsfald havde alene 3 været under Lægetilsyn». Distriktslegene rapporterte ofte om «mislige hygieniske forhold» i Selbu kommune. Rett nok mente de at rensligheten var større i Tydal enn i Selbu, men smitte spredte seg fort overalt. I 1857 herja en epidemisk nervefeber (tyfoidefeber). I Tydal hadde sjukdommen spredt seg ved folks julebesøk, rapporterte legen.



Selbu og Tydal herredsstyre 1885

1.rekke fra v.: John Klegseth, Henrik Morseth, Ingebrigt Flønes jr., ordf, John Østby, Tydal, Johannes Aas, Tydal. 2. rekke: Ingebrigt Flønes sen., Jakob Graae, Tydal, Nils Svendsaas, Nils Kr. Evjen, Esten P. Gulset, Ole O. Stokke. 3. rekke: P. Furan, John P. Evjen, John Valli, Ole J. Slind, Anders Aune, Tydal og John Aashaug, Tydal.

I ei beretning fra 1891 skrev distriktslegen at renslighetssansen hadde økt, iallfall i Selbu, slik at forskjellen mellom Selbu og Tydal var utjamna. Vi kan kanskje tolke utsagnet slik at det ikke hadde vært stor framgang i Tydal. Ole Aas rapporterte i 1898 om en uheldig skikk som tydalingene ennå brukte i gjestebud:

«... Det er, naar der enten er begravelser eller bryllupper, og der er saa mange folk, at de ikke har rum om gjestebudsbordene allepaa en gang, saa er det ikke tale om at skeer og kniver vadskes mellem «bordlagene». Jeg saa nylig i et gjestebud, at de samme skeer blev brugt uden vask en firefem omgange...» (Selbyggen, 19.11.1898)

Ole Aas hadde nok rett i at en slik «løssluppen omgang med spiseværktøiet er jo ligefrem farlig». En annen slem skikk det gikk sent å få bukt med, var spytinga innadørs. Et innlegg i lagsavisa til ungdomslaget «Fjellbloma» i 1903 tok for seg «den stygge spyting»:

«... I almindelighed findes det nu spyttbakker, sa vi ikke skulde behøve at tilsøle gulvet med spyt saa snart vi kommer etsteds. Værst viser det sig med denne uvane i vore forsamlingshuse, og her er det ogsaa farligst for smitte af sygdomme. Disse lokaler baade kirke og andre forsamlingshuse er ogsaa nu i almindelighed forsynede med spyttbakker, saa man ikke skulle behøve at tilsøle gulvet med sine utladninger av tobaksspyt m.m. Det ser unegtelig ogsaa lidt komisk ud naar man uden at ænse spyttbakker ofte sender sine smørjer bortover gulvet meget lenger end til spyttbakken, ja sogar ret over denne. Vilde man endelig vise hvor langt man kan spytte, skulde dette gjøres ude».

Som en ser av innlegget, var spyttbakker akseptert. Slike var fast inventar i forsamlingshus. Noe av det første det nye kommunestyret for Tydal gjorde, var å bevilge til seks spyttbakker i kommunelokat i 1901. Derimot ville det ikke gi penger til tuberkuloseheim i amtet og grunnga det med at Tydal låg så høgt til fjells at sjukdommen var sjelden i bygda. Det siste var ikke helt riktig. Tæring som en sa, var ofte anført som dødsårsak av presten. Til kirka ble det kjøpt inn hele tre dusin spyttbakker i 1902, så der slapp en også å «tilsøle gulvet med sine utladninger». Også ungdomslaget kjøpte spyttbakker i 1908 til bruk under

egne sammenkomster. Men spyttinga var ikke noe særtrekk ved tydalingene. Spytte-kulturen hadde bygda felles med resten av landet. Eneste helsepersonell Tydal fikk før århundreskiftet, var jordmor. Ingeborg Svendsdatter Aashaug (f. 1850) virka som jordmor ei tid i Tydal før ho ble ansatt i jordmorstillinga i Selbu. I 1893 utvandra ho til Amerika. I 1877 var det «endel mænd» i bygda som ba kommunestyret om at Tydal måtte få egen jordmorpost. Kommunestyret lova også tilskott til lønn. Noen år senere fikk soknestyret forespørsel fra Klæbu om det ville koste på utdannelsen til ei jente derfra mot at ho forplikta seg til å overta jordmorstillinga i Tydal. Men soknestyret mente det var best å satse på ei fra bygda. Soknestyret trudde ikke noen utafra ville bli værende i et så lite jordmordistrikt som Tydal, og heller ikke trudde de at ei innflytta jente ville finne seg «tilrette i forholdene deroppe og af den Grund vanskelig trives...». Kommunestyremedlemmene fra Tydal satsa heller på å utdanne Berit Pedersdatter Stugudal (Unsgård) og reservere jordmorstillinga for henne. Det viste seg å være et heldig valg. Berit ble utdanna i 1884 og hadde jordmorstillinga i Tydal til ho døde i 1921.

Post

Spørsmålet om å opprette postgang mellom Selbu og Tydal ble tatt opp i soknestyret i 1856. Selbu hadde fått postgang til Trondheim noen år før (1850), og tydalingene ønska å få forlengta ruta til Tydal. Soknestyret foreslo at poståpneriet skulle være på Østeraunet. Men det skulle ikke gå så fort å få postgang til Tydal. Postruta ble oppretta først i 1876, og Esten Andreassen Gresli fikk jobben med å gå til Selbu for å bringe og hente post én gang i uka. Han begynte med ei lønn på kr. 3,40 for turen. Avstanden fra Haverneset i Selbu til poståpneriet på Østeraunet var nesten 10 mil tur-retur, og «Post-Esten» brukte to dager på postgangen. Lønna hans steg etter hvert til 5 kroner, men ble nedsatt til kr. 4,50 da det ble innført to ukentlige postganger i 1893. Noen år senere fikk han bruke hest til den ene turen og ble betalt med kr. 2,- i tillegg for å gjøre bruk av egen hest.

Esten Andreassen Gresli, «Post-Esten» (1844-1922), var Tydalsførste postfører og hadde dette vervet i over 40 år. Han fikk Kongens fortjenestemedalje for trofast virke da han slutta. Esten kom fra Ålen i 1865 og ble rydningsmann på plassen Tømmeråsen i Gresli. Han drev også med skomakerarbeid og lasskjøring mellom Selbu og Tydal.



Esten Andreassen Gresli, «Post-Esten» (1844-1922), var Tydalsførste postfører og hadde dette vervet i over 40 år. Han fikk Kongens fortjenestemedalje for trofast virke da han slutta. Esten kom fra Ålen i 1865 og ble rydningsmann på plassen Tømmeråsen i Gresli. Han drev også med skomakerarbeid og lasskjøring mellom Selbu og Tydal.

I 1888 ble forresten poståpneriet flytta fra Østeraunet til Ås, slik at Esten fikk enda lengre rute enn i førstninga. Men han holdt trufast ut til 1918 da han var 74 år gammel.

Bibliotek

Det første forsøket på å opprette et bibliotek i bygda skjedde alt i 1846. I mai dette året kom noen menn sammen og danna ei forening for å få til et bibliotek, og i løpet av kort tid tegna 34 personer seg med bidrag til formålet. Øverst på lista sto Erik Næsvold, og det var trulig han som kom med idéen. Foreninga kjøpte også inn bøker for innskotta medlemmene gjorde. Utvalget ble gjort i samarbeid med presten, og vi kan tenke oss det var mest kristelige bøker. Meninga var at medlemmene skulle fortsette med liknende bidrag i seks år framover, men det ble det ikke noe av. Skolemester Brændås forklarte det med «de mislige Aar som indfaldt, og bragte megen Armod og Fattigdom i Bygden». Tanken på å bygge ut et bibliotek ble likevel ikke oppgitt. Da allmuebiblioteket i Selbu ble oppretta av Formannskapet i 1854, uttala tydalsrepresentantene at de ønska å få sitt eget «læseselskab». Men det skulle vare helt til 1880-åra før tanken ble realisert. Da fikk Tydal et tilskott fra Kirkedepartementet for å opprette et allmuebibliotek, og soknestyret bevilga 20 kroner hvert år fra 1888. Biblioteket ble organisert som ei forening der hvert medlem betalte 25 øre i kontingent for å låne bøker. Biblioteket ble styrt av presten og kirkesanger Østby. Lærer Øren var ei tid bibliotekar med ei lita årlig lønn for arbeidet.

Rikspolitikk

Grunnlova i 1814 ga stemmerett bare til embetsmenn, byborgere med eiendom og de som eide eller bygsla jord. En tilleggsbegrensning var at de stemmerettskvalifiserte måtte avlegge ed til konstitusjonen. Først da ble en oppført i manntalla og kunne stemme ved valga. Grunnlova ga bare stemmerett til ca. 30% av voksne menn. Før 1880-åra pleide bare 1 / 3 av disse igjen å møte opp ved valga. Stemmeretten ble første gang utvida i 1884. Da fikk også alle menn over 25 år som betalte skatt av ei inntekt på minst 500 kr. (på landet), lov til å stemme. I 1898 ble det innført alminnelig stemmerett for menn. Kvinnene fikk begrensa stemmerett ved kommunevalga i 1901 og full statsborgerlig stemmerett i 1913. Valget av stortingsrepresentanter skjedde indirekte. De stemmeberettiga i Selbu og Tydal herred valgte først to valgmenn (senere tre (1888) og fire (1891)) med suppleanter som sammen med valgmenn fra andre herreder kåra stortingsrepresentantene fra amtet. Det er bevart lite kildemateriale om de første valga etter 1814. Ei valglov i 1828 satte opp faste krav til føring av lister m.m. slik at fra da fins noe statistikk. Men for Tydal sokn er bevart bare spredte opplysninger om valga i enkelte år. Valgmansvalget ble

kunngjort fra kirketrappa, og lister over stemmeberettiga ble utlagt noen steder i bygda. Valget foregikk i tilknytning til gudstjenesta i Selbu-kirka. Tydalingene måtte altså reise helt til Selbu for å stemme. Men de kunne levere skriftlig stemmeseddel om de hadde gyldig fraværsgrunn. Først i 1900 ble det holdt egen valgforsamling i Tydal. Valget var ikke hemmelig. De stemmeberettiga ble oppropt, og de tilstedeværende stemte muntlig. I 1882 ble det første gang forlangt skriftlig valg, og fra slutten av 1890-tallet ble det innkjøpt valgurne og brukt skriftlige stemmesedler. Ved det muntlige valget i Selbu var det rimelig at tydalingene ikke nådde opp til å bli valgmenn. Lars Næsvold og Nils J. Graae ble suppleanter h.h.v. i 1829 og 1835. Fra 1853 var stiger Erik Næsvold oftest fast suppleant, og han nådde også opp til 2. valgmann i 1862 og 1888. Lærer og kirkesanger John Jensen Østby ble suppleant ved et par valg i 1890-åra. I 1897 var tydalingene sterkt representert i valgmannskorpset. Anders Andersen Aune fikk flest stemmer av valgmennene, og den utflytta lærer Ole Olsen Henmo ble 2. valgmann. I det siste stortingsvalget under samstyret med Selbu (1900) ble også Ole Pedersen Stuedal kåra til valgmann fra herredet. Olaus Larsen Aune ble suppleant. Den indirekte valgmetoden og den lange avstanden til valgtinget har bare delvis skylda for den låge valgdeltakelsen. Den var låg i hele herredet. Antallet av avgitte stemmer viste en topp i 1835 p.g.a. bondeagitasjonen dette året. Men ellers var stemmeantallet helt nede i 30-40. I 1880-åra våkna den politiske interessa, og stemmetalla økte for hvert valg. I det siste valget før det ble alminnelig stemmerett for menn (1897), ble det avgitt 374 stemmer i herredet. Dessverre forteller ikke statistikken om hvor mange av tydalingene som møtte opp ved valga. I 1820 var det 20 personer som hadde avlagt ed til konstitusjonen. Det ble flere i åra etterpå, men likevel ikke mer enn 80 personer tilsammen for hele perioden 1820-1884. På noen tilfeldig bevarte manntallslistene fra Tydal er det 20-30 navn det var omtrent halvparten av antallet leilendinger og sjøleiere. Men det er usikkert om listene virkelig viser stemmeberettiga. I 1868 er det f.eks. 24 navn, men lensmann Schive har anmerka at bare 12 hadde avlagt ed og var valgbare til kommunale verv. Bevarte stemmesedler for noen spredte år viser at tydalingene heller brukte stemmesedler enn å dra til Selbu på valgdagen. Det fins flest slike sedler fra 1847, i alt 16. Men valgstyret forkasta 15 stemmesedler dette året, og trulig var de fleste fra Tydal. Avkryssa manntallslistene er bevart for et par år og bekrefter inntrykket av liten valgdeltakelse. I 1879 var det 4 tydalinger som stemte, og bare 42 fra hele herredet. I 1882 var det 2 avgitte stemmer fra Tydal ved stortingsvalget. Tidspunktet for valget dette året var satt til kl. 9 den 21. august. De fleste gardbrukere var nok da mer opptatt av markaslåtten enn av rikspolitikken. Venstrepartiets angrep og seier over embetsmannsstyret vekte også den politiske interessa i Tydal. I 1885 avla 21 nye velgere ed til konstitusjonen. Flere fulgte eksemplet og gjorde seg stemmeberettiga i etterfølgende år. Men hvor mange som stemte, vet vi ikke. Derimot kan vi temmelig sikkert gå ut fra at tydalingene ikke våkna til forsvar for Sverdrup og Venstrepartiet. Valget i 1885 ga klar høgre-seier, og tydalingene bidro til det. «Tydølene har hidtil alle som en mand staaet i front til høire», meldte «en korrespondent» fra Tydal til Selbyggen i 1892. At tydalingene stemte konservativt før 1900 er forklart med at de fulgte sin kirkesanger, John Østby. Han var trufast høgremann. Et referat fra det første politiske møtet i Tydal forteller noe om Østbys innflytelse. Det var i 1882 da venstretilhenger og kommende stortingsmann Daniel Sæther holdt møte i Klokkergarden. Han åpna forsiktig med religiøst foredrag, men endte med en politisk tale som forarga Østby. Østby angrep straks «i en ivrig tone ... foredragsholderens anskuelse» og som «husets herre og mester» nekta han Sæther å svare. «Det lot til at storhopen i forsamlinga var enig i dette og demonstrativt strømmet mot døren», mintes en innsender i Selbyggen. «Di her vinstermenn skull herrede hå stryk!» sa ei tydalskone ved ei anna anledning. Tydalingene ble kanskje også påvirket av en annen Høgre-mann. Det var

kjøpmann Birch i Selbu. Mange hadde gjeld til han. Men det var neppe derfor de stemte konservativt. Sannsynligvis kunne han påvirke mer fordi han hadde et spesielt godt forhold til tydalingene og rekna flere av dem som venner. I 1890-åra skjedde likevel en dreining i venstreretning. Tydalskorrespondenten i 1892 spådde at «de gamle guder» sto for fall fordi de hadde «sølet sig saa til gjennom bygdepolitikken». Stortingsvalget 1897 ble «en glimrende seier for venstre», som Selbyggen fornøgd uttrykte det. Venstretilhengerne Anders A. Aune og Ole O. Henmo fikk flest stemmer av alle valgmennene, og tydalingene gjorde nok sitt til det. Et anna tegn på «venstre-vind» var at en begynte å feire 17. mai i Tydal. Det var ungdommer som ivra mest for feiringa, og de stifta ungdomslag i 1898. Mange av de samme personene var også medlemmer av avholdslaget som eksisterte fra 1885. Disse frivillige organisasjonene og sammenkomstene de hadde, bidro til å spre og rotfeste idéer og holdninger som førte folk til Venstrepartiet. En av lederne i ungdoms- og avholdsarbeidet, Jon Næsvold, brakte dem med seg fra opphold i folkehøgskolen. De nye lærerne var likeens inspirert av nasjonale og frilynte idéer. Ungdommer slutta opp om de samme, slik at den konservatisme og «aristokratiske træghed», som Selbyggen klaga over, ikke lengre gjaldt for Tydal.

Kirke og kristenliv

Takka være de oppsamla gavene siden 1700-tallet, var kirka blitt en institusjon som ga overskott. I 1860 hadde kirkefondet passert 3.000 spd. Pengene var utlånt til bønder i Tydal pluss noen få i Selbu. I 1860 fikk kirka 232 daler i renteinntekter, men 93 daler av disse var restanser fra tidligere år. En del av inntekta gikk som tidligere med til vedlikeholdet av bygninga. Kirka ble malt utvendig i 1868 og fikk nytt skifertak i 1876. I 1894 var det påkrevd med ny maling igjen. I slutten av 1870-åra ble det laga ny dør og satt inn nye vinduer i sakristiet. Kirkegården ble utvida. Nytt innvendig var at en fikk innsatt ovn i 1888 og orgel i 1898. Det siste var en gave fra Einar Graae. Etter 1888 ble også kirka mer brukt. En fikk da fast tilsatt kapellan i prestegjeldet, og det gjorde at en kunne holde månedlige gudstjenester i Tydal. Inntektene oversteg langt vedlikeholdsutgiftene og utgiftene til andre formål. Siden allmuen eide kirka, kunne soknestyret bestemme hva overskottet skulle brukes til. Dette benytta representantene seg også av, og som vi så foran under skolestellet, var det kirka som finansierte innkjøpet av klokkergard og fastskole på Ås og skoleutbygginga ellers i soknekommunen. Det begynte i 1863 med overføring av 50 spd. fra kirka til skolekassa. Beløpa steg etter hvert. I 1867 f.eks. vedtok kommunestyret å overføre 183 spd., og i 1871 hele 238 spd. (ca. 952 kr.). I siste fjerdedel av 1800-tallet bevilga soknestyret hvert år 4-500 kr. til skolekassa fra kirkas inntekter. Bare i 1870, 1873 og 1875 nøyde en seg med det faste tilskottet på 8 daler (32 kr.). Legger vi sammen de årlige overføringene fra kirka til skolevesenet fra 1869 til 1900, kommer vi til nesten 17.000 kr., eller 441 kr. gjennomsnittlig pr. år. Likevel ble det 2-300 kr. igjen til kirka, og den faste kapitalen økte fra ca. 12.000 kr. i 1860 til ca. 17.000 kr. i 1900. I siste instans var det låntakerne i Tydal og Selbu som betalte dette. Men de hadde trulig lånt likevel andre steder. I realiteten sparte kirka allmuen for større skatter. Når en tenker på at de samla kommuneskattene lå under 3.000 kr. før 1900, utgjorde kirkas bidrag en betydelig skattebesparelse. Siden kirka var så formuende, mente låntakerne at renta burde settes ned. I 1887 søkte fem debitorer i Gresli om nedsetting av renta fra 5 til 4%, altså tilbake til rentefoten fra før 1861. I søknaden klaga de over «de trykkende Tider». Men kirkeverge Lars Olsen Aune og rekneskapsfører Erik Næsvold gikk imot kravet. Næsvold pekte på at det var de bedrestilte som fikk lån. Av de vel 20 låntakerne var flertallet i «god Forfatning, enkelte efter vore forhold Velstandsfolk, ja, nogle udenbygdsboende...» Låg

rente ville bare låntakerne ha fordel av. Var renta høg, ville midlene komme mer hele kommunen til nytte, mente Næsvold. Men flertallet i soknestyret var sjøl lånere og senka renta til 4 1 / 2%. Bøndene fikk også andre fordeler. I 1870 ble Selbu og Tydal enige om at tienden fra Tydal skulle gå til Tydal kirke og ikke til Selbu som før. Til gjengjeld frafalt Tydal sin del av Selbu kirke og soknet måtte sjøl holde kirka med brød og vin heretter. I 1871 ble kirketienden oppkrevd med tilsammen 15 daler fra gardmenn, husmenn og innerster. Men senere ble det ikke innkrevd mer tiende til kirka i Tydal. I 1893 ble også tavlepengene oppheva. Det var frivillige gaver som hadde gått til fattigkassa, men betydde ikke så mye lenger. Samme året sløyfa soknestyret plikta gardbrukerne hadde til å skaffe lys til kirka. Heretter ble de kjøpt inn på kirkekassas regning.

Prester og klokkere

Etter Tybring ble Agaton Bartholomæus Hansteen utnevnt til sokneprest i Selbu og Tydal i 1861. Her var han i 27 år. Hansteen var i mange år varaordfører under Norbye og ordfører etter hans død. Som prest satte han mye inn på å gjennomføre skolelova av 1860. I hans tid ble det slutt med omgangsskolen i Tydal. Året før han tok avskjed, ble det oppretta kapellani i prestegjeldet. Den første residerende kapellan var Hans Wraaman Domaas. Ny sokneprest etter Hansteen ble Peter Vogelius Bugge Deinboll. Han gjorde tjeneste til 1896. Da overtok kapellan Domaas embetet. Han gifta seg i Selbu og ble værende 22 år i bygda. Som ny kapellan etter Domaas ble tilsatt Nikolai Andreas Horneman. Klokkervervet var det lærerne som hadde. Etter Even Olsen Østby var John Jensen Østby klokker eller kirkesanger som han oftest ble kalt. Han hadde stillinga til han fratrådte i 1903. Da Bønsgarden ble kjøpt inn til klokkergard og fastskole, bosatte John Østby seg der med familien. Han kjøpte omtrent halvparten av garden og disponerte ellers jordvegen og skogstrekningene som kirka eide i garden. Det var en del av klokkerlønna. I tillegg hadde kirkesangeren klokkertoll som i 1890-åra var kommet opp i 65 bismerpund korn (5,4 tønner eller ca. 390 kg.). Omskrevet til penger utgjorde dette nesten 60 kr. Ei liknende inntekt fikk han gjennom høgtidsoffer og for kirkelige handlinger. Klokkeren fikk f.eks. 2 kr. for dåp og vielser og 1 kr. for jordfestelse. Prest og kapellan fikk også en del av lønna fra menigheten. Kapellanen skulle ha et fast kapellanoffer som ble satt til 40 øre pr. voksen mannlig innbygger og 20 øre av hver kvinne. Beløpet ca. 135 kr. ble utreda av soknekassa. Presten fikk prestetiende som ble betalt med penger. Offerskjeppa ei skjeppa korn fra bøndene ble også omrekna til penger etter kapiteltaksten. Denne avgifta falt bort i slutten av 1890-åra, men bøndene fikk den fortsatt som grunnbyrde på eiendommene. Høstdagspenger var ei mindre avgift til presten fra dem som ikke betalte tiende. Det var 45 høstdagspliktige i Tydal som betalte 18 kr. i 1899. Noe mer inntekter fikk presten for kirkelige handlinger. I 1890-åra ble det fastsatt at han skulle ha

For jordfestelse	2 kr.
For dåp	3 kr.
For konfirmasjon	5 kr.
For brudevielse med lysning	8 kr.

I tillegg ble det noen kroner fra frivillig ofring ved de tre store høgtidene (høgtidsoffer). Etter Lov om geistlige embetsmenn og kirkesangeres avlønning i 1897 ble mesteparten av de gamle avgiftene og offergavene omrekna i penger og betalt av kommunekassa. Dermed slapp tjenestemennene å kreve inn

avgiftene og ta imot offer til seg sjøl. Ytelsene til kirka ble krevd inn som andre skatter, og utgiftene kom på kommunebudsjettet. Ei helt ny stilling i kirka ble oppretta i slutten av århundret. Kirka fikk orgel i 1898, og da måtte en ha organist. Den første som var tilsatt, var lærer Bar do Kr. Rolseth. Han var organist til 1903 da han gikk over i klokkerstillinga.

Kristenliv

Bygda fikk i eldre tid vanligvis god attest for flittig kirkebesøk, men det var ikke bare religiøs interesse som drev folk til kirka. Den var noe mer enn et gudshus. Kirka var bygdas eiendom som bøndene gjerne gjorde pliktarbeid for. Til gjengjeld hadde de kirkas fond som fungerte som bygdebank. Kirkestedet var møteplass og oppslagstavle. Alle offentlige kunngjøringer om møter, nye lover og regler, skatterestanser, bortsetting av fattige barn osv. ble lest fra kirkebakken. På nyttårsdag holdt kirkesangeren bibellesning. Etter denne fikk menigheten høre hvor mange som var født, døpt, konfirmert osv. i løpet av siste året. En tydaling klaga i Selbyggen (28.1.1890) over at det ble slutt på dette da en fikk to prester og oftere gudstjenester. Men han tok sjøl i bruk lokalavisa som ble et konkurrerende alternativ til kirkebakken for meningsutveksling og kunngjøringer. Andre samlingssteder og «oppslagstavler» ble Forbruksforeninga på Ås og kommunelokalet på Klokkergarden. Hvor sterkt prega kristendommen folks liv og tenking? Vi vet noen var påvirka av haugianismen. H.N. Hauges salmebok var også mye brukt i Tydal. Men det fans ingen organiserte kristelige foreninger, og det ble heller ikke bygd bedehus. I et brev til sokneprest Hansteen i 1871 gir kirkesanger Østby et mørkt bilde av kristenlivet i Tydal. Sammenlikna med tidligere utsagn fra prester og biskoper, synes det også som at interessa for kirka og Guds ord hadde minka. Østby nevner først i brevet at han har fått anklager mot seg for å praktisere for streng skoletukt. Han tror dette skyldes at hans

«betragting af Kristendommen er vist anderledes end mange Andres...» og at han arbeider mot «de overhaandtagende Laster». Det er «ingen søndag mere Der arbeides baade først og sidst ogsaa da. Ingen næsten gaaar til Kirke, og yderst faa Steder læses Guds ord hjemme. Der drikkes, spilles kort og danses Søndag middag som til andre Tider. Banden og Sværgen hører til Dagens Orden. Ingen Enighed, ingen Kjærlighed og derfor Strid og Splid allevegne. Enkelte Fritænkere, halve Fritænkere og mange Ligegyldige. Hyklere og Egenretfærdige. Enkelte gaa aldrig til Alters...» Østby mente at «det Onde maa kaldes Synd og behandles som saadan, men dette taales neppe...»

Brevet gir kanskje en mer riktig beskrivelse av Østbys pietisme enn av bygdefolket generelt. Men det er trulig riktig at pietismen og religionen i det hele tatt, hadde liten innflytelse i Tydal. En ungdom skrev f.eks. i lagsavisa til ungdomslaget «Fjellbloma» 30 år senere at «her i bygden er vi da for tiden som bedst er forskaanet for de saakaldte «læsere», der gjør folk livet surt ved sin sneversynte pietisme». Han hadde vært på møter på «de trakter, hvor ogsaa disse folk er representert» og funnet stor forskjell på miljøet der og i Tydal.