

Folk og samfunn

Den første egentlige folketellinga i Norge skjedde i 1769. Hva kan vi likevel vite om folketallet før den tid? Heldigvis fins noe kildemateriale som kan brukes. Det viktigste er bevarte skatte- og manntallslistor, jordebøker og matrikler. Disse gir opplysninger om antall skattebønder, gardar og bruk eller antall manns-personer over en viss alder. Utnytter vi så det historikerne vet om samfunnet på den tida, kan vi dra slutninger til f.eks. folketall. Men det dreier seg altså om berekningen Ved å kontrollere flere kilder mot hverandre og mot det vi generelt vet, kan berekningene gjøres med stor grad av sannsynlighet.

Eldste bevarte skatteliste fra 1520

Oluffj Hyemmo i mark ff or jorde gotz sat.

Pædher i Grislydh j mark satisfecit

Jon jbidem ij mark sat.

Jwer jbidem iij lod j quintin sølff iiii ss ffor jorde gotz

Jon pa Aass j quintin sølff ij mark iiii ss och iij lod sølff ffor iorde gotz sat.

Arne ibidem j quintin sølff oc ij lod ffor iorde gotz sat.

Rolff j Ossby ij lod sølff sat.

Byrgitte huskone j Ass nichil habet

Lista over ekstraskatten i 1520 (Tiendpengeskatten) er den eldste bevarte kilda som gir oss navnet til hovedpersonene på de åtte gardsbruka som eksisterte i Tydal på denne tida. Lista er gjengitt med den tids skrivemåte slik den er trykt i Norske Regnskaber og Jordebøger fra det 16de Aarhundre, bd. II, Chra. 1896. Den forteller hva hver betalte i skatt av løsøre og fast eiendom. Oversatt til moderne språk står her følgende:

Oluf i Hilmo: 1 mark for jordegods, betalt.

Peder i Gresli: 1 mark, betalt

Jon i Gresli: 2 mark, betalt

Iver i Gresli: 21/2 lodd 1 qvintin sølv og 4 skilling for jordegods

Jon på Ås: 1 qvintin sølv, 11/2 mark 4 skilling og 3 lodd sølv for jordegods, betalt

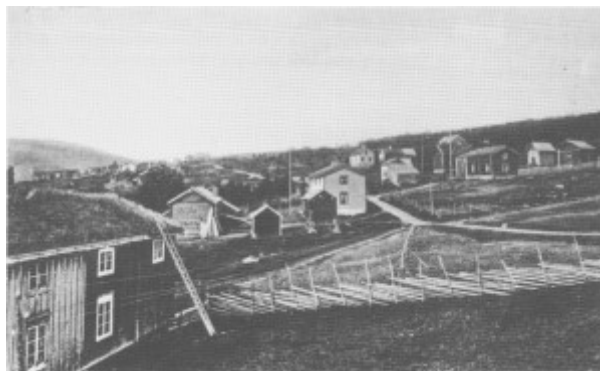
Arne på Ås: 1 qvintin sølv og 2 lodd sølv for jordegods, betalt.

Rolf i Østby: 2 lod sølv, betalt.

Birgitte huskone i Ås: Har ingenting.

Flere gardar og folk fra 1500-tallet

Det er usikkert når folketallet tok til å øke igjen i Tydal etter Svartedauden. Det skjedde neppe før på 1500-tallet. Ifølge den eldste bevarte skattelista (tiendpengeskatten 1520) var det åtte hovedpersoner i 1520. De representerte hver sin husstand eller familie, og ganske sikkert også åtte gardsbruk. I løpet av én generasjon økte brukertallet kraftig. I ei skatteliste fra 1557-59 (Skipsskatten) var det rekna opp elleve fullgarder og tre husmannsbruk. Betegnelsen fullgard betydde at brukeren var satt i høgste skatteklasser. Husmann var på den tida et skatteteknisk begrep for en mindre jordbruker. Det kunne også bety en far, sønn eller bror som var medbruker på garden, en nyrydningsmann eller en som hadde tatt opp igjen en ødegard. Økningen i brukertallet tyder på en sterk folketilvekst i første halvdel av 1500-tallet. Men veksten stagnerte i siste halvdel av århundret. I ei geistlig kilde fra 1589 (reformatsen) nevnes bare ti skattebønder i Tydal. I begynnelsen av 1600-tallet var det elleve bønder som betalte landskatt. Hvor mange mennesker kunne det så bo i Tydal på 1500-tallet? Siden bare antallet av hovedpersoner eller gardbrukere er kjent, må folketallet bereknes ut fra antatt husholdsstørrelse. Antar vi at det var åtte personer pr. hushold i gjennomsnitt, får vi et folketall på 60-70 mennesker i 1520. Hos «husmannen» var det sikkert færre personer i husholdet enn hos «fullbonden». Regner vi med fem personer på hvert husmannsbruk og åtte på fullgardene, skulle Tydal ha et folketall på omkring 100 mennesker i 1559. Sjøl med forbehold om at husholdstørrelsen kan ha endra seg, må det ha vært en sterk folkeøkning på 1500-tallet. Veksten som er berekna her, er større enn det som er rekna med for Trøndelag ellers. Folkeøkningen var trulig hovedårsak til at gardene ble delt i flere bruk, at ødegarder ble tatt opp igjen og nye rydda. I 1520 bodde det folk bare på de fire navnegardene Hilmo, Gresli, Ås og Østby. Flest mennesker bodde i Gresli og på Ås. Disse opprinnelige udelte gardene hadde nå tre brukere hver. Hvor store disse bruka var eller hvordan delingene hadde skjedd, vites lite om. Største brukeren, Jon på Ås, ble skattlagt etter en formue som tilsvarte verdien av 25 kyr. I Selbu fans «kakser» som betalte dobbelt så mye skatt. Men garden til Jon måtte også ha vært ganske stor. Denne største, og sikkert eldste garden, var trulig Halvorsgarden og lå ved nåværende riksveg omtrent der Samvirkelagets gamle forretningsbygg står. Folketilveksten på 1500-tallet var sterkest på de gamle gardene. I 1550-åra var det fem fullgarder på Ås, mot tre i 1520. Dessuten var det kommet til en husmann som betalte halv skatt.



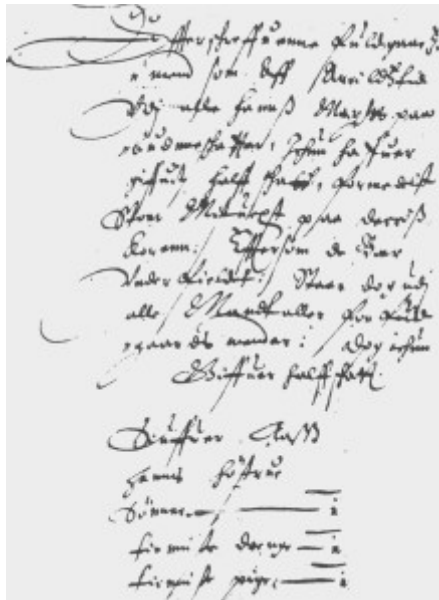
De eldste gardene lå gjerne høgt oppe i lia. Den opprinnelige Halvorsgarden, som trulig var eldste garden i Ås, lå ved vegen bak det siste huset som vises på bildet. Dette er tatt fra nåværende Esso-stasjon mot vest i begynnelsen av 1900-tallet.

I Gresli var det fortsatt bare tre fullgarder, men det hadde kommet til et husmannsbruk. Husmannen, Oluf, kan være den samme som var bonde ti år tidligere og fins i ei liste over de som betalte leidangsskatt. Vi kan tenke oss at sønnen har overtatt bruket, men at Oluf var medbruker og drev en mindre del av garden for sitt eget hushold. På en annen av Gresli-gardene var det enka Kristin som var bonde i 1559. På Hilmo hadde det også blitt flere folk. Der var det utskilt en ekstra husstand som betalte halv skipsskatt (Husmannen Jon). Østby var fortsatt ett gardsbruk. Men Oluf i Østby hadde en dreng som betalte halv skatt. Han er den eneste drengen som er nevnt fra Tydal på 1500-tallet. Mellom 1520 og 1550-åra ble Aune gjenrydda og bebodd. Det er lite sannsynlig at de fine slettene på Aune hadde ligget helt unytta etter Svartedauden. Kanskje hadde bøndene på Ås drevet slått og beite der. Vi vet at øverste del av Aune, Østeraunet, senere ble matrikulert under Ås. Men noen navn i Aunemarka (Enarsvola, Enartjønnene, Enarsbekken) kan tyde på at deler av den opprinnelige Aune-garden ble brukt av greslingene (Enarsgarden eller nåværende Per-Hansagarden). Helt opp til vår tid har også utslåtter i Aunemarka hørt til Gresli-gardene. Den første bonden på Aune vi kjenner navnet på, er Jon, og han er nevnt i skipsskattelista 1557-59. Aune var da blitt en fullgard igjen. Folketallet økte nå på Aune, og fra begynnelsen av 1600-tallet ble garden delt i to bruk.

Garder og folketall på 1600-tallet

Kring 1600 ble to andre ødegarder gjenrydda og bosatt; det gamle kirkestedet Kirkvoll og Fossan et lite stykke ovafor. Løvøya, lenger oppover dalen, hadde trulig også eksistert som gard før Svartedauen. I begynnelsen av 1600-tallet var jorda tatt i bruk av Østbygarden, og brukeren betalte bygselleie til fogden for slåttemarkene på Løvøya. Litt før 1660 slo en svenske, Jens Gullichsen, seg ned på Løvøya. Garden ble takstert som halv ødegard, og fogden krevde fortsatt inn bygselleie. Området ovafor Fossan ble altså rekna til ubebodd utmark som Kongen krevde eiendomsrett til. Først mot slutten av 1600-tallet får vi sikre bevis for fast bosetting ved Stugusjøen. Men områda øverst i bygda hadde lenge før den tid vært brukt til slått, beite, jakt og fiske. I ei jordebok fra 1659-60 hører en første gang om at lensmannsgarden på Ås betalte gressleie av Movoll og Stugusjøvoll. På denne tida hadde kongen begynt å kreve inn engsletteskatt for bøndenes bruk av allmenningen. Det spesielle med Movoll og Stugusjøvoll var at begge disse var skyldsatt (6 marklag hver). I jordeboka står det at Peder Ås betalte landskyld av Movoll. Det kan neppe tolkes på anna måte enn at de to vollene var gamle ødegarder som ble tatt i bruk igjen. Åsgardene hadde trulig sommerseter ved Mosjøen og Stugusjøen. At vollene var skyldsatt, tyder på varig og fast utnyttelse. Fast bosetting ved Stugusjøen kjenner en først til fra 1683 da Stugudal ble utlagt til militærgard og skyldsatt for seks marklag. Trulig var dette også en ødegard som ble tatt opp igjen. I 1645 ble det krevd inn en ekstraskatt av alle personer over tolv år. (Koppeskatten). Til dette formålet ble det satt opp ei liste over alle voksne på hvert bruk. I Tydal var det 37 menn og 39 kvinner, tilsammen 76 personer. Men hvor mange barn kunne det være i 1645? For å finne ut hvor stor del barna utgjorde av folketallet, kan vi bruke senere kilder. I manntallet fra 1701 var det halvparten så mange barn som voksne. Men ett-åringene var ikke telt med, så vi må gjøre et tillegg på 3% for spebarn. I 1769 var det forholdsvis færre barn. Ifølge folketellinga dette året var 62% under 17 år. De som var under tolv år, utgjorde trulig ikke mer enn ca. 40% av de voksne. Forholdstallet mellom barn og voksne var vel stort sett det samme på 1600-tallet som i hundreåret etterpå, og vi kan da sette barnetallet til ca. 50% av antallet voksne. Ut fra dette får vi et folketall på ca. 120 personer i Tydal i 1645. (I Selbuboka har Kjell Haarstad gjort et tillegg i

koppskattemanntallet på 60% for barn under 12 år. Atle Døssland i Klæbuboka har kommet til at 50% er et mer sannsynlig tillegg). I 1665 ble det gjort forsøk på å utarbeide et nytt manntall. Både prest og fogd skulle lage lister over alle menn over tolv år. Året etter kom det beskjed om at også guttebarna under tolv år skulle telles, men det ble dessverre ikke gjort i Tydal. Fogden kom til 37 mannspersoner på si liste, mens presten hadde 40 i sitt manntall. Det er rimelig å tru at det største tallet var mest korrekt. Alle manntalla i eldre tid ga nok minimumstall, fordi det var skatteyttere og soldater myndighetene ville ha oversikt over. Derfor kan det godt tenkes at noen ble uteglømt eller bevisst ikke registrert. Det som likevel blir stående, er at folketallet steg lite mellom 1645 og 1665. Et manntall i 1701 viste at det var 63 mannspersoner over ett år i bygda. Fremdeles var det bare menn som hadde offentlig interesse. Det var de som var skatteyttere og soldater. Manntall er derfor et dekkende uttrykk. Kvinnene var umyndige, men enker kunne ha en viss sjølstendighet og opptre som hovedpersoner. I 1701 er f.eks. en enke kommet med i manntallet fra Gresligardene. Når slikt skjedde, var det oftest ikke under eget navn, men det het bare «enken» eller «enken etter N.N.» (mannens navn). Kvinnene er anonyme i kildene, men de utgjorde et flertall i samfunnet, da som nå. Gjør vi et vanlig tillegg for kvinnene på 110% og legger til 3% for spebarn, får vi et antatt folketall på ca. 135 personer i 1701. På dette tidspunktet var det også bosatt samer i Tydalsfjella, men de ble ikke tatt med i tellingene. Jeg holder dem også her utafor folketallsberegningene og skal komme tilbake til den samiske bosettinga senere. Det fins også et skattemanntall i 1711 (skoskatten). Dette oppgir i alt 103 personer. Men i manntallet mangler trulig de som ikke kunne betale ekstraskatten. Kirkvoll og en av brukerne på Aune er heller ikke med. Trass i at bosettinga spredte seg oppover mot Stugudalen, beholdt den sentrale delen av bygda, Ås og Østby, sin del av folketallet. Etter beregningene økte kanskje også folketallet mest der, slik at omtrent halvparten av tydalingene bodde på gardene under Ås og Østby i 1701. I Østby ble det utskilt ett bruk til på slutten av 1600-tallet. I alt var det fire gardsbruk der i 1701. I Ås var det seks bruk, og der bodde 1/3 av befolkninga. I Gresli var folketallet minkende. Det var seks husholdninger på de tre gardene i 1645. Men i 1701 var noen av medbrukerfamiliene flytta eller dødd ut, og det var bare 10 mannspersoner i tellinga. Det er karakteristisk for eldre tid at folketilveksten foregikk ujamt. Vi skal senere se på næringsvegene og studere spesielle årsaker til at det var slik. Den utviklinga vi kan spore i Tydal, viser mye av samme variasjonene som ellers i Trøndelag. Da oppgangen begynte på 1500-tallet, skjedde en sterk befolkningsøkning. Den stagnerte før 1600-tallet, og folketallet steg lite i hele dette århundret. I den lange perioden fra 1520 til 1665 ble folketallet omtrent fordobla. Brukertallet steg noe mer. Men andre bygder i Trøndelag hadde større økning. For hele Sør-Trøndelag er det berekna at folketallet ble tre-dobla i samme perioden. (Jørn Sandnes: Ødetid og gjenreising, 1970, s. 297). Befolkningsveksten i Tydal var altså beskjeden, bortsett fra første del av 1500-tallet. I perioden etterpå helt fram til 1700-tallet var det nærmest stagnasjon. Innimellom var det sikkert også år da folketallet gikk tilbake.



Den såkalte koppeskattelista fra 1645 var ei av de mest verdifulle kildene til bosettings- og befolkningshistoria på 1600-tallet. I innledninga står her følgende: «Efterschreffuenne fuldgaardsmænd som aff Arrildts tid vdi alle hans mayjts paabudne schatter, Ichun haffuer giffuit halff schatt, formedelst stoer Mistuext paa derris Korenn. Effter- som de Boer Vnder Jieldet: Staar dog udj alle Mandtaller for fuldgaardsmender: dog ichun Giffuer halff shatt». Så følger opprekninga av alle personer over tolv år, i alt 76 mennesker. Først står «Siuffuer Aass, hans hustrue, sønner 1, tienniste drenge 1, tienniste pige 1».

I tabellen nedafor har jeg satt opp folketallsutviklinga på enkelte gardar eller grender fra 1645 til 1701. Tabellen viser brukertallet og det oppgitte antall personer i kildene. Jeg har også berekna det totale folketallet ved å gjøre de sannsynlige tillegg for barn og/eller kvinner. Folketallet i Tydal 1645/1701

	Koppskatt 1645			Manntall 1665-66			Manntall 1701		
	bruk	oppg.tall	berekna tall	bruk	oppg.tall	berekna tall	bruk	oppg.tall	berekna tall
Hilmo	1	5	7	1	4	10	1	5	10
Gresli	3	20	32	3	11	26	3	10	22
Aune	2	8	12	2	6	16	2	7	15
Ås	6	25	36	6	12	35	6	21	44
Østby	3	12	18	3	8	21	4	11	24
Kirkvoll	1	3	5	1	2	6	1	2	6
Fossan	1	3	5	1	2	6	1	2	6
Løvøya	-	-	-	1	2	5	1	2	4
Stugudal	-	-	-	-	-	-	1	3	6
Tydal	17	76	115	18	47	125	20	63	135

Det berekna folketallet på hver navnegard eller grend viser at ikke alle har vekst i folketallet i siste halvdel av 1600-tallet. Gresli hadde en merkbar nedgang. De sentrale delene av bygda, Ås og Østby, fikk flest mennesker, og det ble ny bosetting øverst i bygda. Kanskje hadde denne utviklinga sammenheng med at gruedrifta på Røros trakk til seg arbeidskraft. Som vi skal se senere, drev bøndene i Tydal med malmkjøring for Kopperverket og leverte ved og kol til smeltehyttene.

Bønder og husmenn

I kildene kan vi etter hvert skjelle flere sosiale grupper. Alt i 1520 får vi vite at det er store forskjeller på folk. Mens Jon på Ås betalte skatt etter en formuesverdi på 25 kyr, var det ingenting å hente hos Birgitte huskone på Ås. Ho var sannsynligvis enke på et mindre bruk eller en gardpart og slapp å betale skatten på grunn av sin fattigdom. Vi har foran møtt betegnelsen husmann. På 15 1600-tallet var det som nevnt et skatteteknisk begrep for småbrukere eller medbrukere. I 1557 (skipsskatten) er det f.eks. nevnt en husmann, Jon på Hilmo, som kunne være en føderådsmann (kårmann) eller medbruker. Noe husmannsbruk eller garddeling ble det iallfall ikke på Hilmo før etter 1700. I 1645 er Tomas og Ingebrigt Gresli kalt for husmenn i skattemanntallet (koppskatten). Det kan neppe være andre enn far og sønn på Per-Hansagarden. At de ble skattlagt som husmenn, synes merkelig, for eiendommen var den høgest skyldsatte av de tre gardene i Gresli. Betegnelsen betydde at de hadde halv skattebyrde. På Jensgarden i Gresli var det tre halvgardsmenn. Betegnelsen betydde at de hadde halv skattebyrde. Halvgardsmennene Lasse, Ole og Haldor var trulig brødre og drev garden i lag. Sønnene fortsatte samdrifta av garden. Hvordan de ordna fellesskapet seg imellom, vet vi dessverre ikke. I matriklene er de tre brukerfamiliene

dels ført opp med hver sin skyld i garden (1647, 1661), dels er de nevnt sammen (1668). Men etter 1700 fins ikke spor etter flere husholdninger på samme garden. De andre brukerfamiliene må ha flytta ut, og det kan kanskje forklare tilbakegangen i folketallet i Gresli. Også på Aune var det fellesdrift av garden. Brødrene Jens og Jon Pedersønner var brukere i begynnelsen av 1600-tallet. Den yngste, Jon, er kalt husmann i ei skatteliste fra 1620. Ni år senere får han betegnelsen ødegardsmann. De som kom i skatteklasse som ødegardsmenn, skulle betale fjerdeparten av skatten til fullbonden. Tradisjonen forteller at odelsarvingen Jens var ugift, mens Jon var gift, og han jaga til slutt brorfamilien ut av huset med orda: «Det er best å jage djevleskapen mens de er små, senere er det verre å bli kvitt dem». Etter tradisjonen slo Jon seg ned på den senere Storaungarden. (Den opprinnelige garden lå mellom hovedvegen og elva). Slik ble det to bruk på Aune. Etter at Jens døde, kom en ny bruker, Trond, og tok over garden. I skattematrikkelen av 1647 står han og sønnen på Storaungarden, Peder Jonsen, oppført som fellesbrukere av hele Aune. Men senere er de nevnt hver for seg og med like stor skyldverdi i matrikkelen. I kvegskattelista av 1657 finnes også i tillegg en husmann på Aune. Det var en som hette Jens og var sønn til bonden Trond. Trulig bodde husmannen på samme garden som faren, men hadde egen buskap. I jordebok 1661 er det ført opp en husmann, Jon Julset, som betalte skatt, men ikke hadde skyldsatt jord. Det var kanskje en husmann i den senere betydninga av ordet. Men ellers ser det ikke ut til at det egentlige husmannsvesenet var utvikla ennå i Tydal. I matrikkelutkastet av 1723 finnes ikke en eneste husmannsplass nevnt under noen av gardene.

Tjenere

Myndighetene prøvde også å få skatteinntekter av tjenestefolk, og noen ganger er drenger og tauser nevnt i manntalls- og skattelistene. Men vi får neppe noe fullstendig og korrekt bilde av gruppa tjenestefolk. Det er helst bare de som hadde helårs- eller eventuelt halvårskontrakt som er nevnt. Men i tillegg fans f.eks. gjetere, onnefolk og setertauser med løsere avtaler for korte perioder. En kan også rekne med at noen av familie- eller husholdsmedlemmene i realiteten var tjenestefolk sjøl om de ikke var kalt det. I de få kildene der både drenger og tjenestetausere var tatt med, var tausene i klart flertall. Koppskatten hadde med ni tauser, men bare fem drenger i 1645. I et manntall 1711 (Skoskatten) var det tolv tauser og to drenger. Begge skattemanntalla underregistrerer det vanlige tjenerholdet. I 1701-manntallet var det f.eks. 16 drenger. De seks bruka på Ås hadde alene sju, slik at hvert gardsbruk hadde normalt minst én dreng. Tausene var sikkert i flertall også i 1701, men myndighetene hadde ikke bruk for å telle dem. Å ta tjeneste var ikke noe fast levebrød, men en måte å bli forsørga på til en ble gift. Det gjaldt særlig for jentene og forklarer hvorfor det var flere tauser enn drenger. Dessuten var tausene mye billigere å leie. Om de fikk noe pengelønn utenom naturalytelsene, skulle de bare ha det halve av en mannlig tjener.

Familie og hushold

Dersom brukerparet hadde mange barn og unge heime, kunne tjenere unnværes. Men det viser seg at det ikke fans så mange heimeværende voksne barn. Skattelista i 1645, som bare har med dem over tolv år, forteller at husholdningene besto av følgende grupper:

Plassering i husholdet 1645

antall

Mannlig bruker	20
Kona til bruker	15
Sønner	8
Døtre	8
Mor til bruker	5
Far til bruker	1
Søsken til bruker	5
Drenger	5
Tauser	9
	Sum
	76

Vi ser altså at det var ikke stort flere heimeværende sønner og døtre enn tjenestefolk. I mange hushold fans også søsken eller foreldre til brukerparet. Men i disse gamle skattemanntalla kan noen være utelatt. Det gjelder kanskje særlig barn. Manntallet i 1701 har med 22 guttebarn mellom ett og femten år. Legger vi til de sannsynlige tall for jentebarn (110%) og spebarn (3% av folketallet), var det ca. femti barn i de tjue husholdningene i 1701. Sjøl om ikke alle ble tatt med, var barneflokkene som vokste opp, ikke så store. Med et berekna folketall på 135 personer, blir det ikke flere enn sju mennesker i gjennomsnitt pr. husstand. Det samsvarer helt med det som er anslått for andre bygder i Trøndelag. Det er tenkelig at husholdningene var noe mindre i begynnelsen av 1700-tallet enn f.eks. på 1500-tallet. (I 1520 rekna vi med åtte personer pr. husholdning). Grunnen til det er at gardene ble oppdelt i flere bruk og at voksne barn flytta ut. Vi vet f.eks. at Røros Kobberverk (starta 1644) trakk til seg arbeidskraft fra omkringliggende bygder: Det var ikke vanlig å bo sammen i storfamilier, sjøl om mange har trudd at det var utbredt i eldre tid. Det er nevnt eksempler foran på at flere brukerfamilier må ha bodd på samme gard. Men vi vet ikke om disse utgjorde et felles hushold, dvs. både spiste, arbeidde og sov sammen. Alt tyder på at husholdet besto av én kjernefamilie med tillegg av slektninger og tjenere. Mange av husholda var svært små. De tre husmannsfamiliene i 1645 hadde hver bare to voksne medlemmer. Ingen av familiene hadde flere enn fem. De store husholdningene og barneflokkene var altså ikke vanlige. Grunnen til det siste var at spebarnsdødeligheten var høg og at kvinnene gifta seg sent. Høg giftealder betydde at kvinnene rakk å sette få barn til verden. Men det kan vi først dokumentere når kirkebokføringa tar til på 1700-tallet.

Flytting

Folketallet i bygda ble også påverka av inn- og utflytting. Nå kjenner vi heller ikke til flyttebevegelsene før presten og andre begynte å kontrollere hvem som kryssa prestegjeldsgrensene. Men i noen manntall får vi i allfall kjennskap til somme av innflytterne. I manntallet 1701 er det flere svenske drenger. Kilda skiller forresten mellom jemter og svensker. Jemtland ble nok rekna som et nabo område på linje med de

trønderske bygdene lenge etter at Jemtland og Herjedalen ble definitivt svensk land i 1645. I 1701 var to av de tre drengene på Hilmo svensker. De var begge voksne karer i 40-åra. Et par andre svenske drenger i bygda var rundt 70 år. Noen av dem som flytta hit som drenger, ble altså værende. Vi kjenner også én, Jens Gullichsen, som slo seg ned på Løvøya og fikk bygsel på eiendommen. I Stugudal bodde en svenske med et spesielt yrke: «Morten Persen, Falkefanger, fødd i Jemtland», står det i manntallet. Det er stort sett dette vi får vite før 1700-tallet, som en pekepinn om at det foregikk flytting mellom Tydal og Sverige. Fra Trøndelagsbygdene er det nevnt bare én innflytter. Det var en 12-åring fra Stjørdalen som hadde tjeneste på lensmannsgarden på Ås. Utflytteme kjenner vi ikke til. Men trulig må en god del ha flytta ut siden folketilveksten var svakere i Tydal enn i mange andre nabobygder.
