

Bygninger, utstyr og arbeidsliv

Husa på garden

Før vårt århundre fanns det mange hus på en gard, og det var gjerne ett hus for hvert formål og for hvert husdyrslag. Noen kunne være bygd inntil hverandre og under samme tak, men de store driftsbygningene der alle husdyra og mange funksjoner er samla, hører 1900-tallet til. Karakteristisk for «gammeltida» var også at husa som hørte til på en gard, lå spredt i et vidt område. I ei klynge på tunet sto innhusa og uthusa sammen. Rundt omkring på innmarka eller i nærheten av denne lå høyløer og sommerfjøs eller heimseter. I utmarka langt bort lå flere høyløer, enkle slåttebuer og seterhusa. Husa var tilpassa ei årsrytme som nå er forlatt. Fram til vårt århundre og et stykke inn i dette, var det både for folk og fe ei fast skifting mellom vinterhus og sommerhus. Det fanns delvis to sett av hus, og dette var også en av grunnene til at det var så mange hus tidligere. Bygningene var satt opp etter tradisjonell byggeskikk, og nesten alle var av tømmer. Tømmerhusa var relativt enkle å sette opp og flytte på om nødvendig, og de kunne reises av bøndene sjøl med hjelp av bygdas tømmermenn og snekkere. En del av arbeidet, f.eks. takteking, var ofte dugnadsarbeid av naboer og slektninger. Størrelsen på husa kunne variere etter velstand og behov, men rominndelinga fulgte gjerne samme mønster. Hovedlåna på garden hadde vanligvis to store stuer, men på husmannsplassene fanns ofte bare ei. Dagligstua i ene enden var det vanlige kjøkken- og oppholdsrommet. I et hjørne var det murt opp ei grue der all koking og steking opprinnelig foregikk. Men i løpet av andre halvdel av 1800-tallet ble det installert kokeovn eller komfyr ved siden av grua. Ovnsrøret fra denne gikk inn i samme pipa fra grua. I andre enden av låna var nystua som bare ble brukt i høgtidene og ved særskilte anledninger. I nystua kom det kakkelovn på mange av gardene. De som hadde råd, skaffa seg høge stasovner (etasjeovner) som ble laga ved de norske jernverka fra slutten av 1700-tallet. En kakkelovn som Erik Næsvold kjøpte i 1880, kosta 18 kroner med frakt til Tydal. Mellom stuene var det en gang (fordør eller dørrom) og kammers. I stuebygninga på Fossan var det masstu bak dørromet i stedet for kammers. Denne masstua ble senere gjort om til kjøkken. Kammerset kunne tjene som soverom, men ellers sov folka på loftsromma. Opprinnelig hadde nok stuene blitt brukt til soverom også, for opp til 1700-tallet var det heller sjelden at stuebygninga hadde to fulle etasjer. De én-etasje lørstuene fanns nå på 1800-tallet stort sett bare igjen på setrene. På mange bruk og plasser sto det i slutten av 1800-tallet ei én eller to-etasje bygning som ble brukt til sommerstue. Likeens som dyra hadde sine vinter- og sommerfjøs, hadde folka på mange gardar vinterstue og sommerstue. På slutten av 1800-tallet hadde nesten halvparten av gardene sommerstuer, og de fanns på minst seks av husmannsplassene. Sommerstuene kunne være en eldre én-etasje stue, men var ofte påbygd eller nybygd i to hele etasjer. På noen gardar var sommerstua bygd under samme tak som ildhus og/eller masstu som på Fossan. På Ol-Andersgarden i Gresli var ei av de tre stuene i hovedbygninga kalt sommerstue. De som hadde egne sommerstuer, flytta altså over tunet om våren eller forsommeren. Hovedbygninga fikk da en grundig rundvask, og på de større gardene var vaskesjauen som ei hel onn. Når krøttera flytta til sommerfjøsa eller vårsetra, fikk også heimefjøsa en storvask og kalking innvendig, og det ble lufta godt ut etterpå. Det forekom ellers at de som ikke hadde sommerstue, tok i bruk fjøset om sommeren til bolig og kokte maten der.



På Stugudal øvre hadde de et hus som ble kalt for masstu. Dette ble også brukt til soverom om sommeren. Foran masstua ser vi Rebekka og Ola Stugudal med barnebarna Ola Stugudal (f. 1919) og Per Østby Stugudal (f. 1921).

Hovedstua på Fossan sto praktisk talt tom om sommeren når den ikke ble tatt i bruk for gjester. Men i den rommelige sommerstua var det plass rundt matbordet for de ekstra leide onnefolka, og der var det også bedre plass for matlaginga i den store grua som de hadde i ildhuset ved siden av. Dette var kanskje en av grunnene til at folka på garden flytta dit om sommeren.



Bønsngarden med den nye hovedbygninga fra 1902 til høgre. Sommerstua til venstre for denne er bygd ca. 1850. Bildet er trulig tatt i 1903.

Dersom sommerstua hadde to etasjer, kunne en ha snekkerverksted på loftet. Ellers ble sommerstua hele året brukt som verksted for omreisende skomakere, skreddere eller blikkenslagere og til småarbeid ellers. Var det behov for det, ble det satt inn senger der. Men om sommeren ble ofte stabburslofta nytta som soverom. Slåttekarene kunne også plasseres i andre uthusbygninger. Stuebygningene hadde sjelden kjeller, eller eventuelt bare et mindre rom med tilkomst gjennom ei luke i første etasje. I Gresli fins ennå igjen en «kvølvkjeller», dvs. en steinkjeller mura inn i en jordbakke. Denne kjelleren ble brukt til lagring av mjølk og ost. De fleste bøndene hadde trulig ei liknende eller ei anna slags jordmasstu til formålet. På mange setrer var dette også vanlig, eller masstua ble bygd i forlengelsen av seterstua med et «sjøle» imellom. Mange tømra opp særskilte hus eller hadde egne rom som de kalte masstu og brukte dem også til grovere koking, slakting, baking, vasking o.l. Ildhus på enkelte gardar hadde dels samme funksjon. Der var det skorsten med bakerovn, og i noen ildhus var det laga til tørkeplass for korn. Noen gardar hadde egne tørkehus for korn. Det var små og låge tømmerhus og innredd med meterbreie hyller med karm foran. Tørkehusa måtte ha grue eller ovn, men var ofte uten pipe. Røyken gjekk inn i rommet og hjelpte til å tørke komet. Noen opprinnelige badstuer eller smier ble også brukt til tørkehus. Det er uvisst om badstuer hadde vært i alminnelig bruk i Tydal. I allfall hadde folk slutta med å bruke egne badstuer til kroppsvask på 1800-tallet slik det hadde skjedd andre steder i landet. Det har blitt hevda at pietismen

hadde gjort mye for å utrydde den gamle badstueskikken på bygdene. I branntakstprotokollene var det ett hus som ble kalt bare badstue på slutten av 1800-tallet. Denne fanns på husmannsplassen Greslimo og var et lågt lite tømmerhus. Hos Anders Andersen Aune var det også et hus som ble kalt badstue eller tørkerom. Disse var kanskje de eneste badstuene som ble brukt til sitt opprinnelige formål.



Denne «kvølvkjellar 'n» på Jensgarden i Gresli skal være bygget av Hille Jonsdatter Græsli omkring 1850. Den har vært begynnelsen på kjørebrua til låven og har vært brukt til lagring av ost og mjølk.

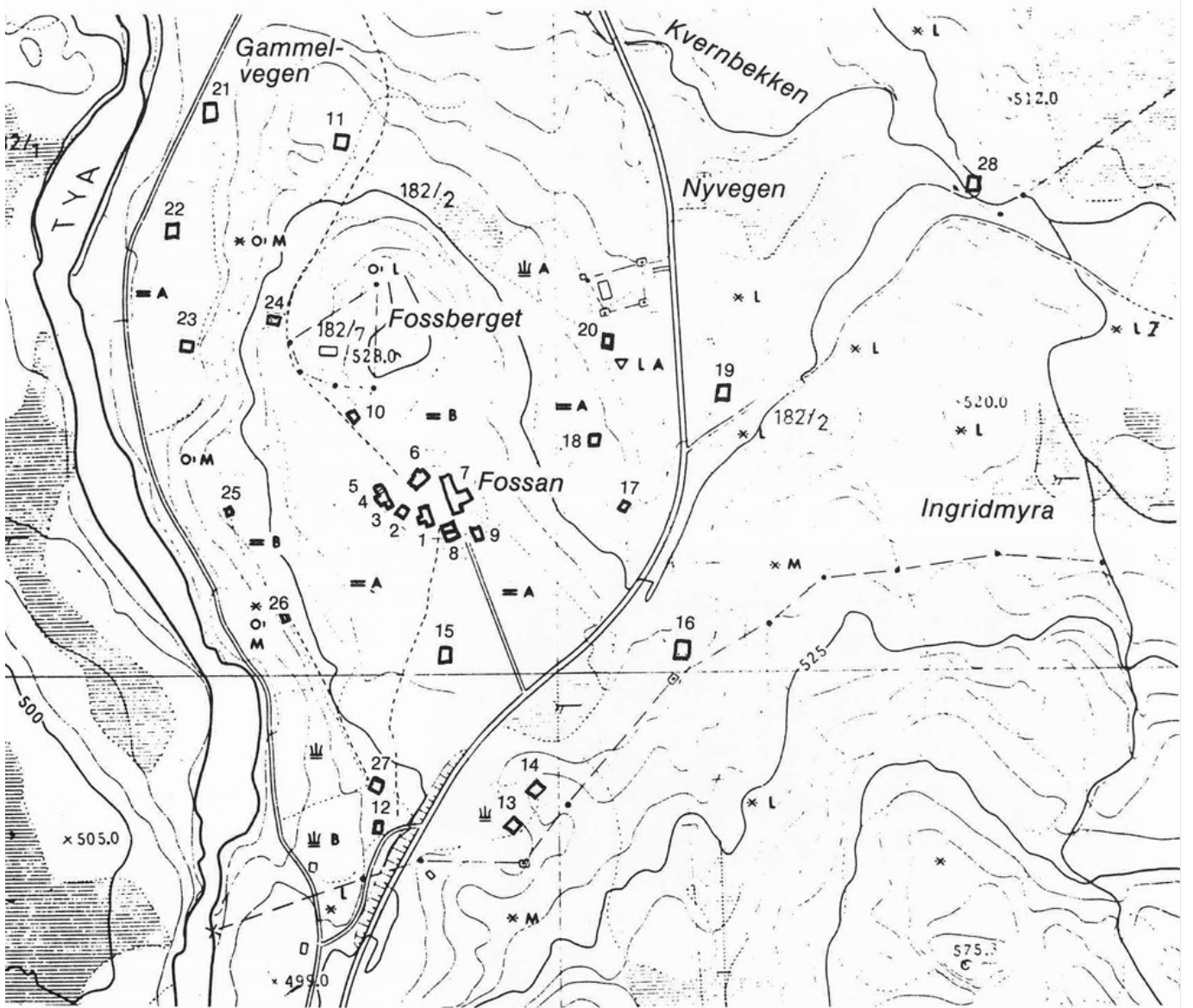
Omkring 1900 ivra enkelte i ungdomslaget «Fjellbloma» for å ta opp badstueskikken, og de fikk bygd ei offentlig badstue i bygda. Branntakstprotokollene viser at minst 22 av gardene eller plassene hadde smie på slutten av 1800-tallet. Det er ikke sikkert at alle disse var i bruk lengre som smie, og noen var nytta som ildhus eller tørkehus. På grunn av brannfaren sto smiene for seg sjøl et stykke unna tunet og de andre husa. Stabbur hørte til på de aller fleste tun, og de sto helst i nærheten av stua. Stabburet var matburet for korn, brød, spekemat, saltkjøtt osv. De var vanligvis i to etasjer, og på loftet kunne en oppbevare klær og ha soveplass om sommeren. Noen gardar hadde to stabbur. Var det to familier eller kårfolk på garden, kunne de ha hvert sitt stabbur. På Fossan hadde de fra omkring 1900 til og med tre bur som fremdeles står der. Men det eldste buret ble brukt til oppbevaring av ting som ikke var i daglig bruk, f.eks. kløv- og ridesaler, kløvmeiser og grovere verktøy og redskaper. Brønnhus eller vasshus var også vanlig på gardene. Vatn til vask, matlaging og til husdyra måtte bæres i hus, og det var ofte lange avstander. På Fossan måtte de hente vatn bortimot 200 meter eller lenger unna, og Erik Næsvold begynte derfor i 1850-åra å planlegge å legge inn kunstig vassledning. Det ville bli dyrt og arbeidskrevende, men Næsvold mente det ville forhøye verdien på garden. Siden han var leilending under Thomas Angells stiftelser, skrev han til forstanderen om saka og ville bl.a. forsikre seg at anlegget ville bli ansett som hans egen eiendom. Men forstanderen ga ikke noe håp om at stiftelsen ville ta hensyn til påkostningene, «thi har Leilæendingen paa denne gard hidtil hjulpet sig uden Vandspring, er det en Selvfølge at den tiltrædende ogsaa kan hjælpe sig paa den hidtil brugte Maade.» Slik tenkte nok flere. Vassbæring var dessuten kvinnearbeid, og hadde de klart det før, kunne de også fortsette med det. Forstanderen for Angellske stiftelse ville iallfall ikke «tage ringeste Hensyn til den angivne Besværlighed hvad Vandet angaar...» Erik Næsvold satte likevel igang arbeidet. Vassrøra ble laga av åtte meter lange furustokker som ble bora fra begge ender med et fire meter langt bor. Børsinger for skjøtene laga Næsvold i smia. Vassledningene ble lagt inn i de to fjøsa i 1855 med tappekraner over vass-såene. Alt var av tre og naturligvis laga på garden. Innlagt vatn kom altså først i fjøset, der var også forbruket størst. Det skulle gå tiår før våningshusa fikk innlagt vatn.

Næsvold nevner i rekneskapa sine at han la inn vatn i matstua på Kirkvoll i 1880. Men springvatn og utslagsvask i kjøkken og ildhus på Fossan kom visstnok først i 1925. For husdyra var det vanligvis egne fjøs for storfe og småfe og stall til hestene. Fjøsa var bygd hver for seg, eller bygd under samme tak med portrom imellom. Over fjøsa var det høylem med atkomst gjennom kjørebri utafør. Fjøsa var tømra som de andre bygningene, men på slutten av 1800-tallet ble det mer vanlig at høylemmene ble satt opp av bindingsverk oppå det tømra fjøset. Noen av disse fikk også spontak i stedet for jordtak, som var det mest brukte. I Tydal var det vanlig at det ble murt pipe i fjøsa. Pipa hadde forbindelse med grue og murt storgryte der en kunne varme opp vatn. Dette var vanlig skikk i fjellbygdene fra Tydal og sørover, men ikke i Selbu og bygdene lenger nord. Hestene hadde egne hus med høylem over. Det kunne være flere staller på store gardar, som enten sto for seg sjøl, eller var tilbygd fjøset, ei vognbu eller redskapsbu.

Bygningene på Fossan omkring 1900:

1. Hovedlåna
2. Masstu (usikkert)
3. Rettburet
4. Proviantburet
5. Kerstiburet
6. Sommerstue og ildhus
7. Fjøsbygningene med høylem, låve og tilbygde vedskur
8. Stall og vognbu med høylem over
9. Hesjehuset
10. Smie
11. Sommerfjøs i trøa for heimekyrne
12. Sommerfjøs for småfe
13. Sommerfjøs for storfe
14. Sommerfjøs for storfe
15. Gammelstalløddu
16. Spirløddu
17. Kamløddu
18. Sommerfjøsøddu
19. Nevegløddu
20. Vakkerjalløddu
22. og
23. Småfossødduene
24. Litjåkerøddu
25. Litjstalløddu
26. Grishusøddu
27. Litjløddu
28. Stampehuset Ukjent plassering:
29. Mjølkammer av tømmer sammenbygd med redskapsbu av bindingsverk
30. Vasshuset
31. Grisehus

På bildet av Fossan i 1916 står de tre stabbura lengst til høyre. I forgrunnen står sommerstua som ble påbygd til to etasjer i 1905. Under samme tak var ildhuset. Masstua var påbygd i vinkel med disse. Hovedlåna er delvis skjult bak sommerstua. Til venstre for denne er stall og vognbu med kjørebru til høylemnen i andre etasje. Lengst til venstre ser vi to sammenbygde fjøs. Det ene ble forlenga til 26 meter i 1905. Også til fjøsa var det kjørebru med høylem og låve i andre etasje. Fjøset nærmest oss har de karakteristiske takutbygga de kalte for «snetak» eller «hengskjøle».





På den tidligere husmannsplassen Brekka (Stor-Brekka) kan en fremdeles se det karakteristiske «snetaket» i tilknytning til fjøsbygninga. Bildet er tatt i 1987.



Denne høyløa står igjen på Kirkvoll, men er ikke lenger i bruk til sitt opprinnelige formål. Løa er trulig satt opp i slutten av 1700-tallet. Bildet er tatt i 1987.

På tunet kunne det også være flere andre hus eller tilbygg. Hesjehus var høybuer med framskutte tak uten vegger for ettertørring av høy. I tilknytning til fjøs eller våningshus var det noen steder framskutte tak eller tilbygg og med delvis innkledde vegger. Snetak eller «hengskjøle» kalte en disse, og ei hensikt var å holde snøen unna inngangsdørene. (Snetak kommer av at taket var sneidd, altså ikke av ordet sne.) På mindre bruk og plasser hadde de treskelåve og komstål over fjøset. Men oftest var det egne låvebygninger i to etasjer som ikke romma husdyr. Underetasjen besto av kastelåve, portrom, eventuelt ei vognbu o.a. og med treskelåve, kornstål og høylem ovapå. Det var bygd kjørebru til treskelåven og til høylemmene. Vedskur var ofte tilbygg til andre hus. De var satt opp av bindingsverk for tørkingas skyld. I forbindelse med hovedbygningene ble det på slutten av 1800-tallet «moderne» med å lage bislag. Noen få begynte også å sette opp egne mjølkeboder med muligheter for vassavkjøling av mjølka. Den hustypen det var flest av, var høyløene. De lå spredd rundt i innmarka, i utmark og på setervoller der det ble slått høy. Høyløene var enkle tømmerbygninger med ei dør eller glugge og var uten vinduer. Disse bygningene har sjelden blitt tatt vare på etter som de ble unyttige. Det er ikke så mange igjen av dem på gardene nå, men på slutten av 1800-tallet hadde en gard som Fossan 13 høyløer på heimejorda. Alt i alt var det altså langt flere hus på gardene enn i dag. På sjølve tunet på Fossan var det ved århundreskiftet 18 hus med smått og stort, men en del av dem lå under samme tak. På innmarka og i utkanten av denne lå i tillegg nesten like mange løer

og sommerfjøs. Fossan hadde også stampehus for benstamping (til gjødsel) og trulig også for vadmél, og tidligere på 1800-tallet hadde de del i kvern ved Kirkvoll. Tilsammen var det over 30 hus på tunet og heimejorda eller i nærheten. Så hadde Fossan to sommersettrér. På Nevollen var det også 9-10 bygninger under hver sine tak. Storvollen hadde trulig noen færre. Det var dermed ikke så rent få bygninger å bygge og holde vedlike. Men mange av dem var små og enkle å sette opp. En kvidde seg heller ikke for å flytte tømmerhus, bygge på en etasje eller forlenge dem. Tømmeret fra et hus kunne brukes om igjen i andre, slik at alderen på et hus kunne være ubestemmelig. Mange hadde ei lang og omskiftelig fortid.

Innbo

Møblementet i husa var sparsomt. I dagligstua eller «rettstuggu» var det viktigste et kråskap for matkopper, matskap og bord med faste benker. Ved langbordet hadde husbonden fast plass ved enden, «høgsetet». I kråa ved høgsetet hadde de fleste et hengeskap der bl.a. salmeboka, postillen og en bibel hadde plass. I mange stuer var det et bord som kunne slås opp på veggen når det ikke var i bruk. Slik kunne det bli bedre arbeidsplass i stua, for mye småarbeid ble gjort der om kveldene og vinterdagene. Før stuene ble påbygd en andre etasje, var det også senger i dagligstua. De kunne være veggfaste eller de var skuvsenger. I dagligstua var det grue der all matlaginga foregikk. På slutten av 1800-tallet kom det kokeovn eller komfyr ved siden av grua. Andre rom ble også utstyrt med ovner. Kakkellovnene fans på noen av gardene fra omkring 1800. Stoler var det få av. Sitteplassene var veggfaste eller løse benker og enkle krakker. De som hadde råd, kjøpte seg stueur eller golvklokker. De var innebygd i store urkasser og var som et helt møbel i stua. I arveskifta var de taksert opp til tre daler i første halvdel av 1800-tallet. De som ikke hadde ur, måtte nøye seg med å følge med tida ved hjelp av solmerker i vinduskarmen. Vindua var små, fordi glass var dyrt og slapp ut mye varme. Det var derfor mørkt inne. Lyskildene var grua og talglys. Blikklykter var i bruk fra begynnelsen av 1800-tallet, slik at en kunne ta med seg et lys til andre rom, stall og fjøs. Det ble stor forandring da parafinlampene kom i bruk i siste halvdel av 1800-tallet. Men for å utnytte dagslyset bedre, var det vanlig å gå tidlig til sengs og stå opp mye tidligere enn nå.

Husholdningsutstyr

Over grua hang grytene i skjerdingen. Grytene var av jern og av forskjellig størrelse. Mange hadde også store kopperkjeler (gryter) som ble taksert opp til seks daler i arveskifta. Til baking av flatbrød o.l. hadde en baksterjern eller baksterhelle. De var verdt opp til en daler, og noen delte slike jern med naboer. Før komfyren kom og gjæra ovnsbrød ble vanlig, gikk det med særlig mye flatbrød i husholdninga. Flatbrød med tjukk mjølk var f.eks. vanlig åbitsmat hver morgen. Stekepanne var vanlig, og på 1800-tallet skaffa mange seg vaffeljern. Matfat og skeier var av tre, men på 1800-tallet var det stadig flere som hadde noen stastallerkener, skåler og fat av krustøy. Blikkskåler begynte også å bli vanlig. Boller og fat ble også laga av grøtsten. En grøtstenskjel er nevnt i et arveskifte fra Gresli i 1808. Kaffekjel er nevnt første gang i 1833. Kaffe var kommet i alminnelig bruk noe før, men i begynnelsen ble den hielst kokt i gryter. Til å oppbevare matvarer i fans en variert mengde av tre-kar med ulike navn; mjølkiste, mjøllaup eller mjølkar med ett eller to rom, såer, stamper, buteljer, matlauper, brødkorger, smørøskjer og matsekker av skinn eller tøy. Til mjølk- og osteproduksjonen fans daller, asker, skåler, bøtter, bonker, kagger, traug, kjørrel og flasker. Alt var av tre, og mesteparten sjøllaga og heimegjort.



Fra stua i Jensgarden i Østby i 1905.

Vi ser det har kommet ovn ved siden av den store grua, og røret fra ovnen går inn i den gamle pipa.

Personene på bildet er fra venstre Helga Bergitte f. Graae, Ole J. Østby, Jakob Østby, en av fotografene, Jon Østby, Anna Bergitte Østby, Gidsken Østby, Ingeborg f Brekke og Jon L. Østby. Fotografer var to skiløpere på besøk, C.F. Skancke og J. Sotberg.

Flere husholdninger hadde små handkverner som sto på stabburet eller andre steder. De ble brukt når en skulle male små mengder korn til daglig bruk.

Sengeklær

Til sengeklær ble det brukt skinnfeller. Lensmann Schive skrev i femårsrapporten sin i 1861 at «samtlige Sengeklæder bestaa næsten udelukkende af Faare-, Kalve- og Renskind.» Saueskinnsfeller var nok det mest vanlige og de varmeste og beste til dyner. Sto senga i dagligstua, skulle fellen helst ha påsydd et åkle. Som laken ble brukt kalveskinnsfell eller en snauslitt sauefell. Også hodeputer eller hodedyner som de sa i Tydal var av skinn. Noen hadde puter med fjærfyll, men de fleste måtte nøye seg med myrull, halm eller høy. Også underlaget i sengene var halm og høy. Bare «den mere bemidlede» eide en fjærbolster, skrev lensmannen. I skifteprotokollene ser en at «kalveskinds Bonster» med fjærfyll fans på Stugudal i 1769. En slik bolster ble taksert til to daler i 1821.

Redskaper, arbeidsliv og årsrytme

Skifteprotokollene forteller bl.a. om mange og varierte redskaper som fans på gardene. Det bekrefter inntrykket av at de fleste laga sjøl det som trengtes av inventar og utstyr. Vi har nevnt foran at det var

handverksspesialister i bygda og at det naturligvis foregikk arbeid for andre, kjøp, salg eller varebytte. Men om skomakere fans, var det også mange andre som hadde en skohammer og tang til å utføre enkle reparasjoner og kanskje de også laga fottøy. Flere enn skredderne hadde ei skreddersaks, og andre enn de kjente veverskene hadde vevstoler på garden og vov fellåkle, tepper og tøy til egne klær. Barkekar eller barkså til skinnberedning fans også på mange garder. Hovtenger er nevnt i mange arveskifte, så en behøvde ikke gå til smeden for å skifte sko på hesten. Smed var jo tredjehver bonde-sjøl. Som nevnt foran var det 22 smier i bygda i slutten av 1800-tallet. Til husbygging, snekking o.a. hadde de fleste gardene et variert utvalg av redskaper og verktøy. Det fans f.eks. små og store navere til hvert sitt bruk; stangnaver, husnaver, rivnaver og stallbindingsnaver. Den siste ble nytta under tømring. Da måtte en også ha spesielle tømmerøkser eller biler (tømmerbiler eller handbiler). En bonde skulle helst også være litt tømmermann og snekker, og han hadde flere høvler av variert størrelse til forskjellig bruk, filer, passere, rasper og handsager. På Greslivollen ble det registrert fire skihøvler i et arveskifte i 1834. Det forteller at også ski var heimelaga og ble produsert i bygda. Alle garder hadde redskaper som øks og bandsag eller tverrvedsag til skogsarbeid og vedhogst. De fleste drev også litt fiske i sjøer og elver og fanga ryper, rovdyr eller var med på jakt etter elg eller andre dyr. De fleste gjøremål og «onner» fulgte en fast årsrytme. Noen tidspunkter var dels bestemt av tradisjonen, men i hovedsak måtte en tilpasse seg klima, årsveksten og om det var tidlig eller sen vår eller vinter. Heimeslåttan begynte som regel i siste halvdel av juli og varte til midten av august. I sene år, som i 1867, ble det ikke begynt før i august. Ekstra tidlig var slåttonna i 1894. Dette året gjorde folk seg ferdig med heimeslåttan sist i juli. Markaslåttan begynte straks etter at de var ferdig på heimejorda, så slåttonna varte gjerne til midt i september. I det sene året 1867 noterte Næsvold på Fossan at de slutta først 24. september. Om sommeren var buskapen på setra og kom først heim i september. Avreisedagen kunne variere fra begynnelsen av september til først i oktober. I september skulle også potetene tas opp, og de som hadde korn, måtte sørge for å berge det før frostnettene kom. Det lyktes ikke alltid. I 1865 frøs både korn og poteter først i september, og siden ble det både regn, snø og kulde. På Fossan tok de opp siste potetene 3. oktober dette året. Etter innhøstinga kom tida for å ta mose. Mosestaking var ikke rekna for særlig trivelig arbeid. Det skulle helst skje i fuktig vær, for i tørrvær ville mosen bli knust. Siste «onna» var slaktinga om høsten. Slaktetida var helst oktober november. Slaktinga fulgte heller ikke bestemte datoer, men en måtte passe på å slakte på voksende måne. Den tradisjonen var det mange som etterlevde langt inn i vårt århundre. Slaktetida var også ei travel tid for mange. Da skulle det ordnes med saltmat og spekemat for hele året. Det gikk med flere dager til salting og hakking av kjøtt til pølser av forskjellig slag. Før en fikk kjøttkvern var bare denne hakkinga et omstendelig og krevende arbeid. Under alle «onnene» var det nok av gjøremål for både kvinner og menn. Men de hadde hver sine arbeidsoppgaver. Hva som var kvinnfolkarbeid og hva som var mannsarbeid, var klart definert. Matlaging, mjølking og raking var noen av de oppgavene som bare kvinnene kunne gjøre. Noe var også spesielt barnearbeid, f.eks. gjeting. Men barn kunne bli satt til mangt i tidlig alder. I skoleprotokollene går det fram at barn helt ned til 9-10 årsalderen var i fast tjeneste på gardene. Det var helst barn fra fattigheimer som måtte tidlig ut for å tjene.

Kår

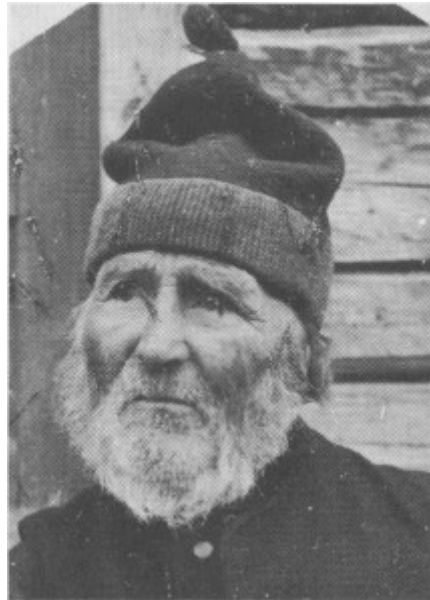
Når brukeren eller brukerparet overlot garden til arvinger eller solgte til andre, var det vanlig å sikre seg forsørgelse i alderdommen ved kår eller føderåd. Dette kunne gjøres ved at brukeren tok unna en del av

jorda og noen husdyr. I sjeldne tilfeller overtok tidligere brukere en husmannsplass under garden. Det var på en måte det «Åkle-Berit» Hilmo gjorde da ho ble enke. Men det var økonomiske vansker som drev henne fra garden. Mest vanlig var at kårfolket ble boende på garden eller plassen og gikk i brød hos sønnen eller svigersønnen. Det vil si at de hadde felles husholdning med de nye brukerne. På litt større bruk kunne de få egne stuer eller kårhus og hadde egen husholdning. Ved skriftlig kontrakt eller muntlig avtale sikra de seg en del av avkastninga på garden som de kunne leve av. Viktig for kårfolka var at de også fikk avtalt stell og pleie om de ble sjuke eller for gamle til å greie seg sjøl. Kårsystemet hadde lange tradisjoner, men det var forbausende få som ble kalt kårfolk i de første folketellingene på 1800-tallet i Tydal. Grunnen kan kanskje være at det ikke var så vanlig ennå med formelle og skriftlige avtaler om kårtytelser. Det var fra gammelt av et naturlig ansvar at barna skulle sørge for foreldra sine uten at de forlangte bestemte ytelser og fikk kårstatus. Behovet for trygge vilkår var størst når garden skulle overlates til tjernere slektninger eller fremmede. Det ble trulig mer vanlig utover 1800-tallet at de gamle brukerne krevde skriftlige kårkontrakter. I allfall finner vi at folketellingene registrerte stadig flere som kårfolk. Det var 27 personer på kår i 1865 og 38 i 1900. Kårkonene var bestandig i flertall, fordi det var flere enker enn enkemenn. I Bortstuggu på Aune var det to generasjoner av kårfolk i 1875. Ragnhild Thomasdatter ble tidlig enke og overlot garden til sønnen Anders. Ho tok da kår på garden sammen med faren sin som ho sjøl hadde gitt kårvilkår tidligere. På Aunetrø var det bror til brukeren som var kårmann i 1865. Kårmannen, Ole Larsen, var odelsarving, men ugift og overlot garden til nesteldste av brørne. Men han sikra seg kår hos broren på sine gamle dager. De som ble enker eller enkemenn, tok gjerne kår i relativt ung alder. Beret Pedersdatter Svelmo ble enke i 1870, og var oppført som kårkone i folketellinga i 1875. Da var ho 53 år gammel. Jakob Larsen og Anne Pedersdatter tok også kår i ung alder da de solgte garden Berget nedre i 1860-åra. De dro til Amerika i 1867 og «kårkallen» var da 58 år gammel. I kårkontraktene ble kårtytelsene spesifisert. Mange sørga også for å tinglyse kontraktene, og de fikk da første prioritets pant i bruket. Dette gjorde f.eks. husmann Arne Svendsen Hilmo da han overlot plassen til Bernt Johnsen Østbyhaug i 1861. Bernt hadde flytta til husmannsplassen som sytning hos Arne Svendsen. Da han overtok husmannsplassen, bygsla han også til seg 1/3 av garden Hilmo og skapte et nytt bruk, Kvernmoen. Arne Svendsen fikk innrømme følgende årlige vilkår av den nye brukeren, Bernt Johnsen:

1. *Røgt, Foder og Pleie for 2 Kjøer saavel Vinter som Sommer samt for 2 Sauer med Lam.*
2. *2 tønner Byg, 1 tønne Havre, 1/4 tønne Rug, 1/4 tønne Salt, 1/8 tønne Malt, 3 tønner Poteter, alt forsvarligt og godt.*
3. *Opvarmet Husværelse for ham selv, tilsammen med mig og Familie samt fornødent Husrom for hans eiende Effekter.*
4. *Fri Skyds til Kirken og andre nødvendige Reiser.*
5. *Opvartning og Pleie i Sygdoms og Alderdomstilfælde. Saalænge jeg og Kone behandler Kaartageren paa en retskaffen og christelig Maade, saa at hverken Kaartageren eller nogen Uvedkommende har noget at klage, skal Kaartageren være forpligtet til at gaae i Brød med mig, men skal ogsaa i dette Tilfælde Husværelse, Tilsyn og Pleie samt Skyds som oven nævnt præsteres. Derhos tilkommer Kaartageren da de nødvendige Klæder...»*



Arne Svendsen Hilmo, f. 1783
tok kår hos Bernt Johnsen i
1861. Han døde i 1865.



Bernt Johnsen og kona Anne-Lisbet
tok kår hos sønnen Jon i 1897. Bernt
var da 71 år gammel.

Arne Svendsen var enkemann, og ytelsene skulle trygge tilværelsen i alderdommen hans. Sjøl om kontrakten inneholdt krav om levering av bestemte varemengder, betydde den i praksis at kårmannen hadde felles husholdning med det nye brukerparet. I verdi var kåret ansatt til 25 daler årlig, og de to sauene og kyrne kårmannen skulle ha, betydde at 1 / 6 av husdyravkastninga kunne kreves til kåret. Da Bernt og kona Ane-Lisbet sjøl tok kår i 1897, ble ytelsene satt opp. Nå var det to som skulle forsørges, og sønnen Jon ga foreldra følgende vilkår: «

1. *Foder og Røgt, Sommer og Vinter, til 2 Kjør og 6 Smaafe.*
 2. *100 kg Rugsigt, 200 kg Grynmel, 200 kg Bygmel, 6 tønner Poteter, 50 liter Salt, kr. 10,- i kontanter. Alt aarlig.*
-

3. *Fornødent Husrom og Brænde indbragt i Huset.*

4. *Røgt og Pleie i Sygdoms- og Alderdomstilfælde. Naar en af Kaarfolkene dør, ydes kun det halve Kaar. Kaaret ydes kun, saalænge Kaarfolkene opholder sig paa Gaarden.»*

I dette tilfellet ser det ut til at kårfolket fikk matvarer av ungfolket på garden og stelte seg sjøl. Om kårfolka var arbeidsføre, kunne det forekomme at de hadde jord til eget bruk. Kårenka på Gresligjerdet hadde f.eks. et åkerstykke i 1865 der ho kunne sette ei tønne poteter. Kårytelsene kunne også være større enn i eksemplene fra Hilmo. To kyr synest å være et minimum for kårfolk i 1870-åra, og 1/4 av stor- og småfeet kunne høre til kåret. Brukerparet på Brendåsen tok unna fire kyr og tre sauer da de solgte garden i 1867 og tok kår.,Det var like mange dyr som brukerfamilien sjøl hadde. Kanskje et stort kår var en av grunnene til at nye eiere av Brendåsen ga opp og solgte etter kort tid?

Hamskifte?

I en kjent artikkel fra 1924 skrev forfatteren Inge Krokann at det hadde foregått et «hamskifte» i bondesamfunnet fra slutten av 1800-tallet. Noe fullt hamskifte i Tydal kan vi ikke snakke om. Det var i høgda enkelte små forandringer og tendenser som pekte framover mot et «moderne» samfunn som ville bli ganske forskjellig fra «det gamle samfunnet». På det materielle området var det skjedd endringer ved at handelsmenn hadde etablert seg i bygda, nye redskaper og maskiner begynte å vise seg i jordbruket og drifta ble mer innretta på salg. Nystarta lag og foreninger skapte nye samværsformer. Innflytta lærere og bygdefolk som hadde gått på folkehøgskole eller lærerseminar, sto oftest i spissen for disse. Avholdslag, ungdomslag og andre foreninger som kom i stand, samla folk omkring nye formål, idéer og aktiviteter. Mesteparten av dette nye vil bli tatt opp i neste bind av bygdeboka. Bedre kommunikasjoner åpna Tydal mer for omverda på mange vis. Postgang brakte lokalbladet Selbyggen og andre større aviser og blad til bygda. Bedre veger gjorde det lettere og raskere å reise til og fra. En forandring var bl.a. at kirkebakken som sentrum for nyhetsutveksling, kunngjøringer, debatt og valg minka i betydning. I 1899 noterte Erik Næsvold at bare 14 personer hadde deltatt i valget på forlikskommisjonærer som foregikk etter gudstjenesta på kirkebakken.

Interessa hadde minka, så her trengtes en forandring, mente Næsvold. Valg burde flyttes fra kirkebakken til «et mere tidsmessig baade tid og sted. Postgang og den syndflod af aviser drager opmerksomheden bort fra kirkebakken, ja kanskje fra selve kirken med, saa kirkesøkningene nu ikke er som i gamle dage for at høre nyheder, bekjendgjørelser og for «å råkes»...»

Turisme

Bedre kommunikasjoner åpna også bygda mer for tilreisende. Turismen tok til i slutten av 1800-tallet. At folk dro på fotturer i fjellet var et nytt fenomen i tida. Bygdefolket hadde gjennom århundrer farta i fjellet til setrer, utslåtter, mosefjell, gruver og til jakt- og fiskeområder. Men en pleide ikke å gå noen steder uten å ha noe å utrette, et ærend, oppdrag eller arbeid som skulle gjøres. Folk søkte ikke opp på en fjelltopp for prestasjonen eller opplevelsens skyld. Naturopplevelsen og prestasjonsfølelsen fikk de attpå arbeidet. Storsylen fikk derfor være i fred for bygdefolket. En fjellsame som Ole Kant sa at «Storsylens topp kan ingen nå, selv en katt kommer ikke dit opp». Det var helst byfolk altså turister som fant på slikt som å

bestige de høyeste fjelltoppene. I 1870 80-åra begynte det å bli mote blant unge Trondheimsborgere å dra på fottur og ta ferieopphold i fjellbygda. I fogdens femårsberetning for 1886 90 heter det at flere gardar i Selbu og Tydal tok imot sommergjester, og de hadde «en ikke uvæsentlig Indtægt» av dette. Storsylen ble iallfall erobra i 1880-åra om ikke før av et par studenter. Det gikk fort sport i fjellturer til Sylane, og Lars Stugudal fikk etter hvert mange oppdrag som fjellfører. På disse turene ble det rast eller overnatting på Nedal gard, eller Neøyene som den het den gang. Jon Jørgensen fra Hitterdalen ved Røros hadde slått seg til der i 1860-åra. Nedal gard ble senere kjøpt til turiststasjon av Trondhjems Turistforening, men området der den gamle Nedalshytta lå, er i dag neddemt. Det var kanskje turister utafra som inspirerte tydalsungdommer til å dra på fotturer. I 1896 dro en ekspedisjon på ca. 20 ungdommer fra Ås for å erobre Storsylen. På en så lang tur måtte de overnatte hos Marit og Jon på Nedal. Jon Næsvold, som har fortalt om turen, mente at dette var første utflukt av tydalinger til Storsylen. Turismen ble et varig og økende fenomen i Tydal. Noen velstående Trondheimsborgere som kom hit som turister, ble gift og slo seg ned i bygda. Både disse og enkelte utenlandske turister kom til å gjøre mye godt for Tydal. Enda viktigere var at turismen brakte inntekter til mange og skapte grunnlag for en ny næringsveg. Det skal vi høre mer om i neste bind.