

# Bosetting, bruksdeling og sosiale grupper

## Flere gardsbruk

Folketallsøkninga i første halvdel av 1600-tallet førte til at nedlagte gardar ble tatt i bruk og nye gardar rydda og bosatt. Slåttemarker og setervoller oppover mot Stugusjøen og høgare til fjells ble utnytta i et ekstensivt høstingsbruk. Vi så foran at husdyrholdet ved midten av 1600-tallet var svært stort. Det var da 20 gardar eller jordbruk i bygda. Dette tallet holdt seg lenge. Matrikelutkastet 1723 har med 21 bruk. Men etter den lange stagnasjonsperioden økte nå folketallet mye raskere enn før. Gardgrensene ble sprengt, og nye familier rydda seg bosteder på tidlige slåtte- og seterområder. Klokke Peder Hansens manntall fra 1762 viste at gard-delinga hadde økt. Det var da 33 husstander fordelt på 29 gardsbruk. I tillegg fanns et par plasser, Østeraunet og Stor-Brekka. Familiene der hadde inntekter utafor jordbruket. Østeraunet var underbruk under Lunden og bosatt av smeden Petter og kona Siri Jonsdatter. På Stor-Brekka hadde bygdas første skolemester, Svend Hellein, slått seg ned med familien. I 1762 var han sysselsatt i gruvene og hadde avansert til understiger.



Flyfoto av Stor-Brekka tatt i 1963. Her bodde den første skolemesteren i Tydal Svend Hellein, midt på 1700-tallet. Eiendommen er gitt til Tydal kommune og er nå museumsområde. På bildet ser vi både gamlevegen (ovafor husa) og nyvegen.

Folkeøkninga førte til at flere familier bodde på samme garden og drev mer eller mindre jorda i lag. Mest særmerkt var forholda på Aune der de tre sønnene til Ole Pedersen (1651 1736) bodde sammen i Storaunstuggu og delte på gardsdrifta. De to sønnene til Ole Fossan (Hans og Ole) var også sambrukere. Men på gammelgarden i Østby delte Jon og Anders jorda mellom seg. Her ble et nytt bruk, Jensgarden, utskilt fra det gamle. Stugudal var også delt i to bruk. Der hadde delinga skjedd alt i 1710. Bruksdeling ble én av løsningsene på å skaffe flere familier en næringsveg. I de fleste tilfellene bygde de opp egne husvære på tunet eller i nærheten. I begynnelsen av 1800-tallet ble sambruket på Aune delt i tre sjølstendige jordbruksenheter. De mange familiene i Storaunstuggu fant det nødvendig å bygge opp egne bosteder. Likeens ble noen av gardene i Gresli, Ås og Østby deltopp i flere bruk. En annen måte å skaffe seg utkomme på var å rydde seg plass i utmarka eller ta i bruk setervoller til faste bosteder. Utmarka var stor nok for alle så lenge folketallet var lite og stabilt, og brukerne rydda seg slåttenger og seterområder uten

større konflikter som vi vet om. Men med økende folketall og flere bruk kom folk også nærmere hverandre i utmarka. Det ble dermed større sjanser for konflikter om hevdvunne rettigheter. I noen tilfeller støtte de også mot samenes områder eller fra bøndenes synspunkt: Samene trengte seg inn på deres utmarker. Flere gardbrukere søkte derfor om bevillingssedler på sine engsletter og setervoller i kongens allmenning. Det var noe myndighetene begynte å kreve etter at de gjorde høyavlinga fra allmenningen til skatteobjekt (engskatt). Men også bøndene sjøl fant det nyttig å ha bygselseddel for å sikre sine bruksrettigheter overfor andre. I 1793 søkte Lars Eriksen og Tore Olsen om bevillingsseddel på Stuguvollen ved Stugusjøen. Lars var eneste sønn på Stugudal nedre, men arbeidde mest i gruvene. Tore var kommet dit som onnekar fra Dovre. Stuguvollen var brukt av Gresligardene som seterområde. Men Lars og Tore hadde nå i tanker å bosette seg fast der. De forlangte, het det i fogdens bok, «at opdyrke, bebygge og bebo et støkke Jord, kaldet Stuevolden i Tydals kongelige Alminding, da de ej paa noget andet stæd i Bygden kan erholde fast Bopæl..... Det ville ikke gå ut over interessene til andre gardbrukere om de slo seg ned der og oppretta et eget «skattebol», hevda de. Myndighetene så positivt på å få en ny skatte-enhet, og de fikk bevillingsbrev. Men etter tradisjonen ble det langvarig krangel om beiteområda mellom greslingene og de nye rydningsmennene. Greslibrukerne måtte til slutt gi tapt overfor dem som hadde kongelig bevillingsseddel å vise fram. Stuguvoll ble et nytt bosted som Lars og Tore foreløpig delte mellom seg. Etter ei tid ble det to bruk på Stuguvoll. Også andre engsletter i kongens allmenning rundt Stugusjøen ble faste bosteder i begynnelsen av 1800-tallet. Det gjaldt Rotvollen, Stugusjø eller Hulvollen og Patrusli. Ved matrikuleringa i 1838 var det dobbelt så mange jordbruksenheter som i 1723. Utviklinga fram til 1855 så slik ut:

*Antall matrikulerte eller bebodde bruk 1723 - 1855:*

	1723	1762	1802	1838	1855
Hilmo	1	2	2	2	2
Gresli	4	4	6	7	7
Aune	2	3	3	3	3
Ås	6	9	10	11	13
Østby	4	6	8	8	8
Kirvoll	1	2	2	2	2
Fossan	1	2	2	1	1
Løvøya	1	1	1	1	1
Stugudal	1	2	3	7	8
Sum	21	31	37	42	45

## Familie og husholdning

Vi har tidligere vært inne på familie- og husholdningsstørrelse og funnet at de små husholdningene var vanlige. Husstanden besto av kjernefamilien pluss eventuelle slektninger og tjenestefolk. Endra dette seg på 17- og 1800-tallet, og ble husholdningene mindre eller større?



Flyfoto av Stugusjøen tatt i 1982. Til høyre ser en de to Stuguvollgardene.



Midt på 1800-tallet var det blitt åtte gardsbruk ved Stugusjøen.

I manntallet 1762 kan vi identifisere i alt 32 bosteder. Det var 29 gardsbruk pluss Østeraunet og Storbrekka som klokker Peder Hansen kalte plasser. Klokkeren førte opp bare én husmannsfamilie under rubrikken husmenn og innerster. Denne bodde på Greslivollen som var utlagt av Jensgarden i Gresli. Vi kan da også rekne med 32 husholdninger i 1762. I gjennomsnitt hadde hver husstand nesten ni medlemmer. Men det var i alt 52 familier, slik at noen husholdninger besto av flere familier. Den minste husholdninga hadde to voksne mennesker. Den største hadde sytten. De bodde i Storaunstuggu på Aune.

## Storfamilien på Aune

De to bruka på Aune var i 1762 igjen samla i Storaunet gard. Tre brødre med hver sin familie drev garden i lag. To barn var også gift og hadde flere bam. I Storaunstuggu bodde altså fem familier som danna en storfamilie eller flerfamiliehusholdning. Da Gerhard Schøning kom til Tydal i 1772, var storfamilien gått i oppløsning. Men han fikk høre om hvordan det hadde vært og beskrev den som et «mærkverdigt Exempel

paa en rar Forfatning og levemaade, liig den ældste Patriarchalske.

*Den der værende Bonde havde 3 sønner; disse bleve alle givte, men de bleve dog fremdeles, som før, i deres Faders Huus og Familie. Den Gamle var nu Forstander for den heele Indtægt og Udgivt; og han holdt Cassen. Efter hans Død traadde den ældste Søn i hans Stæd; han blev da Pater-Familias, eller Flovedfor det hele Huus; han styrede for alt; alt, hvad som blev f orient, eller var tilovers, efter fælles Udgivter, blev lagt i enf ælles Casse, og deelt ved Aarets Udgang imellem dem alle; og den hele Familie, 25 Siæle i tallet, gik til hans Bord, saaledes, at alle Børnene spiste ved et andet. Den ældste Br oders Hus true var som en fælles Moderfor dem alle; hun stod for Huusholdningen; hun sørgede for Mad-Lavningen, som overalt var reenlig og net; alle de andre stode og arbeidede under hende, som Tienere. Men det synes at være Menneskene negtet, at ny de saadan Lyksalighed. Selskabet blev ved et Slags Spliid, Mistanke eller Misfornøielse ophævet.»*

Historia om storfamilien på Aune har nok levd på folkemunne, for hundre år senere skrev O. Stuevold Hansen også om «patriarkerne» på Aune. Derfra har eksemplet blitt brukt av noen historikere som «bevis» på at storfamilien eller flerfamiliehusholdninger var vanlige i eldre tid. (F. eks. O.A. Johnsen: Norges Bønder, 1919, side 23.)

Forholda på Aune ble tolka som en rest av et tidligere tradisjonelt familie- og bomønster. I dette tilfellet er det nok mer riktig å si at storfamilien på Aune er unntaket som ikke bekrefter noen regel. Stuevold Hansen fører ikke storfamilie-systemet lenger tilbake enn til Peder Olsen (f. 1689), den eldste av de tre brukerne i 1762. De fem familiene «aad af samme Sæk og drak af samme Bæk», skriver han. Det var «Gammelper'n» som styrte det hele; «han raadde over de gifte Sønner med deres Koner og Børn; hver Skilling gik gjennem hans Hoved, og der var den største Samdræktighed mellem alle, store og smaa». Stuevold Hansen skildrer altså forholda idyllisk, mens Schønning mente storfamilien gikk i oppløsning p.g.a. indre strid og misnøye. Vi kan feste mest lit til Schønings observasjoner, siden han var der bare ti år etter klokkeranntallet. At det kunne oppstå konflikter, er svært rimelig når omkring 25 mennesker skulle bo under samme tak. En må huske på at Storaunstuggu bare hadde én etasje til 1782 og var altså mye mindre enn den som står der i dag. Den patriarkalske tradisjonen på Aune varte likevel lenge etter at den egentlige storfamilien var oppløst. Stuevold Hansen kalte i 1873 Ole Persen (1775 - 1869) for «patriarken på Storaune». På en annen Aune-gard hadde 94-årige «Gammelbesta» «til det siste været Drivhjulet i hele det store Hushold paa omkring 20 Medlemmer». Omkring 1780 ble Storaungarden delt. Sønnesønn til én av brukerne fra manntallet i 1762 bosatte seg da i Aunetrø som hadde vært eget bruk også før. To andre familier ble boende i Storaunstuggu, og i 1801 ga den plass til 19 mennesker. Hvordan de ordna husholdet og drifta av garden vet vi ikke.

## Husholdningsstørrelse på 1800-tallet

De nominative folketellingene (de som har med navna) i 1801 og 1825 har avmerka hver hovedperson i husholdet eller familien. Slik kommer vi fram til at det var 87 husholdninger i 1801 og 92 i 1825. De andre tellingene 1835, 1845 og 1855 har oppgitt antall husholdninger. Begrepet tilsvarer ikke helt familier. I 1825 var det 82 husstander, 88 ekteskap, men 92 husholdninger. I 1835 var det 97 husholdninger, men 108 gifte par. 1855-tellinga har flere husholdninger enn gifte menn eller kvinner. Det var også noen enker eller enkemenn som var overhode for husholdninga. Bruker vi disse ikke helt nøyaktige sammenlignbare

talla finner vi at det i gjennomsnitt var fra 5 til 7 personer i hver husholdning.

*Antall medlemmer i husholdningene 1762 - 1855:*

	1762	1801	1825	1835	1845	1855
Husholdninger/Familier	34/53	87	92	97	119	138
Personer pr. husholdning	5.3	5,1	5,2	5.7	7.2	5.4

Vi ser at husholdningsstørrelsen økte fram til 1845, men hadde minka igjen i 1855. At de mange nye familiene greide å etablere egne husholdninger, skyldtes de mange husmannsplassene som ble skapt i den perioden da folketallet økte mest.



Storaunstuggu er den eldste bevarte stuebygninga i Tydal. Eldste delen er fra 1666. I 1762 bodde her fem familier og 25 mennesker i alt. Den gang hadde Storaunstuggu bare én etasje med hjell under taket til sovested. Bygninga rommer nå bygdemuseum for Tydal. Bildet er tatt i 1987.

## Husmenn

Begrepet husmenn har vi møtt alt på 1600-tallet. Det var da brukt som en skatteklasse og betydde en mindre bruker, medbruker eller at vedkommende hadde fått bruksrett til en del av gården. På 1700-tallet var det fremdeles ikke noe egentlig husmannsvesen i Tydal. Vi hører om to husmenn i krigsskadetak sten etter Armfeldt-toget, én på Hilmo og én på Ås. Klokkermanntallet 1762 nevnte 3 husmannsplasser. Gerhard Schøning som var her i 1772, forteller at det var fem husmenn i bygda. Først i folketellinga i 1801 ser vi at det var blitt mange som hadde slått seg til på plasser under hovedbrukene. Det fans da 16 husmannsplasser som hadde en plass med jord og 2 uten jord. De siste var på Østeraunet og Ås. Den ene var byggmester, og den andre var oppført som daglønner.

*Husmannsfamiliene fordelte seg slik i 1801:*

	antall husm. plasser	personer i alt
Hilmo	2	10

Gresli	2	4
Østeraunet	5	26
Ås	5	27
Østby	2	9
Løvøya	2	13
Sum	18	89

Husmannsplassene ga rom til bare små husholdninger. De hadde 2-3 heimeværende barn, og noen hadde ei mor eller andre slektninger i huset. Bare på Løvøya hadde husmannen, Einar Larsen på Løvøgjardet, både dreng og taus. At husmannsvesenet var relativt nytt i Tydal i 1801, ser vi også av alderen på husmannsfolket. Det var få gamle brukere, og gjennomsnittsalderen var omkring 41 år. Bare 25 år senere hadde dette endra seg. Ved tellinga 1825 var det mange eldre folk og mange enker (7 enker og 1 enkemann). Gjennomsnittsalderen på brukerpåret var da steget til 51 år. I 1825 var det blitt flere husmannsplasser, i alt 40. Familiene var nå mer sammensatt enn før. De eldste husmannsfolka hadde voksne barn heime med egen familie. På somme plasser hadde de tatt inn losjerende eller innerster som det hette. Det siste var vanligvis forbudt for husmenn. Noen av disse innerstene var gruvearbeidere som bare søkte seg et losji. Alt i 1825 var det like mange husmannsplasser som matrikulerte bruk. Tallet på plasser steg mye raskere enn tallet på sjølstendige jordbruk. I 1845 var det 61 husmannsplasser. Folketellinga i 1855 har 55, men 16 rydningsmenn i tillegg. Vi rekner dem her sammen med husmennene. Teller vi sammen alle personene som bodde på disse 71 plassene, kommer vi til 317 personer. Dette vil si at husmannsbefolkninga utgjorde 43% av folketallet i Tydal i 1855.



De fleste husmannsplassene lå i utkanten av gardsområdet og den beste jorda, men denne, Haugen i Hilmo, lå høgt og fritt. I 1865 hadde husmannsfamilien 4 kyr og 18 småfe, og de hadde også hest. Det var 5 heimeværende barn i 1865, men i 1880 utvandra hele familien til Amerika. Nye brukere fikk tinglyst kontrakt med Angellske stiftelser i 1895. Plassen var da på 20 mål og hadde rett til 24 lassemne slåttemark. Husmannen

betalte kr. 15,- i årlig avgift og hadde seks dager arbeidsplikt i slåttonna på hovedbruket. Eiendommen er nå innkjøpt av Tydal kommune til museum. Bildet er tatt i 1963 mens det ennå var folk på bruket.

## Hvem var husmannsfolk?

Den nye husmannsgruppa ble delvis rekruttert fra bondefamiliene. Einar Larsen på Løvøgjardet var et eksempel på hvordan husmannsplassene kunne oppstå. Han var nesteldste sønn til gardbrukeren. De gifte sønnene som ikke arva gard, kunne altså få et plassrom å forsørge seg og familien på. Husmannsvesenet var en institusjon som skaffa en voksende befolkning et levebrød. 7 av de 18 husmennene i 1801 var i direkte familie med eieren av plassen som sønn, datter eller bror. Minst to andre var også i slekt med gårdeieren, mens for resten kan det ikke påvises direkte slektskap. I 1825 hadde husmannsklassen rekruttert mer seg sjøl. 13 av de 40 var i direkte familie med eieren. Et par husmenn var også tidligere gårdeiere. For minst to til kan vi påvise nært slektskap, mens nå flertallet (23) ikke hadde nære slektskaps- bånd til husbonden. Vi ser da bort fra at foreldra i mange tilfeller opprinnelig hadde kommet fra gardene.

## Hvor lå husmannsplassene?

Husmannsplassene lå i utkanten av gardsområda. Noen lå innafor eller inntil heimegjerdet. De mange navn som endet pågjardet, forteller om det. Men mange var også nyrydninger i den nære utmarka. Flere av dem er senere blitt sjølstendige gardsbruk. I 1801 var det flest husmannsplasser i forhold til antall bruk på Aune. Et par av dem lå på sørsida av Nea; Henmo østre og vestre. At det tidlig ble flere husmannsplasser nedafor Ås, har sammenheng med gruvedrifta og smeltehytta ved Kistafossen. Begge husmennene i Gresli var hyttarbeidere, og plassene rundt Østeraunet (Fastebakken, Henmo og Storbrekka) ble også til som bosteder for gruvearbeidere. Det var folketilveksten og behovet for nye levebrød som skapte husmannsplassene. Det ble særlig mange plasser under Ås-gardene. Noen av husmennene, eller deres familiemedlemmer, hadde arbeid ved gruvene. Men ellers var det stort sett plassjorda og utmarksrettighetene som måtte gi levebrødet. I 1825 var det også blitt et par husmannsplasser i Stugudal, og i hver grend var det nå husmenn. Hvordan hadde de det?

## Husmannsvilkår

Framveksten av husmannsvesenet betydde at samfunnet ble mer splitta i sosiale grupper, og klasseskillene ble klarere. Det var liten forskjell på leilendingene i Østby under Angell og sjøleierne på Ås. Avstanden var større mellom disse gruppene og husmennene. Rett nok var det visse likheter mellom husmanns- og leilendingsvilkåra. Husmennene satt nesten like trygt på plassene sine som leilendingene. Kontrakten for begge gjaldt normalt for brukerens livstid. Det var vanlig at husmennenes etterkommere fikk beholde plassen. Etter lova hadde de krav på skriftlig tinglyst kontrakt, men det ble ikke alltid

etterlevd. Allikevel var det store forskjeller mellom en husmann og en leilending. Husmannen hadde bare bruksrett til jorda. Han eide oftest ikke husa, eller han kunne eie bare deler av dem. Han fikk ingenting igjen for utbedringer på hus eller for nyrydding og forbedring av jorda. Men det som særlig karakteriserte husmannsvilkåra, var at han sto i et underdanig forhold til husbonden eller eieren. Som leilendingen måtte han betale innfestingspenger når han fikk plassen og ei årlig pengeavgift. Men i tillegg hadde han plikt til å arbeide på garden noen dager i onnene. Den årlige pengeavgiften kunne også betales med arbeid. Utenom pliktarbeidet kunne gårdeieren kreve at husmannen arbeidet for han etter behov, men da mot vanlig betaling. For husmannsfamiliene var dette betalte arbeidet på gardene ofte en nødvendig del av livsgrunnlaget. Det betydde også mye at de vanligvis fikk kosten når de arbeidet på gardene. Men så ble også pengelønna deretter. La oss se på et par eksempler. Da Kari Olsdatter på Håvollsenget ble enke i 1837, trengtes en ny mann på plassen. Kari gifta seg derfor snart med Hans Nilsen, og husmannsparet fikk festekontrakt i 1840 av Lars Næsvold på Fossan. Størrelsen av plassen var oppmålt til vel 26 mæling, dvs. omkring 26 dekar. Utenom denne innmarka hadde de rett til beite for tre storfe og seks småfe i Fossans utmark. Størrelsen på husdyrholdet var dermed begrensa. Det var et vanlig vilkår i husmannskontraktene. Den nye husmannen måtte betale 1 1/2 speciedaler i innfestingspenger og samme beløp i årlig avgift. Han skulle også arbeide ei uke i slåttonna på Fossan «mod Tilsigelse af 8te Dages Varsel». Ifølge kontrakten hadde husmannen plikt til å inngjerde plassen og vedlikeholde gjerdet. Et annet eksempel kan hentes fra en husmannsplass under et leilendingsbruk. Stentrø var utlagt til husmannsplass under Halvorsgarden på Ås til en av sønnene der. I 1801 bodde Einar Pedersen og Beret Jonsdatter på plassen. Einar døde i 1810, og enka drev plassen videre sammen med sin halv-voksne sønn, Jon. Jon Einarsen gifta seg i 1819, og et par år etter fikk det nye paret festekontrakt på heimlassen sin. Halvorsgarden var da eid av Georg Fredrik von Krohg, og det var godseieren som skrev husmannskontrakt med Jon. Den følger et standard oppsett som karakteriserer husmannsvilkåra under leilendingsbruka i Tydal. Festekontrakten fastsatte den årlige leia til 1 3/5 speciedaler og gjaldt for husmannen og konas levetid. Etter deres død skulle leia være 2 speciedaler. Så fulgte de vanlige krava om å «holde Pladsens Huse og Gjerders Gaard i stand (og) rydde, dyrke og forbedre Jorden og intet at fraføre af den derpaa avlede Avling». Husmannen eide ikke noe i husa. De skulle ved «hans og kones Død eller fravigelse uden Erstatning» leveres til godseieren eller hans ettermann. Overfor godseieren von Krohg var husmannen forplikta til «uværgelig at udføre alt det Arbeide, som paalægges ham... enten det er ved tømmer Hugning, Flødning eller hvad Andet og nyder der for den betaling som enhver Uvedkommende». For skogeierne ser vi altså at husmannsvesenet sikra dem en stabil og billig arbeidskraft. Som husmann under Halvorsgarden var Jon forplikta til å arbeide for gardbrukeren når «intet Arbeide til brugets Drift er, og han ikke nødvendig behøver at være hjemme til eget brug». Da skulle han også ha «den Betaling som er bestemt». Pliktarbeid uten betaling hadde ikke husmannen i dette tilfellet. Husmannen hadde rett til å ta brensel og trevirke til reparasjoner av hus og gjerder i gardens skog, alt etter oppsitterens anvisning. Husmannskontrakten var ingen avtale mellom likeverdige parter. Underdanighetsforholdet kommer klart fram i sluttpunktet i kontrakten:

*«I mangel av ovenstaaende Posters nøyagtigste Opfyldelse er han pligtig at erlægge en Mulct af 1 til 10 Spd., alt efter beskaffenheden af hans Forseelse, hvis Gods Ejeren dermed er tilfreds, men i modsat Fald har han ikke alene bøxelen og dette Bøxelbrev forbrudt, men endog uden videre Lov og Dom at fravige Pladsen...».*

Eksempel på ei tilsvarende formulering fins i kontrakten mellom Bersvend Ellingsen Ås og broren hans



Ingebrigt:

*«Naar Ingebrigt Ellingsen og hustrue samt Sønnen Ingebrigt Ingebrigtsen opfylder ovenstaaende forpligtelser og ellers opfører sig høvig og lydlig mod mig som Deres Huusbonde, maa de som mælt bruge Pladsen for deres Levetid, mend i modsat fald har de at fravige samme.»*

Husmannen Ingebrigt fikk i kontrakten sin «fri adgang til havning blant gaardens Egne Kreaturer i udmarken....» Men beiterettighetene skapte lett konflikter mellom husmann og bonde. Ei tvistesak om dette kom opp i forlikskommisjonen i 1846. Kirkvollmennene anmeldte et par husmenn for ulovlig beiting både med egne og fremmede kyr på deres havneganger. Husmennene hadde også «uberettiget oprydt en sætervold» og slått i gardbrukerens markaslåtter. En annen konflikt som kom til forlikskommisjonen samme året, gjaldt ulovlig skogshogst. Husmennene hadde vanligvis rett til å ta ved og gjerdefang i bondens skog. Som vi har sett ovafor kunne de også få rett eller plikt til å ta tømmer til vedlikehold av husa. Det kunne vel hende at de dermed ble frista til å hugge noe salgstømmer, men det måtte husmennene holde seg langt unna.

## Leveforhold

Vi har ikke mange kilder som kan fortelle om leveforholda til husmannsfamiliene, men skifteprotokollene kaster noen glimt inn i stuene og fjøsa. Når det ble holdt offentlig arveskifte, ble boet registrert og taksert. De få skiftene vi har etter husmannsfamilier, forteller om at det kunne være store forskjeller mellom dem. Det eldste arveskiftet etter husmann er fra 1741. Husmann Knud Pedersen på Løvøya etterlot seg kone og fire barn. Vi vet ikke hvor de bodde, men husa på plassen ble beskrevet slik:

*«1 lidet stabur, 4 riksdaler. I liden stue med tvænde smaa vinduer, ophoggen af saugtømmer-topper igjenligende efter hugsten, 2 riksdaler, 1 fæehuse ligeledes, 2 riksdalere*

Husmannen hadde en kjøreokse som var taksert til elleve daler, altså mer enn alle husa tilsammen. Av husdyr ellers fans tre kyr, én kalv og én sau. Men de hadde trulig også hatt geiter, for i boet var rekna opp tre stykker geitoster.



Den tidligere husmannsplassen Søliås ligger i åsen rett opp for Kløfta. Vegen fra Ås til Stugudal går nedafor husa. Plassen ble rydda i begynnelsen av 1800-tallet og fødte ei ku og ti småfe i 1823. Da bodde bare enkemannen Ole Olsen med dattera Ingeborg på Søliås. Ingeborg ble senere

husmannskone på plassen og fikk i alt sju barn. I  
1865 kunne plassen fø tre kyr.

Av løsøret var nevnt en messing lysestake, en stor og en liten kopperkjel, stekepanne, noen små og store trekopper og ett «jernhang» (trulig skjerding for å henge gryter og kjeler på over et ildsted.) Redskaper i boet var bare øks, hakke, kjøreslede, skjæker og seletøy. Hva de hadde av møbler og sengeklær måtte være lite, bare ett reinskinn var registrert i boet. Lensmannen noterte at «Gang klæder fordres ikke som var noget værd». Det er ytterst fattigslige forhold vi her får et gløtt inn i Husdyrholdet var ikke og kunne ikke være stort på husmannsplassene. Tre plasser i begynnelsen av 1800-tallet hadde dette husdyrholdet ifølge skifteprotokollene:

Husdyrhold på tre husmannsplasser:

Søliås 1823	Henmo østre 1809	Greslimo 1814
1 ku	2 kyr	2 kyr
6 geiter	7 geiter	2 geiter
4 sauer	4 sauer	2 sauer

Boet etter Ragnhild Hansdatter på Henmo i 1809 var langt mer rikholdig enn det vi såg på ovafor. Enkemannen Ole Olsen drev som byggmester, og de hadde en relativt stor to-etasjes stuebygning på plassen. Denne var taksert til femten daler. Fehuset med høylem over var verdt åtte daler. Men stua på Søliås, som også hadde loftsetasje, var bare satt til vel fem daler. På disse plassene eide husmannen sjøl husa. Da det ble holdt arveskifte etter husmannsfolket Saxe Johnsen og Guri Johnsdatter på Storekra i 1842, oppsto det tvil om hvem som eide husa. Skifteforretteren måtte lete fram festeseddelen fra 1817 «hvoraf erfares, at Pladsens Huuse, efter Pladsfolkenes Død, uden Godtgjørelse skal tilfalde Gaardens Eier».

Det var i alt 7 hus på plassen:

Stue med loft

Størhus

Stabbur

Fehus med høybod

Stall

Sommerfjøs

Høyløe

Denne plassen hadde også seter og hørte nok til en av de største i bygda. Saxe og Guri hadde hest, seks kyr, tre ungfø og ti voksne småfø. Husdyra var tilsammen taksert til 93 daler, og det var løsøre for 24 daler i boet. Husmannen hadde trulig skaffa seg ekstrainteter ved skogsarbeid og kjøring for gruvene, for det var en malmkarm og flere økser blant de registrerte eiendelene. 22 debitorer var skyldig husmannen tilsammen 50 daler, bl.a. for høy og mel. Et liknende beløp var ført opp som gjeld til 13 kreditorer. Nesten halvparten av skylda var imidlertid til tre av hans egne barn. I dette arveskiftet får vi altså innblikk i husmannskår som ikke skilte seg ut fra gardmennes levetilstand. Det var stor forskjell på Storekra og det

første eksemplet vi så på. Noen plasser ble dyrka opp og utvida til relativ velstand.

## Yrke og stand

I manntall, folketellinger, skoleprotokoller og andre kilder ble barn og voksne plassert i hver sin stand eller sosiale gruppe. Skolebarna var gardmannsbarn, husmannsbarn eller innerstbarn. Noen få hadde kommet i tjeneste og ble kalt tjenere. Samene fikk den etniske tilhørigheten knytta til navna sine og ble kalt finnebarn. I et standssamfunn ble folk plassert i noen få og mer eller mindre klart definerte båser. Men mønstret ble mer komplisert etter hvert som det kom til flere sosiale grupper og yrker. Yrkesbetegnelsene ble mer viktige, og det viser seg i kildene ved at de kom ved siden av standsbetegnelsene eller fortrengte disse helt. Standsbetegnelsen ga jo også bare utilfredsstillende opplysninger om personene. En husmann kunne være skolemester, gruvearbeider, daglønner, handverker eller noe anna. Vi skal derfor se på noen andre sosiale grupper og yrker.

## Innerster

Nærmest under husmennene i den sosiale rangstigen kom innerstene. Innerst var en fellesbetegnelse på folk som bodde hos andre. De hadde ikke egne hus eller jord som husmennene, men noen kunne eie husdyr som de hadde sammen med gardbrukeren. I manntallet fra 1762 er det litt uklart hvem en skal rekne som innerster. Under rubrikken «Andre hos seg havende folk» hadde klokkeren ført opp i alt 35 voksne personer (over 12 år). Men noen var far eller mor til brukerparet og kan heller reknes som kårfolk. De fattigunderstøtta var også ført opp under denne rubrikken. 11801 hadde antallet av dem som måtte søke husrom hos andre, vokst sterkt. I alt 130 personer kan reknes til gruppa innerster. Flere av dem hadde familier, noen med opp til 6 barn. Ellers var det mange enslige gruvearbeidere, skogsarbeidere eller daglønnere. Husmannsbefolkninga ble delvis rekruttert fra denne innerstgruppa. Mellom 1801 og 1825 ble husmannsbefolkninga fordobla, mens innerstene var redusert til 70 mennesker i 1825. I senere folketellinger er innerstene ført opp under stand og næringsveg.

## Tjenere

Ei gruppe som vokste i antall var tjenerne. I 1762 fans ni drenger og fem tauser. I 1801 var det 14 drenger og 22 tauser i tjeneste. I tillegg var seks av bergverksarbeiderne også delvis tjenere. Alle var ugifte og oftest unge mennesker. Alderen på drengene varierte fra 15 til 40 år, mens fire av tausene var over 40 ar. I boet etter Ole Gudmundsen, mannen til «Åkle-Berit», var husfolket skyldig fem riksdaler som ett års tjenestelønn til pike Dordi Andersdatter. Det var nok ei vanlig tauslønn. En dreng skulle ha det dobbelte. Men det var ikke vanlig at tjenestefolka fikk så mye penger utbetalt. Mesteparten av lønna ble betalt med f.eks. ull, vadmél og ferdige klær og sko. Både dreng og taus kunne eie en sau eller ei ku. Det var gjerne også en del av lønna. Hele årslønna for drengen Johannes til Lars Bersvendsen Næsvold så slik ut i 1808:

	rdl.	ort	skilling
2 trøyer	4	3	16

1 bukse	1		
2 skjorter	1	3	12
2 par sko	1	1	
1 par støvler		2	
2 par strømper		2	8
1 par vanter			12
1 par snøhoser		2	
kontant	2		
Sum	12	3	

Drengen fikk altså utbetalt bare to riksdaler i kontante penger. Men i tillegg hadde han kosten på garden. Tjenerlønnen steg noe utover 1800-tallet. I 1850-åra fikk drengene i Selbu prestegjeld 25-30 speciedaler årlig, rapporterte lensmann Schive. Ei tjenestejente måtte nøye seg med 10-12 daler. Men disse satsene var på egen kost. Kosten ble verdsatt til nesten halvparten av bruttolønna, så det ble fremdeles ikke så mange dalerne på tjenestefolka. De større bøndene, særlig lenger ned i dalføret, begynte i 1850-åra å klage over at det var vanskelig å få tak i dugelige tjenestefolk. Lensmannen skrev at de ville «helst være «sine Egne» som det hedder og arbeide på Dagtal...».

## Daglønnere

De som hadde hovedinntekta si fra tilfeldig arbeid på gardene, i skogen eller ved gruvedriften, var også ei gruppe i vekst. I 1801 var det 5 familier som levde av at mannen var daglønner. Fire enslige livnærte seg på samme måte. Vel 50 år senere (1855) var 19 hovedpersoner daglønnere. Med familiemedlemmene utgjorde daglønnergruppa 58 mennesker. Det var gjerne de som tidligere er kalt innerster som måtte nøye seg med tilfeldig tjeneste. Noen valgte vel også å være daglønnere framfor å ta tjeneste. Var det arbeid nok, kunne daglønnere tjene mer enn de faste drengene, og de hadde en friere stilling. I begynnelsen av 1800-tallet kunne onnekarene få opp til 16 skilling dagen og tausene 12. I 1860 var satsene steget til 25 skilling for karer og 14 for tauser. Lønna i penger kunne nok variere noe, men dette er eksempler på hva som ble betalt på Fossan. For anna arbeid var det mindre å få, omtrent 2/3 av onnelønna. Om vinteren måtte en ofte nøye seg med halvparten av denne.

## Gruvearbeidere

Antall bergverks- eller gruvearbeidere viser at gruvedrift var en betydelig næringsveg for tydalingene. Men det var en usikker geskjeft som skapte tilstrømming av folk når det var full drift og sysselsettingsproblemer når arbeidet tok slutt. I 1762 var det 21 gruvearbeidere. Noen få var innflytta leieboere hos andre, 5 var også tjenestekarere. Men ellers var det gardbrukersønnene som tok gruvearbeid.

Folketellingene i 1801 og 1825 hadde 30 gruvearbeidere. Et økende antall av dem kom nå fra husmannsfamiliene. I 1825 var rekrutteringa slik:

14 husmenn eller husmannssønner

8 gardmenn eller gardmannssønner

6 innerster

2 tjenere

Etter et kortvarig forsøk med bergverksdrift og malmsmelting under Tydals verk i 1835, gikk det tilbake med sysselsettinga i gruvene. I folketellinga 1845 var det bare 12 «værksarbeidere». Når det var arbeid, kunne gruvearbeid gi langt mer fortjeneste enn anna daglønnarbeid. Mens en slåttekar fikk 16 skilling pr. dag, ble arbeidet i gruvene betalt med 20-24 skilling pr. dag (schicht). Men det var store forskjeller også mellom ulike «fagarbeidere». I månedslønner kunne betalinga variere slik for noen av gruppene:

Vanlig gruvearbeid	3 1/2 daler
Bergnekter	6 »
Røstvender ved smeltehytta	8 »
Stiger	9 »

En bergmåned var fire uker, slik at stiger Næsvold tjente 120 daler i året. Det var ti ganger mer enn drengen hans fikk i penger og naturalverdier.

## Handverk

Ei anna attåtnering for innerster og husmenn var handverk. Det var ikke behov for mange handverkere. Flere gardar hadde egen smie, og de laga sjøl redskaper, møbler, klær og sko. Men noen var flinkere enn andre og ble spesialister som tok i mot bestillinger fra folk. Klokke Peder Hansen nevnte bare to handverkere i 1762. Det var smeden Jon Pettersen Østby (Haugen østre) og bygdas skomaker Ingebrigt Bjørnsen Ås. Ei liste over handverkere i fogderiet fra 1782 forteller at det var flere handverkere. Tre var skomakere:

Innerst Peder Olsen Gresli,

innerst Ingebrigt Saxesen Gresli og

gardmann Ole Olsen Fossan

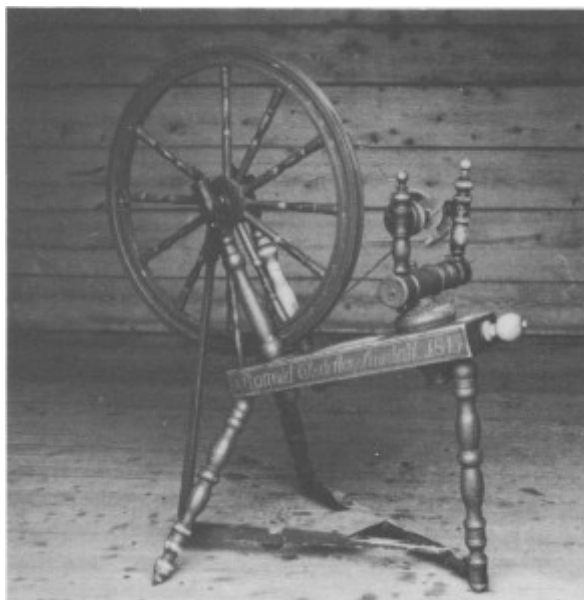
Det var også én skredder: Ole Pedersen Ås.

I 1801-tellinga nevnes to nye skreddere. Halvor Eriksen var innflytter fra Sverige og bodde på Stugudal. Han var en eldre gift kar på 64 år. Den andre var ungkar Ole Larsen, sønn til husbonden på Løvøya. I 1825 var også gardmannssønn Lars Larsen Stuguvoll (f. 1804) ført opp som skredder i folketellinga. Han ble senere (1834) gardbruker på Sjursgarden vestre under Østby. Også en innerst, Ole Pedersen på Aune, drev skredderi. Han var 26 år i 1825. Snekkering, husbygging og muring var mindre spesialisert. Slikt arbeid drev mange med til eget behov. Men husmann Ole Olsen på Henmo østre var en særlig flink byggmester. Han var med og bygde smeltehytta ved Kistafossen i 1779 og var fast reparatør under Selbu Kobberverk.

Vi finner han også som tømmermann til hovedbygninga på Fossan i 1818. Men Ole Henmo var bare én av 9 tømreere som bonden leide til arbeidet. De brukte vel 14 dager på arbeidet, og rekneskapet til Lars Bersvendsen Næsvold viste at det gikk med i alt 128 dagsverk til tømring og takteking av stuebygninga. Men så står den der også i dag og er fremdeles i god stand. Skinnfellarbeid var det nok også flere som drev. Samene laga til reinskinnfeller, og mange av dem havna på gardene. Mange bønder laga vel sjøl sengefeller av saueskinn og garva skinn til klær, sko, hestetømmer og mye anna. Den eneste vi vet om som drev skinnfellmakeri som handverk, var Ole Johnsen Ol-Olskjardet («Jonsinn»), Han tok imot skinn også fra nabobygdene Røros, Ålen og Haltdalen og ble en velstående husmann som kunne låne ut penger til andre. Jonsinn laga både feller og skinn til klær. Sjøl gikk han alltid i skinntøye; knebukse, vest og trøye. Svend Olsen fra Jenshaug-gjardet (1807-1888) var messingsmed og støpte knapper og bjøller til folk i vid omkrets. Han forsøkte seg visstnok på å støpe mynter også. Men det ble avslørt da han skulle betale for varer i Trondheim med de heimegjorte pengene. Handverksdrifta satte spor etter seg i plassnavna. Peder Olsen (1809-1869) ble skomaker og husmann på Opphaug i 1830. Folk kalte først plassen for Skomakergjardet. Jon Bersvendsen (1809-1901) var en flink smed som bosatte seg på den plass under Nordgarden (Østby) omkring 1840. Den fikk navnet Smedgjardet. Siden sønnene hans, Bersvend og Jens, fortsatte som smeder, holdt det navnet seg lenge på plassen. Handverksarbeid var altså noe for husmenn og innerster. Men det var vanligvis ikke fullt levebrød. Sjøl «Bøns-Jens» levde ikke bare av sitt skomakerarbeid. Jens Ingebrigtsen Ås (1804-1887) var sønn til den tidligere nevnte bygdas skomaker Ingebrigt Bjørnsen Ås. Jens var ufør i føttene og måtte ha to staver for å komme seg fram. Han kunne trulig gjøre lite utarbeid på husmannsplassen sin (Bønstrø), og farta mest rundt i bygda og laga sko for folk. Det var helst kona Guri og barna som måtte gjøre jordarbeidet og ta seg av de to kyrne som plassen fødte (1875). Bøns-Jens var kjent som en flink og rask skomaker og laga sko etter mål av føttene. Folketellings skjemaene i 1835 og 1845 har ingen under rubrikken handverkere. Det var altså ingen som hadde handverk som eneste næring. Men tellinga i 1855 har fire, to på Østeraunet og to på Løvøya. Kanskje var disse rene handverkere. Men de er ikke navngitt, og det er derfor uvisst hvem de var.

## Husflid

I tillegg til disse nevnte handverkerne drev noen med diverse husflidsarbeid. Karene i Storaunstuggu på Aune spesialiserte seg fra annen halvdel av 1700-tallet på å lage rokker. Det var Ole Pedersen (f. 1722) som begynte med handverket, men det var særlig sønnen, Peder Olsen (1748-1828), som drev stor produksjon. Han fikk laga seg en dreiebenk og bygde verksted i ei særskilt bygning, «Svarvstuggu». Senere ble virksomheten flytta opp på loftet i hovedbygninga. Rundt århundreskiftet laga Peder Olsen Aune ca. 40 rokker årlig, ja i 1805 skal han ha laga over 50 stykker. Dette året fikk han også ti daler i premie fra Det Kgl. norske vitenskapsselskap i Trondheim etter at skolemesteren, klokkerne og presten hadde anbefalt en påskjønnelse. Kona til klokkeren i Selbu hadde brukt en rokk i 35 år som Peder hadde laga med hjelp fra faren sin. Den var fremdeles like god som den hadde vært første dagen, kunne klokkeren bekrefte. Rokkene fra Aune var «af de aller beste og dueligste Vi nogen Tid kiender». De ble solgt «til den billige Pris 1 riksdaler 2 ort stykket». Kjøperne var folk fra nabobygdene og fra Trondheim. Peder Olsen lærte opp sønnen, Ole Pedersen, og drengen til like flinke rokkemakere, hette det også i søknaden til Vitenskapsselskapet.



I Storaunstuggu på Aune var det dreiebenk for å lage rokker. Denne står på loftet i stua sammen med dreiebenken og hører til muséets samlinger.

En rokk hørte forresten med til det ustyret ei jente burde ha når ho skulle gifte seg. Denne har tilhørt Ragnhild Olsdatter Stuedahl, og årstallet på rokken er 1813.

Dreiebenken, redskapene og eksempler av rokkene er i dag tatt vare på av bygdemuséet. Peder Olsen Aune var ellers en nevenyttig mann til mye. Han laga kvernbruk og hadde ei sjøllaga sag og vadmestampe på garden. Likeens var han anerkjent som en flink smed- og vognmaker. Peder Olsen og sønnen «besidder megen Kunst og Duelighed», hette det i premiesøknaden fra 1805. Skal en tro på lensmannen i Selbu, var det likevel ikke så mange som hadde ferdigheter i handverk og husflid. I 1851 skrev han i rapporten sin til amtmannen at handverksdrifta sto så lågt som mulig i herredet, «ligesaa husfliden, der ingenlunde er tilstrekkelig til Befolkningens Beklædning». Det er vanskelig å si om husfliden hadde gått tilbake da lensmannen skrev dette. Men Tydal hadde iallfall tidlig på 1800-tallet en stor husflidskunstner som i dag har et stort navn i Norge. Det var veverka Berit Olsdatter Hilmo.

«Åkle-Berit» var fødd på garden Stugudal i 1766. I 1789 ble ho gift med bygselbonden Ole Gudmundsen Hilmo. Samme året fikk de sønnen Gudmund, og i løpet av 16 år fikk Berit i alt sju barn. Mannen døde i 1804, og det siste barnet ble født etter farens død. Det er mulig at Berit Hilmo begynte å veve heime på Stugudal før ho ble gift. I 1805 hadde ho iallfall vevd over 50 åklær ved siden av barnestell, husarbeid og gardsarbeid. Ho hadde også hatt tid til å lære opp andre koner og jenter i vevteknikken sin. Men vevinga ga henne ikke store inntekter. En skinnfell med åkle ble ikke taksert mer enn høgst én til to daler i dødsboa. Salgsprisen for åklær var neppe mye større. Berit Hilmo må ha hatt det kummerlig i hele livet sitt. Dødsboet etter mannen viste stor gjeld, bl.a. hele 90 daler til tre kjøpmenn i Trondheim som solgte garn og tekstiler. Kanskje var det Berits vev-interesse som hadde skaffa dem denne gjelda? Ellers skyldtes trulig noe av gjelda at det hadde vært brann på Hilmo-garden. Eiendelene i boet ble defor solgt på auksjon slik at kreditorene fikk dekt noen av fordringene sine. Berit og barna flytta etter auksjonen til en husmannsplass, Hilmogjerdet, i utkanten av garden. Mannen hadde også lånt 20 daler av kirkas midler, men det lånet ble ettergitt siden enka var «geraadet i en høyst kummerlig og trængende Forfatning». Det

er ellers ikke så mye som er kjent om livet hennes. Ei ny ulykke ramma henne i 1810 da eldste sønnen, Gudmund, omkom på Gilså gruver. Under nødsåra i 1812 13 var Berit en av de mange som fikk pengelån til korn og andre «livsfornødenheter». I 1825 bodde Berit fremdeles på Hilmogjerdet sammen med to av barna, Ingeborg og den eldste Ole. Men trulig flytta ho mye rundt og vevde for folk. På sine eldre dager ble ho boende hos slektninger i Meråker. Berit Hilmo benytta seg av den spesielle teknikken som er kalt dobbelt- vevning. Det karakteristiske ved vevemåten er at en nytter dobbelt sett av både renning og innslag. På denne måten får en fram to stofflag og med motsatt fargevirkning på rett- og vrangsida. Berit brukte to-tråda ullgarn, helst av spelsau-ull. Fargene varierte i gult, brunt, brunsvart og litt sjeldnere grønt og blått. Etter hvert ble rødt og svart enerådende.



Tydals mest kjente tekstilkunstner er blitt hedra med denne minnesteinen som står på kirkegården på Aune.

Hilmo-åklærne hadde alltid bord, og mønstermotiva besto av bl.a. åtteblad-roser, stjerner og kors i rik variasjon, dobbelt-hjerter («mothjart») og granateplemønster. Det siste motivet fikk ei utforming som i Tydal ble kalt for «værhorn». Andre har kalt det «tydalsrose». Berit Hilmo vevde også inn salmevers og årstall. Var teppa tiltenkt spesielle personer, var også forbokstavene til eieren med. Dobbeltvevteknikken kan føres tilbake til middelalderen. Men den har bare vært kjent eller blitt bevart i få bygder og områder. Ett av sentra er Tydal Meråker og nabobygdene i Jemtland og Herjedalen. Dessuten levde teknikken videre i Båhuslen, der dobbeltvevde tepper ble kalt «finnvev». Et interessant, men fortsatt uløst spørsmål, er hvor Berit Hilmo har fått sine kunnskaper og impulser til veving fra. Presten Hersleb nevnte i sin anbefaling til Vitenskapsselskapet om premiering til Berit Hilmo i 1805, at tydalingene tidligere kjøpte åklær fra «omreisende Vestgjøther», Vest-Gotaland er nabolandskapet til Båhuslen. Var det dobbeltvevde tepper disse omreisende vestgøtene solgte? Stugudal lå midt i leia for handelsvegen mellom Sverige og Tydal. Det er ikke urimelig at kvinnene på denne garden fikk impulser østfra til veving. En vet også at bror til Berit (Peder, f. 1773) henta kone fra Måsslingen i Herjedalen og at det var varig kontakt mellom stugudølene og de svenske grensebygdene. Dobbeltvevning var i blomst tidlig på 1700-tallet på svensk side og før det er kjent dobbelt-vevde åklær fra Tydal. Det hette at åklærne som de omreisende vestgøtene solgte, var dyrere og mindre varig enn dem Berit Hilmo laga. Det er derfor mest sannsynlig at Berit Hilmo og eventuelt andre i Tydal lærte seg den spesielle vevteknikken fra svensker og svenske tepper. Men det utelukkes ikke at det har eksistert en sjølstendig vevtradisjon i bygda, både når det gjaldt



teknikk, motiv og mønster, som Berit Hilmo kunne bygge videre på og utvikle til kunst. Berit Hilmo var ikke den eneste som drev med veving. Kanskje var eldste søstra hennes, Guri f. 1764, også veverke. Et teppe fra 1799 har trulig hennes forbokstaver («GOD Stuedalen 1799»). Det kan være vevd av henne, men også til henne. Guri var forresten kjent som flink strikkerske. Etter at ho ble enke, fikk ho premie fra Vitenskapsselskapet i 1810 for å ha strikka ni dusin «stoffede Mandshuer» i løpet av to år. Alt i 1805 hadde, som nevnt, Berit lært opp andre i vevkunsten. To av hennes søsterdøtre, Marit og Berit Larsdøtre Stuguvoll, ble særlig flinke veverker. Marit rakk å veve over 30 åklær før ho døde bare 49 år gammel. Både Berit Hilmo og Marit Larsdatter nummererte åklærne de vevde. Det er bevart en rekke nummererte åklær fra 1822 til 1837 som spenner over 292 produksjonsnumre. Det siste har nummer 455. Dersom alle disse er fra Berit Hilmos vevstol, må ho ha laga 20 åklær pr. år i denne perioden. Det er vel usannsynlig at én person kunne greie alt dette. Av de bortimot 40 åklærne som er bevart, er det også usikkert om Berit Hilmo har vevd alle sjøl. Trulig hadde ho «elever», eller medhjelpere, kanskje også konkurrenter i Tydal eller i nabobygdene. Berit Hilmo vant nok lokal anerkjennelse i samtida, ikke som kunstner, men som en uvanlig dyktig og flittig husflidsprodusent. For åkle var dengang en nyttegjenstand. Åklær ble brukt på sengefeller og hodeputer, særlig i sengene som sto i oppholdsromma. Spesielle likåkle ble brukt til å dekke kista under begravelsesseremonien. Åkledet erstatta våre dagers blomsterflor.



Åkle vevd av Berit Hilmo i 1828. Størrelsen er 166X116, og fargene er rød, svart og gul. Teppet eies av Nordiska muséet. Andre bildet viser detalj av motivet «Tydalsrose» eller «Værhorn».



Åkle vevd av Berit Hilmo i 1828. Størrelsen er 166X116, og fargene er rød, svart og gul. Teppet eies av Nordiska muséet. Andre bildet viser detalj av motivet «Tydalsrose» eller «Værhorn».

I 1843 fikk Berit Hilmo også en større anerkjennelse, sølvmedalje, fra Vitenskapselskapet. Ho bodde da i Meråker og var 77 år gammel. Noen få holdt dobbeltvevningene ved like etter Berit Hilmos død. I senere år har ho igjen fått «elever» i husflidslaga som etterlikner Berit Hilmos mønstre og teknikker.



Åkle vevd av Marit Larsdatter Stuevold som var søsterdatter og elev av Berit Hilmo. Marit bosatte seg på Hyttmo, og hennes åkle kalles gjerne Hyttmo-åkle. Det eneste en kan innvende mot disse, er at bordene aldri stemmer i hjørna. Innskrift: GG SSM AAR 1831

N° 5. Fargene her er svart, rød og blå.



Åkle vevd av Berit Hilmo i 1821 til Ole Larsen Stuevold og Magli Tomasdatter (OLS MTD ANNO 1821). Det har produksjonsnummer 157. Som en ser er bokstaven N speilvendt. Dette gjorde Berit Hilmo helt til 1828. Inni skrårutene på hver side er hele alfabetet innvevd. Eies av Historisk museum, Bergen.

## Flere ble avhengige av andre

Summerer vi opp utviklinga 1801-1855, er det mest iøynefallende den store økningen i husmannsbefolkninga. Denne utgjorde 20% av alle innbyggerne i 1801 og hele 43% i 1855. Tjenerne økte også i antall. Gardfolka økte i absolutte tall, men ble relativt færre. Vi kan snakke om en sosial nedrykking: De sjølstendige gardbrukerne og leilendingsbrukerne ble relativt færre, mens flere ble avhengige av andre, enten som husmenn eller tjenere.

«Sjølstendige» og «avhengige» 1801 - 1855

	1801	1825	1855
Sjølstendige (pers.)	188	201	285
Prosent	42	42	39
Avhengige (pers.)	256	281	454

Prosent

58

58

61

Blant de avhengige er rekna med tjenere, husmenn, løsarbeidere og innerster. De siste minka såpass i antall, at det ble både absolutt og relativt færre som ikke hadde tilknytning til jord. Dette gjenspeiler at det var små muligheter til å forsørge en familie uten at en hadde et jordbruk å leve av. Vi skal se at det særlig var gruverdrifta som ga mindre sysselsetting i 1855 enn først på 1800-tallet.

## Forholdet mellom gardfolk, husmannsfolk og folk uten jord

	1801	%	1825	%	1855	%
Gardfolk	188	42	201	42	285	39
Husmannsfolk	89	20	174	36	317	43
Uten tilknytning til jord	167	38	107	22	137	19
Sum	444	100	482	100	739	101